

Français



P518-595

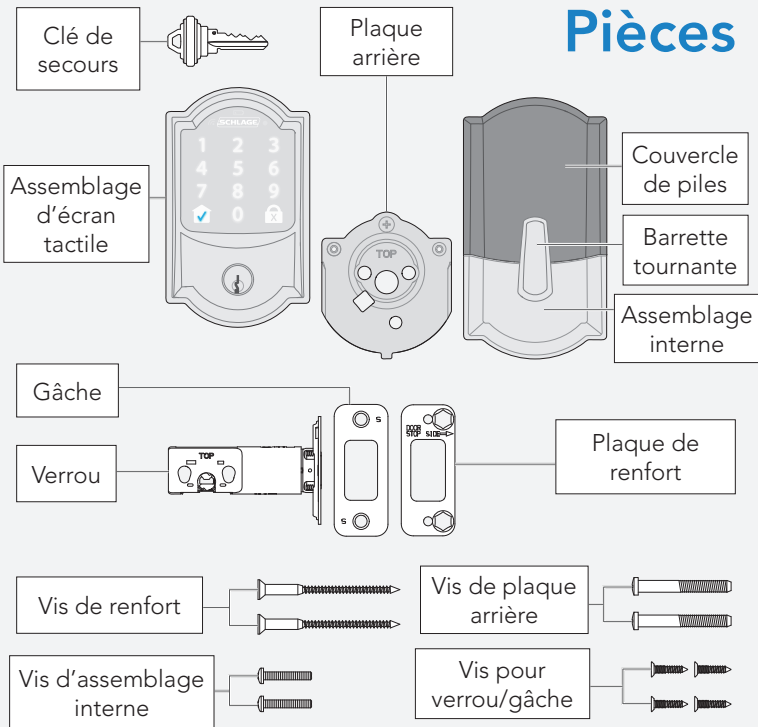


Schlage **Encode**[™]

SMART WIFI DEADBOLT

Guide de démarrage rapide

Pièces





Commencez ici!

schlage.com/encode-workswith

Visitez le site schlage.com/encode-workswith pour configurer et commander votre encodeur Schlage **Encode**™ avec votre téléphone intelligent.

Écran tactile



Icône de communication

- Clignote lorsque la serrure est connectée au réseau Wi-Fi lors de la recherche des mises à jour.



Icône de piles faibles

- Clignote après la saisie du code lorsque les piles sont faibles.
- Fixe lorsque l'état de la pile est critique. La serrure ne fonctionnera pas sans y avoir installé des piles fraîches.



DEL de programmation et d'entrée

- Chaque chiffre saisi clignote en blanc.
- Couleur ambre lorsqu'en mode de programmation manuelle.



Bouton accueil et icône à crochet

- Pour allumer le rétroéclairage du pavé numérique tactile.
- Démarre la procédure de connexion Wi-Fi.
- Le crochet clignote lorsque la saisie du code est correcte.
- Le crochet clignote lorsque la programmation manuelle est réussie.



Bouton de verrouillage et icône « X »

- Pour verrouiller la serrure.
- Pour allumer le rétroéclairage du pavé numérique tactile si la serrure est verrouillée.
- Le « X » clignote lorsque le code d'utilisateur est erroné.



Outils



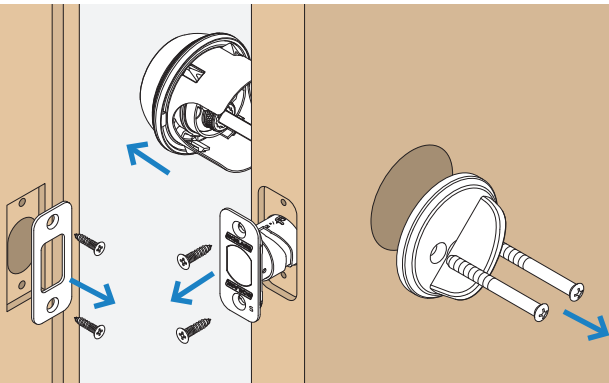
Tournevis cruciforme

N'utilisez pas de perceuse électrique!

step
1

Retirez la serrure existante.

Retirez l'intégralité du pêne dormant, y compris le verrou. Vous devrez peut-être également retirer la gâche. Voici un pêne dormant Schlage standard. Communiquez avec votre fabricant de pènes dormants si vous avez besoin d'assistance.



étape 2

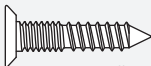
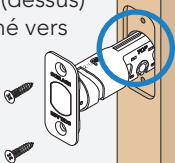
Besoin d'aide?

Visitez [schlage.com/faqs-encode](https://www.schlage.com/faqs-encode).

Installez le verrou.

Vous aurez peut-être à ajuster la longueur de votre verrou.
Assurez-vous que la fente du verrou est centrée dans le trou.

Assurez-vous
que le mot
« TOP » (dessus)
est tourné vers
le haut.

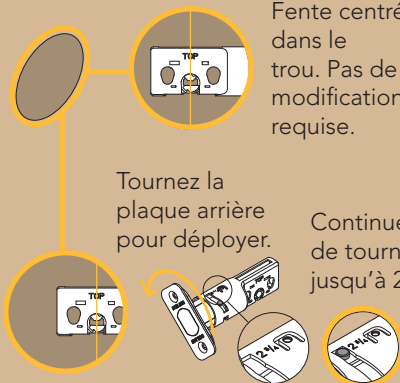


Dimension réelle

Fente centrée
dans le
trou. Pas de
modification
requis.

Tournez la
plaque arrière
pour déployer.

Continuer
de tourner
jusqu'à 2 3/4".



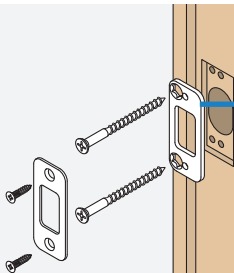
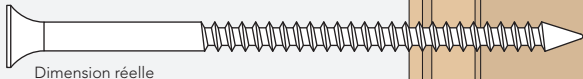
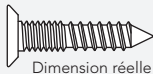
étape
3

Besoin d'aide?

Problème d'installation de la plaque de sécurité de la gâche? Visitez [schlage.com/faqs-encode](https://www.schlage.com/faqs-encode).

Installez la gâche dans le cadre de porte.

Si votre porte est équipée d'un vitrage latéral, il vous sera peut-être impossible d'installer la plaque de sécurité avec des vis à bois plus longues.



Installez la plaque de sécurité pour gâche pour augmenter le niveau de sécurité.

étape 4

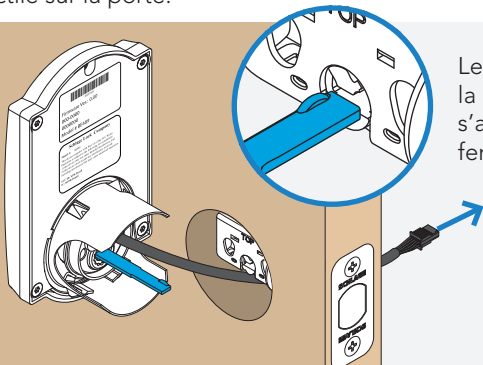
Avez-vous de la difficulté à installer le pavé numérique tactile?

La queue de pêne est-elle installée correctement?

Si le trou traversant semble trop petit, vous pourriez devoir retirer l'entretoise. Visitez [schlage.com/faqs-encode](https://www.schlage.com/faqs-encode).

Installez le pavé numérique tactile.

Acheminez le câble dans la porte SOUS le verrou. Alignez la queue de pêne comme illustré et poussez le pavé numérique tactile sur la porte.



Le bourrelet de la queue de pêne s'aligne avec la fente du verrou.

étape
5

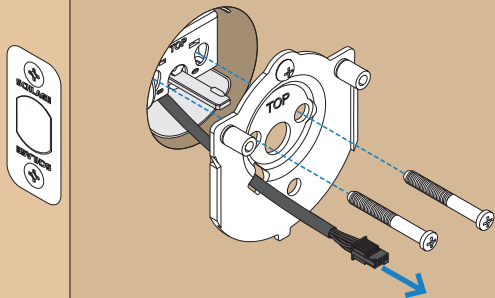


Tournevis cruciforme

N'utilisez pas de perceuse électrique!
Vous pourriez endommager votre serrure!

Montez la plaque arrière.

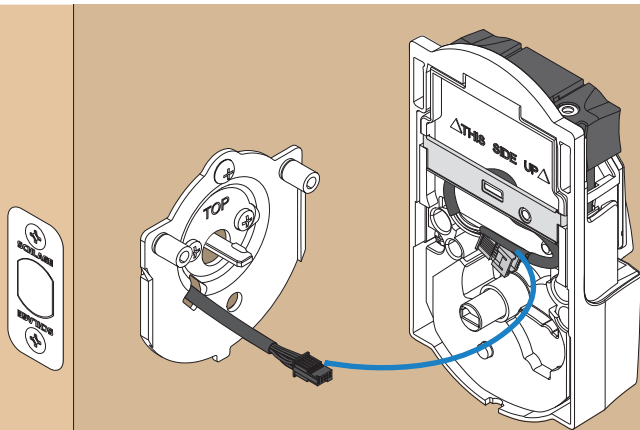
Acheminez le câble sous le verrou et dans le trou situé au bas de la plaque arrière. Sécurisez la plaque arrière avec des vis. Assurez-vous que l'extérieur du pavé numérique tactile est perpendiculaire avant de serrer complètement les vis.



étape
6

Raccordez le câble.

Insérez le câble et le connecteur dans l'espace situé au-dessus du dispositif de blocage.



étape
7

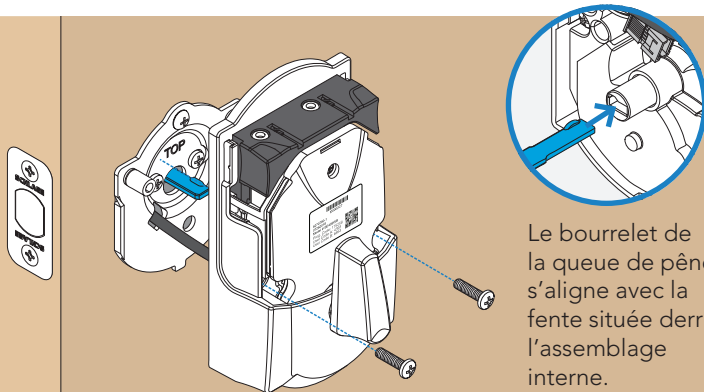


Tournevis cruciforme

N'utilisez pas de perceuse électrique!
Vous pourriez endommager votre serrure!

Fixez la serrure à la porte.

Si le bourrelet de la queue de pêne ne s'aligne pas avec la fente située derrière l'assemblage interne, assurez-vous que la barrette tournante est à la verticale (vers le haut et le bas).

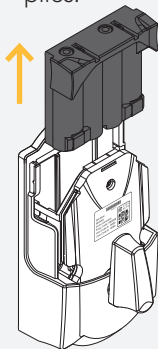


Le bourrelet de la queue de pêne s'aligne avec la fente située derrière l'assemblage interne.

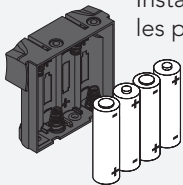
étape
8

Installez les piles et glissez le couvercle.

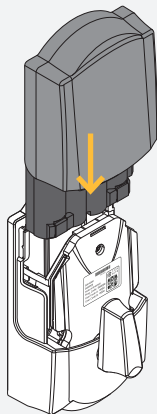
Enlevez le support de piles.



Installez les piles.



Réinstallez le support de piles et le couvercle du logement de piles. Tournez le support de pile de manière à ce que les piles soient face à la porte.

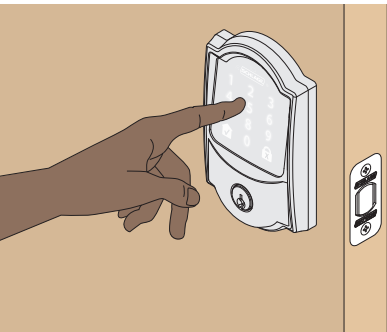


C'était facile, n'est-ce pas?

Votre serrure est maintenant prête! N'oubliez pas que vous devez configurer votre serrure pour l'utiliser.

étape
9

Configurez votre serrure.



1. Ouvrez votre porte!
2. Saisissez l'un des deux codes d'utilisateur par défaut.
3. Votre serrure passera à la route de configuration. La mise en place est terminée lorsque le verrou arrête de bouger.

étape 10

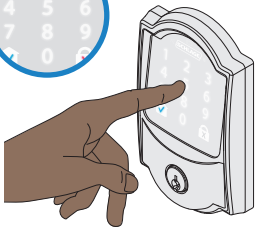
Besoin d'aide?

Si le verrou ne se déploie pas et ne se rétracte pas pendant l'essai, visitez schlage.com/faqs-encode.

Essai final!

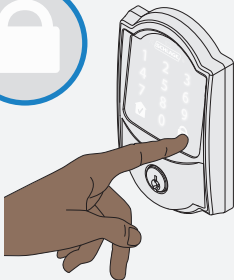
1. Fermez votre porte.
2. Déployez et rétractez le verrou en utilisant la barrette tournante interne.
3. Assurez-vous que le verrou se rétracte sans restriction.
4. Ouvrez votre porte.
5. Déployez le verrou en utilisant la barrette tournante interne.
6. Saisissez maintenant le code d'utilisateur à l'écran tactile.


Verrouillage et déverrouillage



Pour déverrouiller votre porte avec un code d'utilisateur.

Vous pouvez aussi déverrouiller votre porte de l'intérieur en tournant la barrette tournant en l'éloignant du bord de la porte.



Touchez simplement l'icône  de verrouillage pour verrouiller votre porte.

Vous pouvez aussi verrouiller votre porte de l'intérieur en tournant la barrette tournante vers le bord de la porte.



Maintenant que votre serrure est installée,

vous pouvez utiliser le système de votre téléphone intelligent pour verrouiller et déverrouiller votre porte de partout et ajouter des codes d'utilisateurs pour vos invités et membres de la famille.

schlage.com/encode-workswith

Visitez le site schlage.com/encode-workswith pour configurer et commander votre encodeur Schlage **Encode**™ avec votre téléphone intelligent.

Des questions sur votre nouvelle serrure
intelligente Schlage **Encode**™ ?

**Nous vous prions de ne pas la
retourner au magasin!**

Avant toute chose, laissez-nous
vous aider.



www.schlage.com/faqs-encode



Conservez ce guide!

Les codes par défaut sont indiqués au verso du guide de démarrage rapide anglais. Vous aurez besoin de ces codes si vous devez restaurer votre serrure aux paramètres d'usine.