



# KING KING CANADA

## SCIE À CHANTOURNER 16" À VITESSE VARIABLE

09/2015



MODÈLE: KC-163SSC-V-6

# MANUEL D'INSTRUCTIONS

DROITS D'AUTEURS © 2015 TOUS DROITS RÉSERVÉS PAR OUTILLAGES KING CANADA INC.

# INFORMATION SUR LA GARANTIE

**GARANTIE LIMITÉE  
2-ANS  
POUR CETTE SCIE À CHANTOURNER 16”**

**OUTILLAGES KING CANADA  
OFFRE UNE GARANTIE LIMITÉE DE 2 ANS  
POUR USAGE DOMESTIQUE**

## **PREUVE D'ACHAT**

S.V.P. gardez votre preuve d'achat pour la garantie et le service d'entretien de votre produit.

## **PIÈCES DE RECHANGE**

Les pièces de rechange pour ce produit sont disponibles à nos centres de service autorisés King Canada à travers le Canada.

## **GARANTIE LIMITÉE**

King Canada fait tous les efforts pour assurer que nos produits soient satisfaisants aux standards de qualité et de durabilité. King Canada offre aux consommateurs une garantie limitée de 2 ans, dès la date d'achat, que chaque produit est sans défauts de matériaux. La garantie ne s'applique pas aux défauts causés directement ou indirectement à l'abus, usage normale, négligence ou accidents, réparations effectuées par un centre de service non-autorisé, modifications et manque de maintenance. King Canada ne sera en aucun temps responsable pour les accidents mortels ou blessures à la personne ou à la propriété ou dans le cas d'incidents, en cas spécial ou dommages-intérêts indirects survenus pendant l'utilisation de nos produits.

Pour profiter de cette garantie limitée, retournez le produit à vos frais ensemble avec votre preuve d'achat à un centre de service autorisé King Canada. Contactez votre distributeur ou visitez notre site web à [www.kingcanada.com](http://www.kingcanada.com) pour obtenir une liste à jour de nos centres de service autorisés King Canada. En coopération avec notre centre de service autorisé, durant la période de garantie, King Canada va soit réparer ou remplacer le produit si l'inspection prouve qu'une ou plusieurs pièces couvertes sous cette garantie sont défectueuses.

## **NOTE À L'UTILISATEUR**

Les instructions dans ce manuel servent comme guide seulement. Les spécifications et références sont sujets à changement sans préavis.

## **DIAGRAMME DES PIÈCES ET LISTES DES PIÈCES**

Pour obtenir les diagrammes et listes des pièces mise à jour, référez-vous à la section Pièces dans le site web King Canada.

**KING CANADA INC. DORVAL, QUÉBEC, CANADA H9P 2Y4**

**[www.kingcanada.com](http://www.kingcanada.com)**

# DIRECTIVES DE SÉCURITÉ GÉNÉRALES POUR OUTILS

## 1. CONNAÎTRE VOTRE OUTIL

Lisez et comprenez le manuel d'instructions et les étiquettes sur l'outil. Apprenez ses applications et limites ainsi que les dangers spécifiques.

## 2. EFFECTUEZ UNE MISE À LA TERRE.

Cet outil est équipé d'un cordon à 3 brins ainsi qu'une prise à 3 fiches pour la mise à la terre. Insérez cette prise dans une prise murale mise à la terre. Le brin vert dans le cordon est le brin pour la mise à la terre. **NE JAMAIS** connecter le brin vert à un terminal ouvert.

## 3. MAINTENEZ LES GARDES EN PLACE.

Gardez-les en bon état de fonctionnement, correctement ajustés et alignés.

## 4. RETIREZ LES CLÉS D'AJUSTEMENTS.

Prenez l'habitude de vérifier si les clés d'ajustements sont retirées de l'outil avant de mettre la machine en marche.

## 5. GARDEZ VOTRE ATELIER PROPRE.

Assurez-vous que le plancher est propre en tout temps et qu'il ne soit pas glissant dû à la cire ou à une accumulation de brinde-scie.

## 6. ÉVITEZ LES ENVIRONNEMENTS DANGEREUX.

N'utilisez pas un outil dans un emplacement humide ou mouillé et ne l'exposez pas à la pluie. Gardez l'atelier bien éclairé et gardez vous beaucoup d'espace pour travailler.

## 7. GARDEZ LES ENFANTS ÉLOIGNÉS.

Gardez les enfants et les visiteurs éloignés de votre atelier.

## 8. METTEZ L'ATELIER À L'ÉPREUVE DES ENFANTS.

-avec des cadenas, interrupteurs principaux ou en retirant les clés de sécurité.

## 9. UTILISEZ LA BONNE VITESSE.

Un outil fonctionnera mieux et plus sécuritairement si vous l'opérez à la bonne vitesse.

## 10. UTILISEZ LE BON OUTIL.

Ne forcez pas l'outil ou l'accessoire à faire un travail pour lequel il n'a pas été conçu.

## 11. PORTEZ DES VÊTEMENTS CONVENABLES.

Ne portez pas de vêtements amples, gants, cravates ou bijoux (bagues, montre) parce qu'ils peuvent se coincer dans des

pièces mobiles. Des souliers anti-dérapants sont recommandés. Protégez vos cheveux et roulez vos manches jusqu'aux coudes.

## 12. PORTEZ TOUJOURS DES LUNETTES DE SÉCURITÉ.

Portez toujours des lunettes de sécurité (ANSI Z87.1). Des lunettes pour la vue ont seulement des verres résistants à l'impact, ils ne sont pas des lunettes de sécurité. Utilisez un masque facial si l'opération devient poussiéreuse.

## 13. NE PAS S'ÉTENDRE AU-DESSUS DE L'OUTIL.

Gardez votre équilibre en tout temps.

## 14. MAINTENEZ L'OUTIL AVEC SOIN.

Gardez vos outils propres et bien éguisés pour une meilleure performance. Suivez les instructions de lubrification et de changements des accessoires.

## 15. DÉBRANCHEZ L'OUTIL.

Avant toutes réparations, changement d'accessoires ou ajustements.

## 16. ÉVITEZ LES DÉMARRAGES ACCIDENTELS.

Assurez-vous que l'interrupteur est dans la position "OFF" avant de brancher.

## 17. UTILISEZ SEULEMENT LES ACCESSOIRES RECOMMANDÉS.

Consultez le manuel pour les accessoires recommandés. Suivez les instructions qui accompagnent les accessoires.

## 18. NE MONTEZ PAS SUR L'OUTIL.

De graves blessures peuvent se produire si l'outil bascule.

## 19. VÉRIFIEZ LES PIÈCES ENDOMMAGÉES.

Avant l'utilisation, un garde ou autres pièces endommagées devraient être vérifiés pour assurer qu'ils fonctionnent adéquatement. Vérifiez l'alignement des pièces mobiles, fissures dans les pièces, assemblage, et toutes autres conditions qui peuvent affecter le fonctionnement. Réparez ou remplacez toutes les pièces endommagées.

## 20. NE JAMAIS LAISSEZ L'OUTIL SANS SURVEILLANCE.

Mettez l'interrupteur à la position "OFF". Ne quittez pas jusqu'à ce que l'outil s'arrête complètement.

# DIRECTIVES DE SÉCURITÉ ADDITIONNELLES POUR VOTRE SCIE À CHANTOURNER

## 1. N'ABUSEZ ET MODIFIEZ PAS VOTRE OUTIL.

Cette scie à chantourner est construite avec précision. Tous abus ou modifications peuvent causer des conditions de travail dangereuses.

## 2. ÉVITEZ LES ENDROITS GAZEUX.

N'opérez pas d'outil dans un environnement gazeux ou explosif. Normalement les moteurs de ces outils produisent des étincelles et peuvent causer des conditions de travail dangereuses.

## 3. AVANT DE BRANCHER L'OUTIL.

Assurez-vous que le voltage fourni est le même qu'indiqué sur la plaque d'identification de l'outil. Un voltage plus haut qu'indiqué peut causer de graves blessures à l'opérateur, ainsi qu'endommager l'outil. Si vous êtes en doute, NE BRANCHEZ PAS L'OUTIL. Un voltage plus bas qu'indiqué peut endommager le moteur.

## 4. FIXEZ VOTRE SCIE À CHANTOURNER.

Votre scie à chantourner doit être boulonnée à une base ou un établi. De plus, s'il y a possibilité que la scie puisse bouger lorsqu'elle fonctionne, boulonnez la base ou l'établi au sol.

## 5. UTILISATION.

Cette scie à chantourner est prévue pour utilisation intérieure seulement.

## 6. PIÈCES MANQUANTES OU ENDOMMAGÉES.

Si une pièce de la scie à chantourner est manquante, tordue ou ne fonctionne pas bien, ou si une pièce électrique ne fonctionne pas correctement, arrêtez l'outil et débranchez-le. Remplacez les pièces manquantes ou endommagées avant de recommencer le travail.

## 7. COUPE DE PETITES PIÈCES.

Ne coupez pas de petites pièces que vous ne pouvez tenir à la main. SUGGESTION: Quand vous avez des petites pièces à couper, fixer toujours votre pièce de travail à un autre pièce de bois. Comme ça, vous aurez une meilleure maniabilité et vous garderez vos doigts éloignés de la lame.

## 8. DISPOSEZ DE TOUS LES OBJETS SUR LA TABLE.

Ne jamais mettre la scie à chantourner en marche avant d'avoir disposé de tous les objets sur la table (outils, pièces de bois...) sauf la pièce de travail et outils de support.

## 9. ÉVITEZ LE POSITIONNEMENT PEU COMMUNE DES MAINS.

Un glissement soudain peut causer une main à rentrer dans la lame.

## 10. AJUSTEZ TOUJOURS LE SOUTIEN DE PIÈCES.

Ajustez le soutien de pièces au-dessus de la pièce de travail pour protéger l'opérateur, ceci minimise le risque de rupture de la lame et fourni un support maximum.

## 11. TENSION DE LA LAME.

Ajustez toujours la tension de la lame correctement.

## 12. DIRECTION DES DENTS DE LA LAME.

La lame devrait couper avec les dents vers vous et la table.

## 13. TENEZ FERMEMENT LA PIÈCE DE TRAVAIL.

Tenez fermement la pièce de travail contre la table. Quand vous coupez une pièce de grande taille, assurez-vous qu'elle est bien supportée et à la hauteur de la table.

## 14. VITESSE D'ALIMENTATION.

N'alimentez pas la pièce trop vite pendant une coupe. Alimentez la pièce à la vitesse que la lame coupe. Gardez vos doigts éloignés de la lame.

## 15. COUPE DE MATÉRIAUX IRRÉGULIERS.

Faites bien attention en coupant du matériel irrégulier en biais afin de ne pas coincer la lame pendant la coupe. Une moulure, par exemple, ne doit pas pouvoir osciller pendant la coupe.

## 16. COUPE D'OBJETS ROUNDS.

Faites attention en coupant des objets ronds comme des goujons ou des tubes car ils ont tendance à rouler et à coincer la lame.

## 17. NE FAITES AUCUN travail de trucage, d'assemblage ou de montage sur la table lorsque la lame fonctionne.

**PORTEZ ATTENTION ET SUIVEZ LES AVERTISSEMENTS AINSI QUE LES INSTRUCTIONS  
SUR LA SCIE À CHANTOURNER**

# INFORMATION ÉLECTRIQUE

## AVERTISSEMENT

TOUS BRANCHEMENTS ÉLECTRIQUES DOIVENT ÊTRE EFFECTUÉS PAR UN TECHNICIEN QUALIFIÉ. TOUS AJUSTEMENTS ET RÉPARATIONS DOIVENT ÊTRE ENTREPRIS LORSQUE LA MACHINE EST DÉBRANCHÉE SINON, IL Y A RISQUES DE PRODUIRE DE GRAVES BLESSURES!

## COURANT

**AVERTISSEMENT:** VOTRE SCIE À CHANTOURNER DOIT ÊTRE BRANCHÉE À UN CIRCUIT 120V DE 15 AMPÈRES ET UTILISEZ UNE FUSIBLE DE 15 AMPÈRES.

## MISE À LA TERRE

Votre scie à chantourner doit être correctement mise à la terre. Les prises murales ne sont pas toutes mise à la terre. Si vous n'êtes pas certains que votre prise murale est mise à la terre, faites-la vérifier par un technicien qualifié.

**AVERTISSEMENT:** S'IL N'EST PAS MISE À LA TERRE, VOTRE SCIE À CHANTOURNER PEUT PRODUIRE DES CHOCS ÉLECTRIQUES, PARTICULIÈREMENT LORSQUE VOUS L'UTILISEZ DANS UN EMPLACEMENT HUMIDE. SI LE CORDON D'ALIMENTATION EST ENDOMMAGÉ, REMPLACEZ-LE IMMÉDIATEMENT, POUR ÉVITER LES CHOCS ÉLECTRIQUES OU LE FEU.

Cette scie à chantourner doit être mise à la terre. S'il y a une interruption ou une panne, la mise à la terre fournit un passage avec moins de résistance, qui réduit les risques de chocs électriques. Cette scie à chantourner est équipée d'un cordon avec un conducteur de mise à la terre ainsi qu'une prise. La prise doit être branchée dans une prise murale selon les normes en vigueur avec une mise à la terre.

**AVERTISSEMENT:** POUR MAINTENIR LA MISE À LA TERRE DE VOTRE SCIE À CHANTOURNER, NE RETIREZ OU NE MODIFIEZ PAS LA FICHE DE MISE À LA TERRE.

## OPÉRATION 120V

Cette scie à chantourner est branchée pour l'opération sur le 120V, vous devez utiliser une prise murale tel qu'illustrée à la Fig.1.

**AVERTISSEMENT:** N'UTILISEZ PAS D'ADAPTATEURS. ILS NE SONT PAS EN ACCORD SELON LES NORMES EN VIGUEUR. NE JAMAIS UTILISEZ UN ADAPTATEUR AU CANADA.

## RALLONGES

L'utilisation de n'importe quelle rallonge produira une perte de puissance. Si vous n'avez pas de choix, utilisez le tableau à la Fig.2 pour déterminer le calibre minimum du fil à utiliser (A.W.G-American Wire Gauge). Utilisez seulement des rallonges à 3 brins type mise à la terre et une prise murale à 3 fiches.

Pour des circuits plus éloignés de la boîte électrique, le calibre de fil doit être augmentée proportionnellement pour pouvoir distribuer amplement de voltage au moteur de la scie à chantourner.

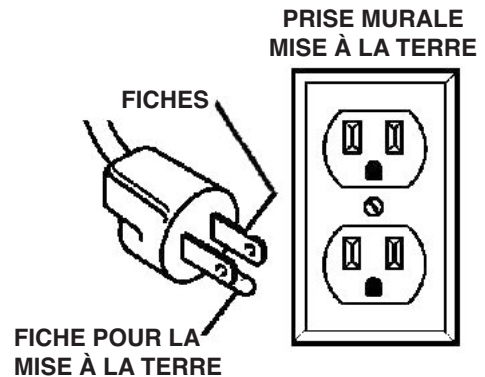


Figure 1

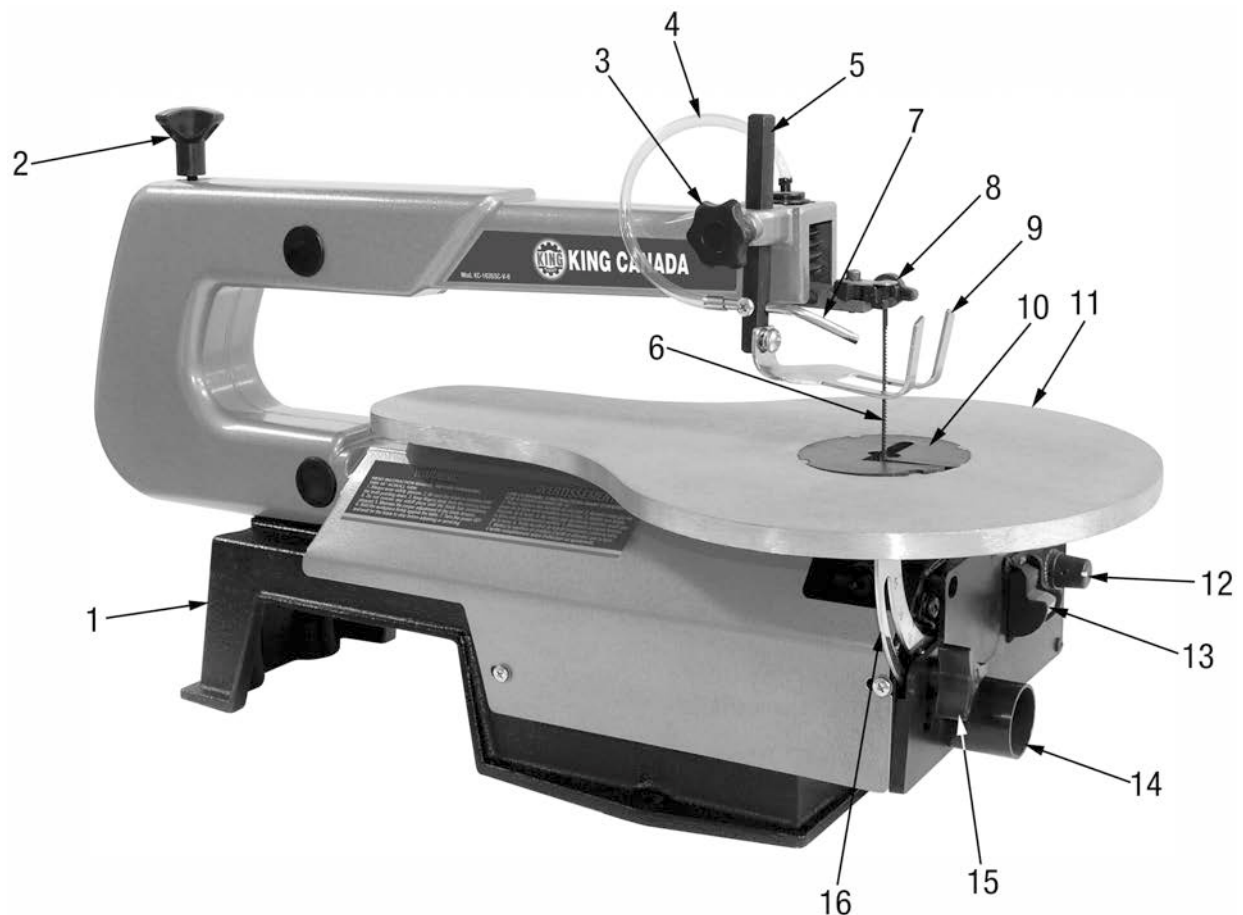
<u>LONGUEUR DE RALLONGES</u>	<u>DIMENSION DU FIL (AMERICAN WIRE GAUGE)</u>
0-25 PIEDS	120V
26-50 PIEDS	NO.14
51-100 PIEDS	NO.12
	Pas recommander

Figure 2

# APPRENDRE À CONNAÎTRE VOTRE SCIE À CHANTOURNER

## SPÉCIFICATIONS

Modèle .....	KC-163SSC-V-6
Capacité .....	16"
Épaisseur maximale .....	2"
Vitesse variable .....	550-1650 CPM
Longueur de la lame .....	5"
Moteur .....	1.2A
Voltage .....	120V, 1 phase, 60 Hz
Dimensions/poids .....	24-1/2" x 11" x 13" / 23 lbs



## Apprendre à connaître votre scie à chantourner

- |  |  |
|--|--|
| 1. Base avec trous de montage.                 | 9. Soutien.                                    |
| 2. Bouton de tension de la lame.               | 10. Insertion de table.                        |
| 3. Bouton de verrouillage du soutien.          | 11. Table inclinable.                          |
| 4. Tube du souffleur.                          | 12. Bouton de contrôle de la vitesse variable. |
| 5. Tige du soutien.                            | 13. Interrupteur marche/arrêt (On/Off).        |
| 6. Lame 5".                                    | 14. Sortie de poussière (1-3/16" D.I.).        |
| 7. Pointe du souffleur.                        | 15. Bouton de verrouillage de la table.        |
| 8. Bouton de verrouillage de la lame (1 de 2). | 16. Échelle de degrés de la table.             |



# AJUSTEMENTS ET OPÉRATION DE VOTRE SCIE À CHANTOURNER

## MONTAGE DE VOTRE SCIE À CHANTOURNER À UN ÉTABLI

1. Lorsque vous fixez la base (A) Fig.3 de votre scie à chantourner à un établi (C), de préférence solide versus un établi en contre-plaqué, il y aura moins de bruits et de vibrations avec un établi solide.
2. La quincaillerie pour le montage à un établi n'est PAS FOURNIE avec la scie. Mais, nous vous recommandons d'utiliser les pièces de grosseur minimale suivantes:  
QTÉ DESCRIPTION  
4 Boulons hex. -1/4 - 20 (D) Fig.3  
4 Rondelles 9/32" (E) Fig.3  
4 Rondelles à ressort 9/32" (F) Fig.3  
8 Écrou hex. 1/4 - 20 (G) Fig.3
3. Un coussinet en mousse (B) Fig.3 de 24"x12"x1/2" (non compris) mis entre votre scie à chantourner et l'établi est recommandé. Ceci réduira le bruit et les vibrations. Voir l'illustration à la Fig.3 pour le montage.

NE PAS TROP SERRER LES BOULONS DE MONTAGE.

## AJUSTEMENT DE LA TABLE EN POSITION HORIZONTALE OU POUR COUPES EN BISEAU

1. Désserrez le bouton de verrouillage de la table (A) Fig.4, la table peut être inclinée à la gauche et verrouiller à un angle de 0° en position de coupe horizontale et jusqu'à 45° en position de coupe en biseau.
2. Une échelle de degrés (C) est fournie sous la table comme référence pour l'ajustement approximatif de l'angle de la table pour une coupe en biseau. Quand une précision plus haute est voulue, faites des coupes de pratique et ajuster la table telle que nécessaire.
3. REMARQUE: Quand vous coupez en angle, le soutien de pièces (A) Fig.6 peut être incliné parallèlement à la table contre la pièce de travail. Pour incliner le soutien de pièces, desserrez la vis à tête bombée (B) qui retient le soutien de pièces et inclinez-le parallèlement à la table et reserrer la vis à tête bombée.

## ALIGNEMENT DE L'INDICATEUR DE L'ÉCHELLE DE DEGRÉS

1. Désserrez le bouton de verrouillage de la table (A) Fig.4 et placez la table (B) perpendiculairement, ou à un angle droit de la lame.
2. Placez une petite équerre sur la table contre la lame pour vérifier si la table est à 90° de la lame, voir Fig.5. Si un ajustement est nécessaire, montez ou descendez la table jusqu'à qu'elle soit à 90° de la lame et reserrer le bouton de verrouillage de la table.
3. Désserrez la vis qui retient l'indicateur (D) Fig.4, placez l'indicateur à 0 degré et serrer la vis. N'oubliez pas que l'échelle de degrés est un guide mais ne comptez pas sur cela pour la plus haute des précisions. Faites des coupes de pratique et ajustez l'angle de la table tel que requis.

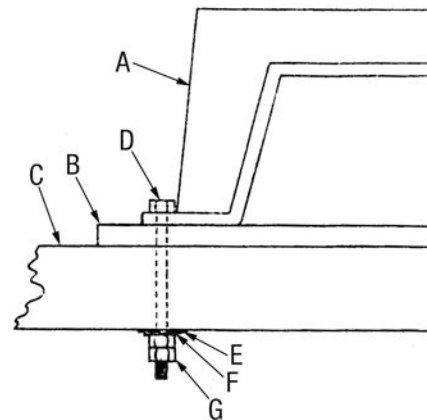


Figure 3

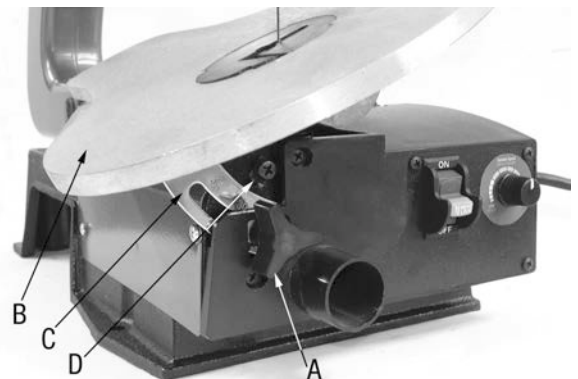


Figure 4

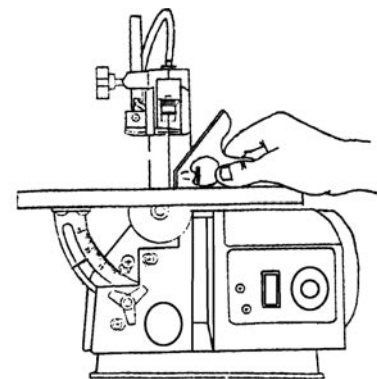


Figure 5

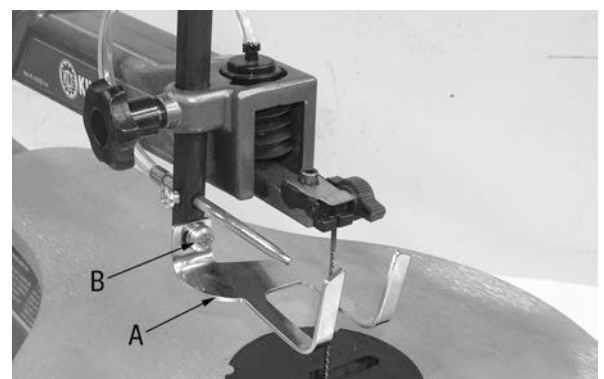


Figure 6

# AJUSTEMENTS ET OPÉRATION DE VOTRE SCIE À CHANTOURNER

## RÉGLAGE DU SOUTIEN ET DU SOUFFLEUR

1. Après avoir positionner votre pièce de travail sur la table (avant de mettre la scie en marche), le soutien (A) Fig.7 doit être ajusté juste au-dessus la partie supérieure de la pièce mais pas en contact avec la pièce. Desserrer le bouton de verrouillage (B) du soutien, abaissez le soutien à la hauteur recommandée et resserrez le bouton de verrouillage (B).
2. Positionnez la pointe du souffleur (C) Fig.7 afin qu'elle pointe directement vers la lame. Desserrez la vis (D), pivotez la pointe du souffleur dans la position recommandée et resserrez la vis.

## UTILISATION DE L'INTERRUPTEUR MARCHE/ARRÊT (ON/OFF) AVEC CLÉ DE SÉCURITÉ

L'interrupteur marche/arrêt (A) Fig.8 démarre et arrête le moteur de la scie. Pour mettre la scie en marche, déplacez l'interrupteur vers le haut, à la position "On", pour arrêter la scie, déplacez l'interrupteur vers le bas, à la position "Off".

Cette scie vient avec une clé de sécurité (B). Pour empêcher l'utilisation non autorisée, retirez la clé de sécurité (seulement dans la position d'arrêt/Off) et placez-la dans un emplacement sécurisé. Il sera impossible de mettre la scie en marche sans cette clé. Il est recommandé de retirer cette clé de sécurité lorsque la scie n'est pas utilisée. Assurez-vous que l'interrupteur est dans la position d'arrêt et tirez sur la clé de sécurité pour la retirer.

## RÉGLAGE DE LA VITESSE DE LA SCIE

Cette scie à chantourner est capable de 550-1,650 coups par minute (CPM), la vitesse est contrôlée par le bouton de contrôle de vitesse variable (C) Fig.8. Tournant le bouton de contrôle dans le sens horaire augmente la vitesse de la lame, tournant le bouton de contrôle dans le sens antihoraire diminue la vitesse de la lame.

## RETIRER ET INSTALLER UNE LAME

### LAME À GOUPILLES

1. Tournez le bouton de tension (A) Fig.9 de la lame dans le sens contraire anti-horaire pour relâcher la tension de la lame.
2. Retirez l'insertion de table (A) Fig.10, desserrez les deux boutons de verrouillage (B et C), ensuite retirez la lame (D) des supports inférieur et supérieur (E) en tirant sur la lame vers vous. Une petite pression contre le bras supérieur vous aidera à retirer la lame.
4. Pour installer une nouvelle lame à goupilles, répétez les étapes 1 à 2 mais à l'envers. Assurez-vous que les dents de la lame sont vers le bas devant vous et resserrez le bouton de tension de la lame (A) Fig.9.

### LAME SANS GOUPILLES

1. Tournez le bouton de tension (A) Fig.9 de la lame dans le sens contraire anti-horaire pour relâcher la tension de la lame.
2. Retirez l'insertion de table (A) Fig.10, desserrez les deux boutons de verrouillage (B et C), ensuite retirez la lame (D) des supports inférieur et supérieur (E) en tirant sur la lame vers vous.
3. Pour installer une nouvelle lame sans goupilles, répétez les étapes 1 à 2 mais à l'envers. Assurez-vous que les extrémités lisses de la lame sont positionner entre les supports de lame. Assurez-vous que les dents de la lame sont vers le bas devant vous et resserrez le bouton de tension de la lame (A) Fig.9. Ne serrer pas trop le bouton de tension de la lame, ceci pourrait causer la lame à glisser hors des supports de lame.

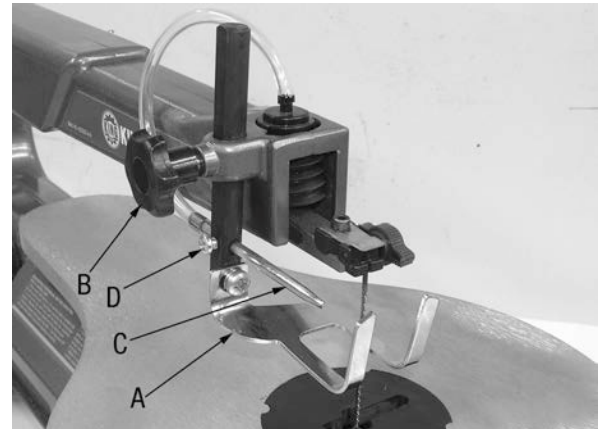


Figure 7

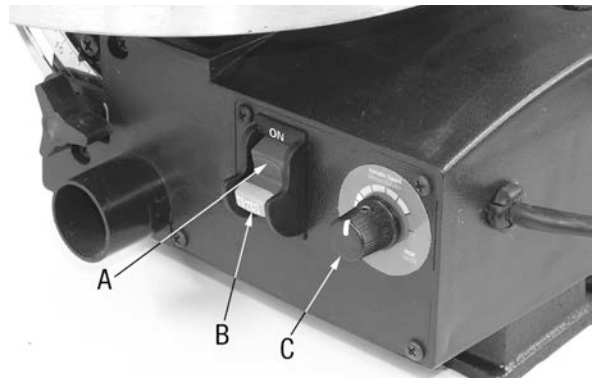


Figure 8



Figure 9

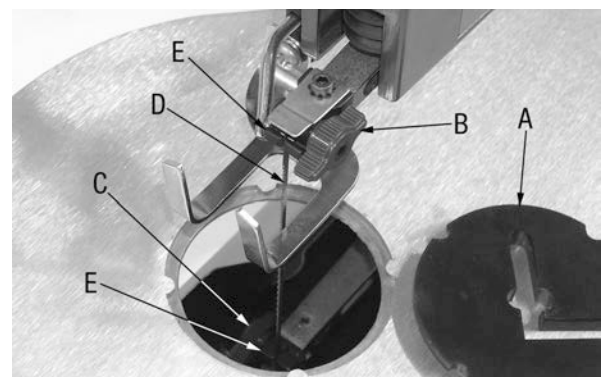


Figure 10



# OPÉRATION DE BASE ET ENTRETIEN

## OPÉRATION DE BASE

Afin de minimiser le risque de graves blessures, suivez ces instructions d'opération de base pour atteindre le meilleur rendement.

**AVERTISSEMENT!** Pour éviter d'être tiré vers la lame- **NE PORTEZ PAS** : Gants amples, cravate, vêtements amples, bijoux. **ATTACHEZ LES CHEVEUX LONGS ET ROULER VOS MANCHES AU-DESSUS DES COUDES.**

1. Vous devez alimenter le bois dans la lame lentement parce que les dents sont petites. La lame va fléchir vers l'arrière si vous appliquez trop de pression. .
2. Il y a une courbe d'apprentissage pour chaque personne qui veut apprendre à se servir d'une scie à chantourner. Il est normal que quelques lames brisent avant que vous appreniez à opérer la scie à chantourner correctement.
3. Pour de meilleurs résultats, coupez du bois de 1" ou moins.
4. Quand vous coupez du bois de 1" ou plus, vous devez alimenter le bois lentement, augmentez la tension de la lame et faite attention à ne pas tordre la lame pendant la coupe.
5. Les dents de la lame vont s'user et doivent être remplacées pour de meilleurs résultats. Généralement, une lame reste affilée pour une période de 1/2 heure à 2 heures de coupe.
6. Pour une coupe précise, préparez-vous à équilibrer la tendance de la lame à suivre le grain du bois pendant une coupe.
7. Quand vous choisissez une lame, prenez en considération ce qui suit:
  - A. Choisissez une lame avec un minimum de trois dents qui rentrent en contact avec la pièce de travail en tout temps.
  - B. Petites lames fines et étroites, pour couper le bois 1/4" d'épaisseur ou moins.
  - C. Pour couper du bois plus épais, utilisez des lames plus larges avec moins de dents par pouce.
  - D. Les lames plus larges ne peuvent pas couper des courbes aussi serrées que des lames fines et étroites.
  - E. Cette scie utilise des lames de 5" de long, des lames à goupilles et des lames sans goupilles.
  - F. Les lames s'usent plus vite quand (1) vous coupez du contre-plaqué, (2) quand vous coupez du bois qui est épais, et (3) quand vous coupez du bois d'œuvre, ou quand vous appliquez une pression sur le côté sur la lame.

## ENTRETIEN DE VOTRE SCIE À CHANTOURNER

**AVERTISSEMENT!** Pour votre propre sécurité, mettez l'interrupteur en position d'arrêt "OFF" et retirez le cordon d'alimentation de la source de courant avant d'entretenir ou de lubrifier votre scie à chantourner.

### GÉNÉRAUX

Retirez toute la poussière qui pourrait s'accumuler à l'intérieur du moteur. Occasionnellement, appliquez une couche de cire sur la table, ceci vous permettra de glisser votre pièce de travail plus facilement.

**ATTENTION!** Certains agents de nettoyage et solvants endommagent les pièces en plastique. Tel que: l'essence, tétrachlorure de carbone, solvants chlorés, l'ammoniac et tous détergents de maison qui contiennent de l'ammoniac.

**AVERTISSEMENT!** Si le cordon d'alimentation est usé ou coupé, remplacez-le immédiatement afin d'empêcher les risques de feu ou de chocs électriques.

**AVERTISSEMENT!** Toutes réparations mécaniques ou électriques, devraient être effectuées par un technicien de service qualifié.

## LUBRIFICATION

**ROULEMENTS DES BRAS-** Lubrifiez les roulements des bras (Fig.11) après 10 heures d'opération. Relubrifiez après 50 heures d'opération.

1. Posez la scie à chantourner sur son côté, retirez les deux capuchons en caoutchouc (A) Fig.11.
2. Appliquez une quantité généreuse d'huile SAE 20 autour du bout de la tige et du roulement (B).
3. Laissez la scie à chantourner dans la même position jusqu'au lendemain.
4. Le lendemain, répétez la même procédure pour l'autre côté.



Figure 11

# GUIDE DE DÉPANNAGE

PROBLÈME	CAUSE PROBABLE	SOLUTION
Lames qui brisent	<ol style="list-style-type: none"> <li>1. Tension incorrecte.</li> <li>2. Lame utilisée de façon excessive.</li> <li>3. L'application de la lame est incorrecte.</li> <li>4. Lame tordue dans le bois.</li> <li>5. Quantité de dents par pouce incorrecte.</li> </ol>	<ol style="list-style-type: none"> <li>1. Ajustez la tension de la lame.</li> <li>2. Diminuez la vitesse d'alimentation.</li> <li>3. Utilisez des lames minces pour le bois mince, et des lames épaisses pour le bois plus épais.</li> <li>4. Évitez la pression de côté sur la lame.</li> <li>5. Minimum de 3 dents en contact avec la pièce.</li> </ol>
Moteur ne fonctionne pas	<ol style="list-style-type: none"> <li>1. Cordon d'alimentation ou prise défectueuse.</li> <li>2. Moteur défectueux.</li> <li>3. Connexions défectueuses.</li> </ol>	<ol style="list-style-type: none"> <li>1. Remplacez les pièces défectueuses avant d'utiliser.</li> <li>2/3. Consultez votre centre de service. Faites la réparer par un technicien qualifié.</li> </ol>
Vibrations NOTE: Il y a toujours une vibration quand la scie est opérationnelle (opération du moteur)	<ol style="list-style-type: none"> <li>1. Montage incorrect.</li> <li>2. Surface de montage non convenable.</li> <li>3. La table n'est pas verrouillée ou la table frotte contre le moteur.</li> </ol>	<ol style="list-style-type: none"> <li>1. Voir "Montage de votre scie à chantourner à un établi.</li> <li>2. Plus que l'établi est lourd, moins de vibrations s'effectueront. Un établi en contre-plaqué n'est pas efficace. Faites le montage d'une surface de façon sécuritaire et intelligente.</li> <li>3. Serrez le bouton de verrouillage de la table.</li> </ol>
La lame n'est pas en ligne avec les bras	<ol style="list-style-type: none"> <li>1. Les supports de lame ne sont pas alignés.</li> </ol>	<ol style="list-style-type: none"> <li>1. Desserrez les vis qui retient la lame aux deux bras, repositionnez et ajuster.</li> </ol>