



# KING KING CANADA

## POSTE DE TRAVAIL PORTATIF AVEC ÉTAU



MODÈLE: K-2800

## MANUEL D'INSTRUCTIONS

DROITS D'AUTEURS © 2011 TOUS DROITS RÉSERVÉS PAR OUTILLAGES KING CANADA INC.

## INFORMATION SUR LA GARANTIE



POSTE DE TRAVAIL  
GARANTIE LIMITÉE  
2-ANS

OUTILLAGES KING CANADA OFFRE  
UNE GARANTIE LIMITÉE DE 2 ANS  
POUR USAGE NON COMMERCIAL.

### PREUVE D'ACHAT

Veillez conserver votre preuve d'achat pour la garantie et le service d'entretien de votre produit.

### GARANTIE LIMITÉE

King Canada s'efforce d'assurer que ses produits respectent des normes rigoureuses de qualité et de durabilité. King Canada offre aux consommateurs une garantie limitée de 2 ans à compter de la date d'achat contre les vices de matériaux. La garantie ne s'applique pas aux dommages causés directement ou indirectement par l'abus, l'usure normale, la négligence, les accidents, les réparations effectuées dans un centre de services non autorisé, les modifications et la négligence en matière d'entretien. King Canada ne sera en aucun cas responsable pour des accidents mortels ou des blessures, ni dommages matériels accessoires, particuliers ou indirects résultant de l'utilisation de nos produits.

Pour profiter de cette garantie limitée, retournez le produit à vos frais avec votre preuve d'achat à un centre de service autorisé King Canada. Contactez votre distributeur ou visitez notre site web à l'adresse [www.kingcanada.com](http://www.kingcanada.com) pour obtenir une liste à jour de nos centres de service autorisés King Canada. En collaboration avec son centre de service autorisé, durant la période de garantie, King Canada procédera soit à la réparation, soit au remplacement du produit si, au terme d'une inspection, une ou plusieurs pièces couvertes par la présente garantie s'avèrent défectueuses.

### REMARQUE À L'UTILISATEUR

Les instructions dans le présent manuel servent uniquement de guide. Les spécifications et les références sont sujets à changement sans préavis.

### DIAGRAMME DES PIÈCES ET LISTES DES PIÈCES

Pour obtenir les diagrammes et listes des pièces mise à jour, référez-vous à la section Pièces dans le site web King Canada.

KING CANADA INC. DORVAL, QUÉBEC, CANADA H9P 2Y4

[www.kingcanada.com](http://www.kingcanada.com)



## RÈGLES DE SÉCURITÉ GÉNÉRALES ET SPÉCIFIQUES

### 1. CONNAÎTRE VOTRE OUTIL.

Lire et comprendre le manuel d'instructions et les étiquettes sur l'outil. Apprenez ces applications et ces limites ainsi que les dangers spécifiquement reliés.

### 2. UTILISEZ LE BON OUTIL.

Ne forcez pas l'outil ou l'accessoire à faire un travail pour lequel il n'a pas été conçu.

### 3. PORTEZ DES VÊTEMENTS CONVENABLES.

Ne portez pas de vêtements amples, gants, cravates ou bijoux (bagues, montre) parce qu'ils peuvent se coincer dans des pièces mobiles. Des souliers anti-dérapants sont recommandés. Protégez vos cheveux et roulez vos manches jusqu'aux coudes.

### 4. MAINTENEZ L'OUTIL AVEC SOIN.

Gardez vos outils propres pour une meilleure performance. Suivez les instructions d'opération et de changements d'accessoires.

### 5. DÉBRANCHEZ L'OUTIL.

Avant toutes réparations, changement d'accessoires ou ajustements.

### 6. UTILISEZ SEULEMENT LES ACCESSOIRES RECOMMANDÉS.

Consultez le manuel pour les accessoires recommandés. Suivre les instructions qui accompagnent les accessoires.

### 7. VÉRIFIEZ LES PIÈCES ENDOMMAGÉES.

Avant l'utilisation, un garde ou autres pièces endommagées devraient être vérifiées pour assurer qu'ils fonctionnent adéquatement. Vérifiez l'alignement des pièces mobiles, fissures dans les pièces, assemblage, et toutes autres conditions qui peuvent affecter le fonctionnement. Réparez ou remplacez toutes les pièces endommagées.

## RÈGLES SPÉCIFIQUES POUR UNE OPÉRATION SÉCURITAIRE

Lire et comprendre les règles de sécurité avant l'assemblage ou l'utilisation de ce produit.

1. **Pour réduire les risques de blessures graves**, l'utilisateur doit lire et comprendre le manuel d'instructions avant l'utilisation.

2. **Avant de tenter une opération**, assurez-vous que la pièce de travail est bien fixée et supportée adéquatement.

3. **Assurez-vous que les jambes pliantes** du poste de travail sont bien verrouillées avec les boutons de verrouillage.

4. **Utilisez ce poste de travail** sur une surface de niveau.

5. **N'utilisez pas ce poste de travail** comme plateforme, marchepied ou support d'échafaudage.

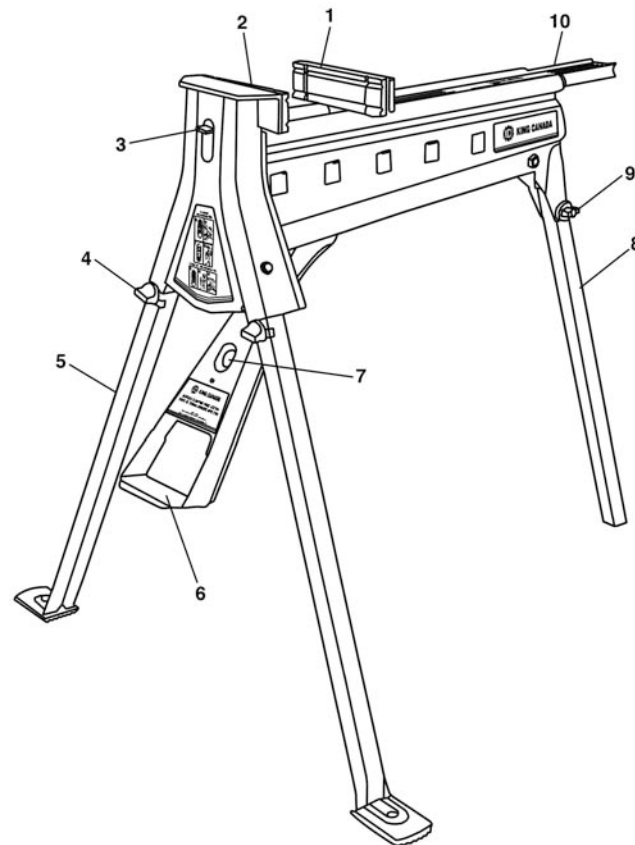
6. **Portez toujours des lunettes de sécurité approuvée ANSI** lorsque vous opérez des outils électriques.

7. **Lorsque vous pliez ou dépliez le poste de travail**, soyez prudent de pas pincer vos doigts.

8. **Lors de travaux avec des pièces longues**, utilisez des supports additionnels.

9. **Mettre à l'épreuve vos ajustements** en s'assurant que le poste de travail est stable.

## APPRENDRE À CONNAÎTRE VOTRE POSTE DE TRAVAIL



- |  |  |
|--|--|
| 1. Mâchoire coulissante réversible             | 7. Relâche de la pédale de pied                  |
| 2. Mâchoire fixe                               | 8. Jambe arrière                                 |
| 3. Loquet de verrouillage/déverrouillage       | 9. Bouton de verrouillage/jambe arrière          |
| 4. Bouton de verrouillage/jambe avant (1 de 2) | 10. Support coulissant de la mâchoire réversible |
| 5. Jambe avant (1 de 2)                        |  |
| 6. Pédale de pied                              |  |

### SPÉCIFICATIONS

Modèle .....	K-2800
Largeur maximale de cramponnement.....	38"
Hauteur de la table .....	31-1/2"
Force maximale de cramponnement .....	1 Tonne
Capacité maximale.....	220 lbs
Déplacement.....	1"
Poids .....	30 lbs

## DÉBALLAGE

Retirez soigneusement le poste de travail de la boîte. Positionnez la partie supérieure du poste de travail sur le plancher avec ces jambes vers le haut. Voir Fig.1.

## MONTAGE

### Déplier le poste de travail

- 1) Desserrez le bouton de verrouillage (A) Fig.1 de la jambe arrière.
- 2) Glissez la jambe arrière (B) hors du trou de rangement (C).
- 3) Soulevez légèrement puis faites glisser la jambe arrière (A) Fig.2 vers l'avant du poste de travail. Ensuite, soulevez la jambe arrière en position verticale. Positionnez la jambe arrière dans l'ouverture du châssis (B) et serrez le bouton de verrouillage de la jambe arrière (C).
- 4) Soulevez les deux jambes avant (D) Fig.2 et les verrouiller en utilisant les boutons de verrouillage (E). Tournez les boutons de verrouillage d'un demi-tour jusqu'à ce que la partie ronde de chaque bouton de verrouillage serre contre le boîtier. Voir Fig.3.

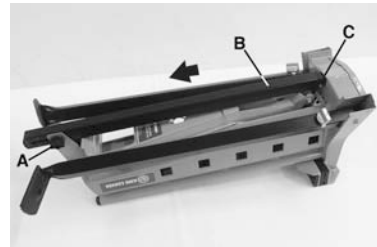


FIGURE 1

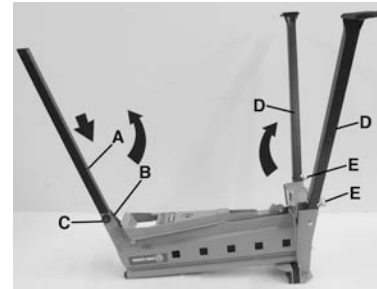


FIGURE 2

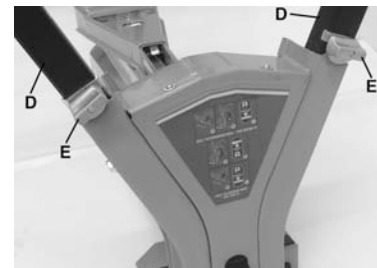


FIGURE 3

- 5) Positionnez le poste de travail debout sur ses jambes.
- 6) Abaissez la pédale de pied (A) Fig.4 et tirez-la vers l'avant du poste de travail jusqu'à ce qu'elle s'enclenche.

### Plier le poste de travail

- 1) Positionnez la partie supérieure du poste de travail sur le plancher avec ces jambes dépliées vers le haut.
- 2) Pour libérer et replier la pédale de pied (A) Fig.4, appuyez simplement sur la relâche de la pédale de pied (B).
- 3) Inversez les instructions sur cette page pour plier les jambes.

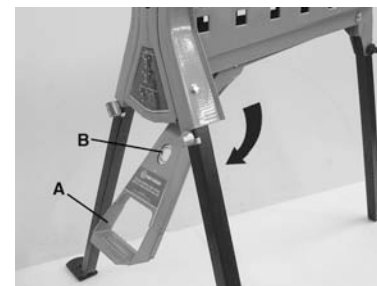


FIGURE 4

## Serrage d'une pièce

**Avertissement!** Lisez toutes les directives de sécurité avant d'utiliser ce poste de travail portatif. Si pour quelque raison que la pièce ou le poste de travail se déplace lors d'une opération, arrêtez immédiatement. Fixez la pièce et / ou le poste de travail.

- 1) Positionnez le loquet de verrouillage/déverrouillage (A) Fig.5 en position déverrouillée en déplaçant le loquet vers le haut, reportez-vous à l'illustration à la Fig.5.
- 2) Pour ouvrir les mâchoires, poussez la mâchoire coulissante (B) Fig.5 vers l'arrière pour l'éloigner de la mâchoire fixe (C).
- 3) Centrez votre pièce de travail (D) Fig.5 entre la mâchoire fixe et la mâchoire coulissante avec un montant égal de la pièce de chaque côté du poste de travail.
- 4) Faites glisser la mâchoire coulissante (B) Fig.5 contre la pièce ou appuyez à plusieurs reprises sur la pédale de pied (A) Fig.6 pour déplacer la mâchoire coulissante vers la pièce (jusqu'à 1" à chaque progrès de la pédale).
- 5) Pour verrouiller la mâchoire coulissante contre la pièce, placez le loquet de verrouillage/déverrouillage (B) Fig.6 dans la position verrouillée en déplaçant le loquet vers le bas, reportez-vous à l'illustration à la Fig.6.
- 6) Appuyez à plusieurs reprises sur la pédale de pied (A) Fig.6 jusqu'à ce que la pièce est entièrement sécurisée.

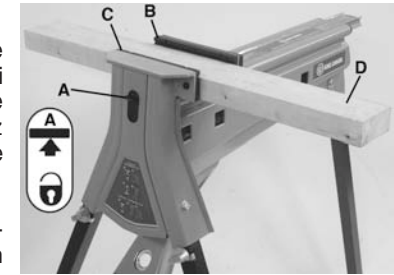


FIGURE 5

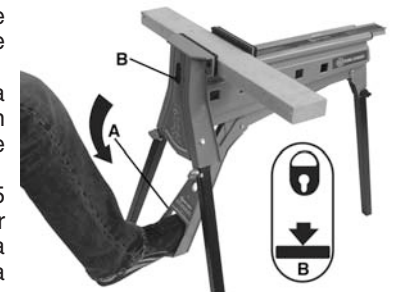


FIGURE 6

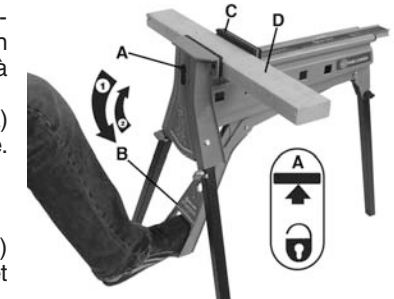


FIGURE 7

## Desserrage d'une pièce

- 1) Positionnez le loquet de verrouillage/déverrouillage (A) Fig.7 en position déverrouillée en déplaçant le loquet vers le haut, reportez-vous à l'illustration à la Fig.7.
- 2) Appuyez sur la pédale de pied (B) et faites-la remonter pour libérer la force sur la pièce.
- 3) Poussez la mâchoire coulissante (C) et retirez la pièce de travail (D).

## Serrage de pièces larges

Ce poste de travail est conçu pour le serrage de pièces larges jusqu'à 38" de long. Pour ce faire, la mâchoire coulissante réversible doit être inversée.

- 1) Positionnez le loquet de verrouillage/déverrouillage (A) Fig.8 en position déverrouillée en déplaçant le loquet vers le haut, reportez-vous à l'illustration à la Fig.8.
- 2) Poussez la mâchoire coulissante (B) Fig.8

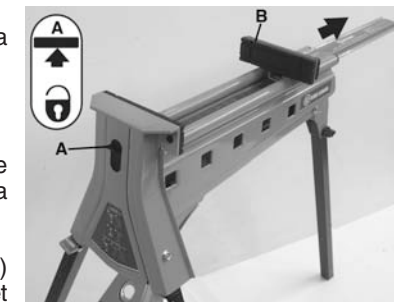


FIGURE 8



## OPÉRATION ET ENTRETIEN

### Serrage de pièces larges continué....

- 3) Inversez la mâchoire coulissante (A) Fig.9 et faites-la glisser à l'intérieur de la table comme montré.
- 4) Centrez votre pièce de travail large (D) Fig.5 entre la mâchoire fixe et la mâchoire coulissante avec un montant égal de la pièce de chaque côté du poste de travail. Fixez la pièce.



FIGURE 9



FIGURE 10

### ACCESSOIRE EN OPTION- MÂCHOIRES À BÛCHE

Un ensemble de mâchoires à bûche (Fig.11), de marque King modèle KW-136, peut être acheté et installé sur votre poste de travail. Ces mâchoires vous permettent de sécuriser des pièces irrégulières ou des bûches pour la coupe.

### ENTRETIEN

N'utiliser que des pièces de rechange identiques lors de l'entretien. L'utilisation de toute autre pièces peut compromettre la sécurité de ce produit, peut créer une situation de travail dangereuse ou peut causer des blessures graves.

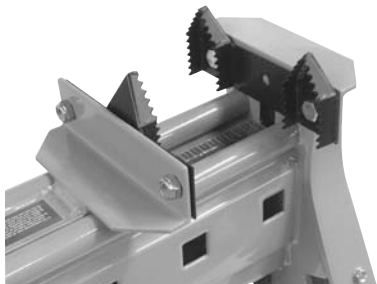


FIGURE 11

Nettoyez l'outil avec un chiffon propre et de l'eau. NE PAS laisser des produits à base de pétrole à entrer en contact avec les pièces en plastique de l'outil, car ils contiennent des produits chimiques qui peuvent endommager ou détruire les pièces en plastique.

### Lubrification du mécanisme d'avance

Si la mâchoire coulissante se déplace plus sans à-coup, le mécanisme d'avance (A) Fig.12 doit être lubrifié avec une petite quantité de graisse ou de lubrifiant en aérosol.



FIGURE 12