

SURFACETM

Design

Par TechnoDesign

INSTRUCTIONS D'INSTALLATION

REVÊTEMENT MURAL AUTOADHÉSIF



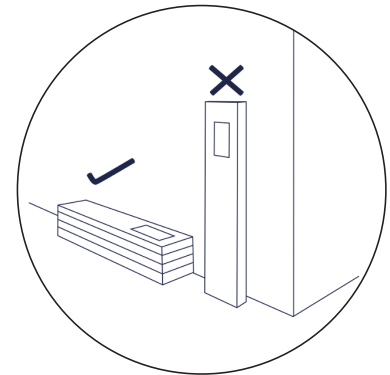
Lisez attentivement toutes les instructions avant de commencer l'installation.

Inspectez toujours les tuiles adhésives en ouvrant la boîte, afin de déceler les défauts.

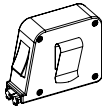
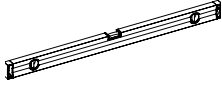

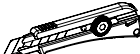
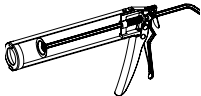
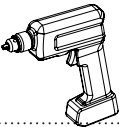

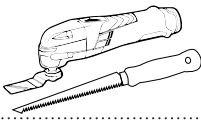
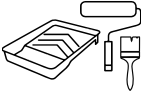



Placez les tuiles dans la pièce où vous prévoyez les installer au moins six heures avant, afin qu'elles s'acclimatent à la température et au taux d'humidité ambiante. Placez-les horizontalement sur une surface plane.

La température dans la pièce où les tuiles seront installées doit être de 10 °C (50 °F) à 28 °C (82 °F).

Si vous souhaitez appliquer le revêtement mural autoadhésif sur des murs rugueux ou poreux, ou si vous avez un doute sur l'adhérence, nous vous recommandons d'installer d'abord trois tuiles et de les laisser sécher durant 24 heures.



1. OUTILS ET MATÉRIEL NÉCESSAIRES

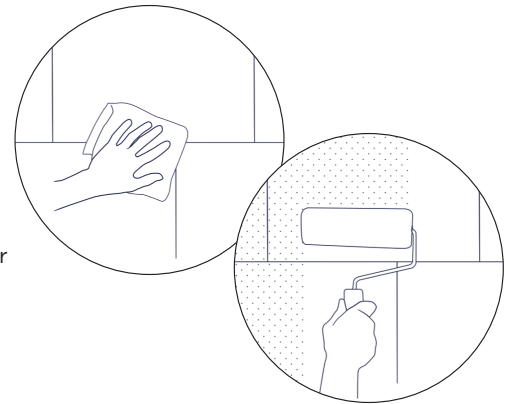
				
Ruban à mesurer	Niveau à bulle	Crayon	Couteau utilitaire	Pistolet à calfeutrer
				
Perceuse	Scies-cloches bimétalliques	Scie à placoplâtre ou scie oscillante	Pinceau et rouleau (si la surface est poreuse et doit être scellée)	Scellant ou apprêt (pour les murs poreux)
				
Adhésif de construction	Silicone d'étanchéité (pour une installation dans la douche ou la baignoire)			

2. AVANT DE COMMENCER L'INSTALLATION

- 2.1 Vérifiez que toutes les tuiles des différentes boîtes sont de la même couleur et du même numéro de lot, afin de garantir une tonalité uniforme.
- 2.2 Chaque tuile présente une légère nuance et une variation du motif, pour un aspect naturel. Il est recommandé de mélanger entre elles les tuiles des différentes boîtes, et de les placer dans le sens et dans l'ordre dans lequel vous prévoyez les appliquer avant de commencer l'installation.

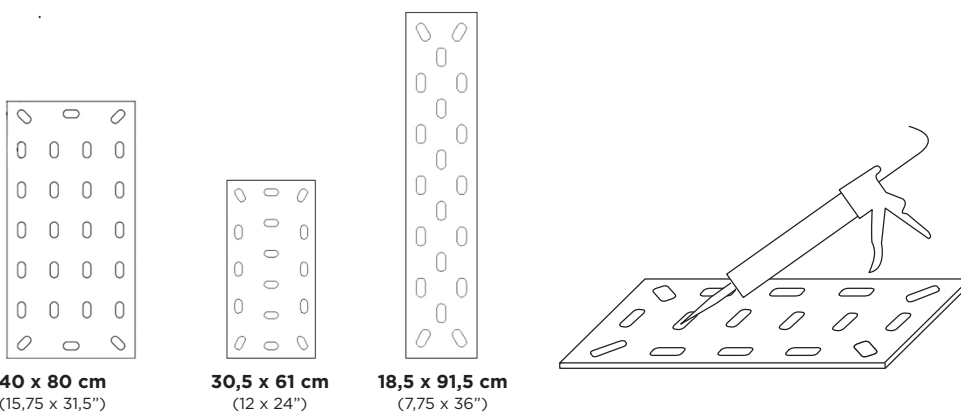
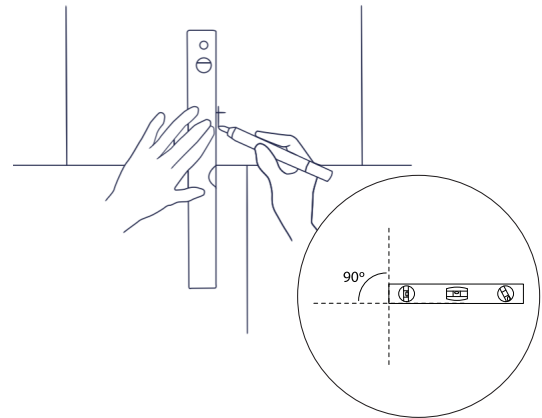
3. PRÉPARATION DE LA SURFACE

- 3.1 Assurez-vous que la surface est propre et exempte de poussière ou de toute autre substance pouvant se détacher une fois le revêtement mural installé (ex. : papier peint, peinture écaillée, etc.).
- 3.2 Le revêtement Surface Design peut être installé directement sur de nombreuses surfaces. Cependant, si votre mur est poreux (béton, plâtre, bois, etc.), nous vous recommandons l'application d'un scellant ou d'un apprêt, afin d'obtenir une meilleure adhérence au mur.
- 3.3 Remplissez les trous, enlevez les clous et les vis, et corrigez les bosses sur la surface du mur, afin d'éviter toute irrégularité qui pourrait désaligner ou affecter l'adhérence du revêtement mural. Réparez, si nécessaire, toutes les inégalités sur la surface, afin d'éviter les pentes.
- ★ **IMPORTANT** : Le revêtement mural autoadhésif est flexible, mais les tuiles peuvent se détacher du mur ou se casser si elles sont soumises à une flexion constante importante. L'adhésif de construction doit être en contact direct avec un mur lisse, solide et stable.



4. INSTALLATION SUR UN MUR

- 4.1 Mesurez soigneusement chacun des murs sur lesquels seront installées les tuiles.
- 4.2 Tracez une ligne horizontale sur chacun des murs à l'aide du niveau à bulle, afin de marquer le centre du mur. Répétez la procédure en dessinant une ligne verticale sur chaque mur. En traçant ainsi une croix au centre de chaque mur, vous obtiendrez 4 angles de 90°, qui serviront de points de référence pour installer la première tuile. L'installation des tuiles sur chaque mur doit commencer à partir du centre de chaque croix.
- 4.3 Placez une quantité suffisante d'adhésif dans chaque ouverture, afin d'assurer une surface de contact d'au moins 2 cm² (3/4 po²).



40 x 80 cm
(15,75 x 31,5")

30,5 x 61 cm
(12 x 24")

18,5 x 91,5 cm
(7,75 x 36")

- 4.4 Retirez le film protecteur de l'arrière du revêtement mural. **(Fig. 1)**

- 4.5 Placez la première tuile dans l'un des coins de la croix tracée au centre du mur. Appliquez une légère pression sur la tuile pendant quelques secondes, en appuyant des extrémités vers le centre, afin d'assurer son adhérence. **(Fig. 2)**

- 4.6 Vérifiez que la tuile est de niveau et droite. **(Fig. 3)**

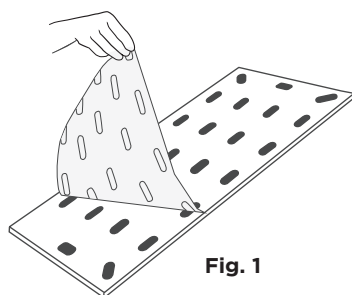


Fig. 1

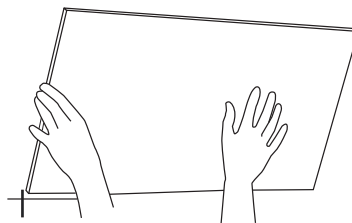


Fig. 2

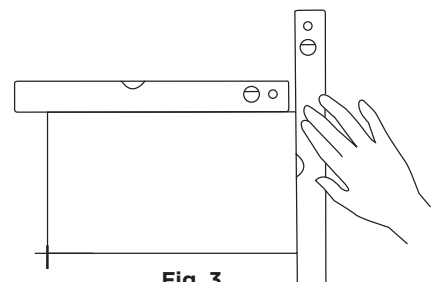
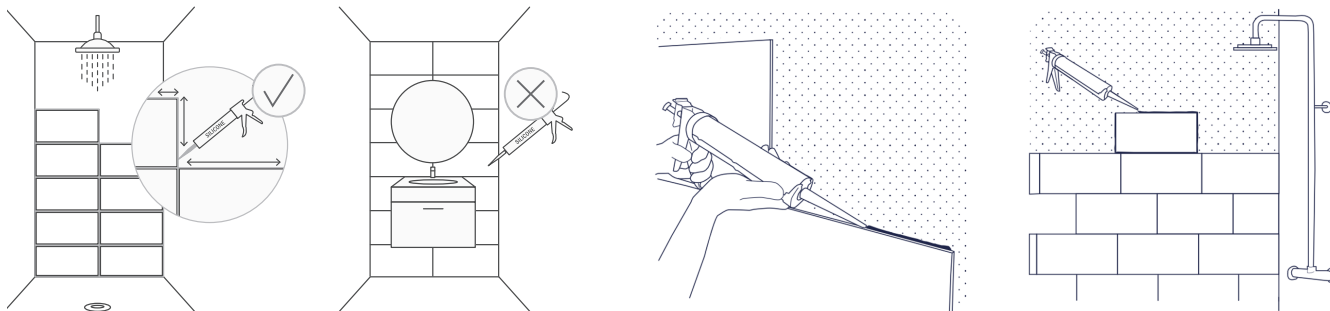


Fig. 3

5. INSTALLATION DANS LA DOUCHE OU LA BAIGNOIRE

5.1 Appliquez, à mesure, du silicone d'étanchéité autour de chaque tuile (avant d'installer la prochaine), afin d'empêcher l'eau de s'infiltrer. Ne pas appliquer de silicone sur la surface de la tuile.

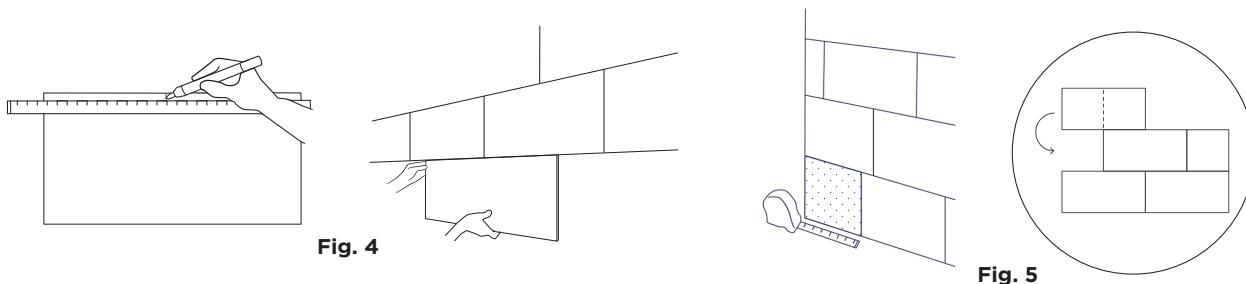
5.2 Retirez l'excès de silicone avec le doigt.



6. POUR TERMINER L'INSTALLATION

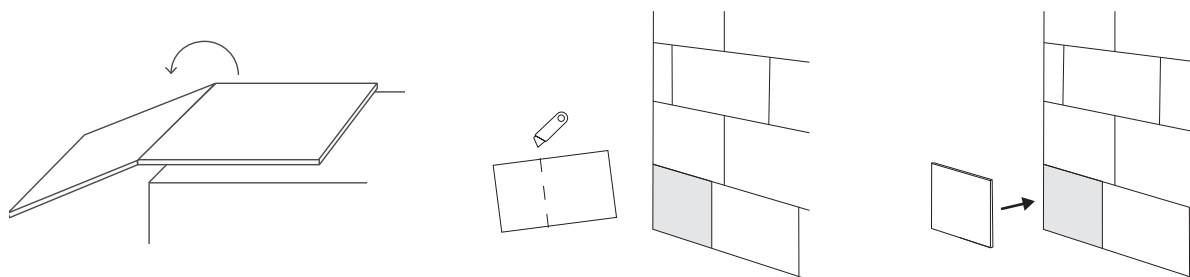
6.1 Installez la tuile suivante en répétant les mêmes étapes, selon la configuration d'installation choisie. **(Fig. 4)**

6.2 Lorsque vous atteignez le bord du mur, mesurez la distance entre la dernière tuile installée et le mur, et marquez cette mesure sur la tuile à couper. **(Fig. 5)**



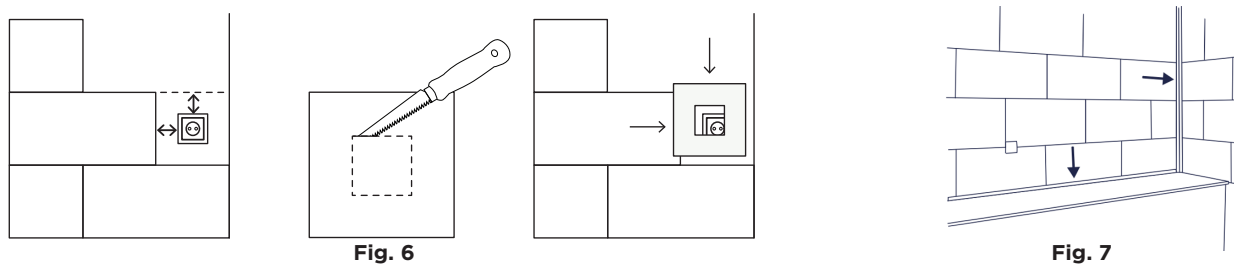
6.3 Pour couper la tuile, tracez une ligne. Placez une équerre ou une règle métallique sur la ligne, puis glissez environ trois fois le couteau utilitaire le long de la ligne de coupe.

6.4 Brisez la tuile en appuyant sur celle-ci, du centre vers les extrémités, et terminez de couper la mousse avec le couteau utilitaire.



6.5 Pour les interrupteurs électriques ou les éléments de plomberie, mesurez soigneusement leur emplacement et marquez les lignes de coupe correspondantes sur la tuile. Utilisez le couteau utilitaire pour découper la tuile aux endroits indiqués. **(Fig. 6)**

6.6 Pour obtenir une finition parfaite, utilisez des moulures pour tuiles, offertes dans toutes les quincailleries. **(Fig. 7)**



7. SURFACES APPROPRIÉES POUR L'APPLICATION

APPROPRIÉES POUR L'APPLICATION*:

- Tuiles de céramique, de marbre, de porcelaine
- Cloisons sèches peintes
- Surfaces en bois massif ou en planches (peintes ou vernies), installées de manière appropriée sur les montants muraux

* Les tuiles peuvent être installées sur n'importe laquelle de ces surfaces, dans la mesure où elles sont bien fixées à la structure du mur.

INAPPROPRIÉES POUR L'APPLICATION:

- Murs en plâtre avec de la peinture écaillée
- Murs dans les pièces à un taux d'humidité élevé constant (ex. : sauna)
- Espaces extérieurs
- Surfaces exposées à des changements de température extrêmes

8. GARANTIE

Ce produit est garanti contre tout défaut de fabrication à compter de la date d'achat, indiquée sur le reçu de caisse du consommateur. Cette garantie est limitée au propriétaire d'origine et n'est pas transférable à un autre consommateur. Technoform Industries Ltée offre une garantie limitée de 10 ans sur la structure et la surface (encre et lustre) des tuiles Surface Design. La garantie s'applique uniquement au produit et ne couvre pas les frais de main-d'œuvre, les frais de déplacement, les frais d'installation ou de retrait, ainsi que les frais de transport. À sa discrétion, le fabricant remplacera ou réparera à ses frais tout produit défectueux pendant la période de garantie (n'incluant pas les frais mentionnés ci-dessus). **Cette garantie n'est valable que si les instructions d'installation et d'entretien ont été suivies.**

Cette garantie ne couvre pas les dommages causés par un abus, une négligence, une mauvaise utilisation, des impacts, une mauvaise manipulation, des modifications apportées au produit et l'utilisation de produits abrasifs ou chimiques. Si tel était le cas, la garantie serait révoquée sans autre recours. Cette garantie est limitée au choix du fabricant concernant le remplacement ou la réparation. Aucune indemnité ne pourra être réclamée à la suite d'un accident lors de l'installation ou de l'utilisation du produit. La garantie ne s'applique pas aux taches causées par l'eau ferreuse ou dure. Le client perdra le droit à toute réclamation si les produits fournis sont modifiés, transformés, manipulés ou traités de manière inappropriée. Pour exercer le droit à la garantie, un amortissement annuel pour usage et usure sera pris en compte : 1/5 par an pour les usages commerciaux et 1/15 par an pour les usages domestiques, à compter de la date d'achat.

INDUSTRIES TECHNOFORM LTÉE

1350, rue des Cascades, Châteauguay (Québec) J6J 4Z2

Tél.: 450 699-2424 | Sans frais: 1 877 377-4494 | Télécopieur: 450 699-8484

info@technoform.ca

technoform.ca | surface-design.co