

CRAFTSMAN®

INSTRUCTION MANUAL | GUIDE D'UTILISATION | MANUAL DE INSTRUCCIONES

DUAL BAR BUMPER PARE-CHOCS DOUBLE BARRE PARACHOQUES DE TUBO DOBLE

COMPATIBLE WITH:

CMXGRAM1130036

CMXGRAM1130038

CMXGRAM1130041

FITS ONLY T100 CMX SERIES TRACTORS CMXGZBF7124612



IF YOU HAVE QUESTIONS OR COMMENTS, CONTACT US.
POUR TOUTE QUESTION OU TOUT COMMENTAIRE, NOUS CONTACTER.
SI TIENE DUDAS O COMENTARIOS, CONTÁCTENOS.


1-888-331-4569


WWW.CRAFTSMAN.COM

Definitions: Safety Alert Symbols and Words

This instruction manual uses the following safety alert symbols and words to alert you to hazardous situations and your risk of personal injury or property damage.

 **DANGER:** Indicates an imminently hazardous situation which, if not avoided, **will** result in **death or serious injury**.


 **WARNING:** Indicates a potentially hazardous situation which, if not avoided, **could** result in **death or serious injury**.

 **CAUTION:** Indicates a potentially hazardous situation which, if not avoided, **may** result in **minor or moderate injury**.

 (Used without word) Indicates a safety related message.

NOTICE: Indicates a practice **not related to personal injury** which, if not avoided, **may** result in **property damage**.


SAFETY WARNINGS


 **WARNING: Read all safety warnings, instructions, illustrations and specifications provided with this tool.** Failure to follow all instructions listed below may result in fire and/or serious injury.


SAVE ALL WARNINGS AND INSTRUCTIONS FOR FUTURE REFERENCE


Safety Warnings

- Any power equipment can cause injury if operated improperly or if the user does not understand how to operate the equipment.
- Exercise caution at all times when using power equipment.
- Refer to your tractor owners manual for "Rules For Safe Operation".

 Look for this symbol to point out important safety precautions. It means — **Attention!! Become alert!! Your safety is involved!!**

 **WARNING: Read all safety warnings and all instructions.** Failure to follow the warnings and instructions may result in damage or serious injury.

 **WARNING:** Never modify the product or any part of it. Damage or personal injury could result.

 **WARNING:** To reduce the risk of injury, read the instruction manual.

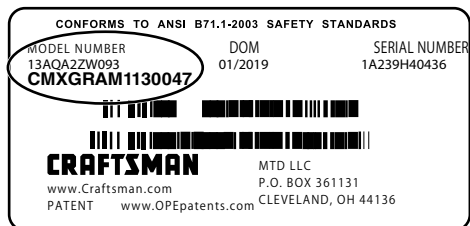
If you have any questions or comments about this or any product, call CRAFTSMAN toll free at: 1-888-331-4569.

COMPATIBLE WITH:

CMXGRAM1130036

CMXGRAM1130038

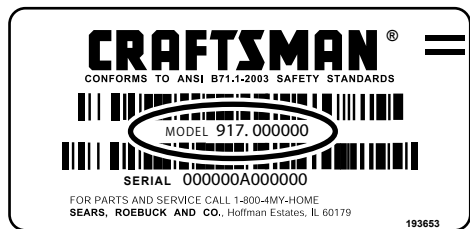
CMXGRAM1130041

BEFORE YOU BEGIN

**T100 CMX TRACTORS GO TO
PAGE 2**



**247 MODEL TRACTORS GO
TO PAGE 3**



**917 MODEL TRACTORS GO
TO PAGE 5**

TOOLS:

**T100 CMX MODEL TRACTORS
GO TO PAGE 2**

TOOLS REQUIRED

- (1) 3/8" Wrench
- (1) 9/16" Wrench

**247 MODEL TRACTORS
GO TO PAGE 3**

TOOLS REQUIRED**(247 MODEL - TYPE 1)**

- (1) 3/8" Wrench
- (1) 9/16" Wrench

TOOLS REQUIRED**(247 MODEL - TYPE 2)**

- (2) 9/16" Wrenches
- (2) 1/2" Wrenches

**917 MODEL TRACTORS
GO TO PAGE 5**

TOOLS REQUIRED (917 MODEL)

- (1) 9/16" Wrench

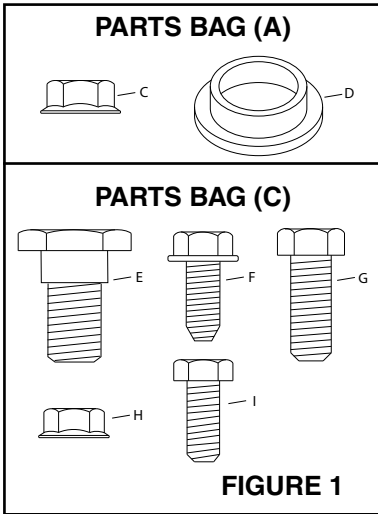
INSTRUCTIONS FOR T100 CMX MODEL TRACTORS

Step 1: (Fig. 1)

1. Open parts bags labelled (A) and (C) and verify that all parts are present.

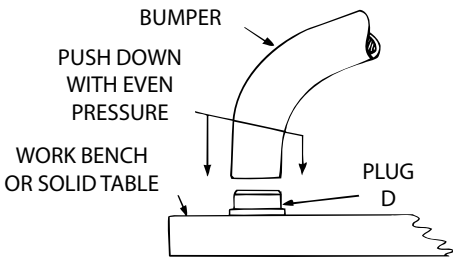
NOTE: Not all items in the parts bags will be needed. Discard unneeded items after assembly is completed

Ref.	Part	Qty.	Description
C	44072	4	Whizlock Nut, 3/8"
D	47674	4	Plug
E	48106	2	Shoulder Bolt, 3/8-16 x .9"
F	47856	2	Lag Screw, 5/16 x 3/4"
G	43001	2	Hex Bolt, 3/8-16 x 1"
H	46584	2	Whizlock Nut, 5/16"
I	43182	2	Hex Bolt, 5/16 x 3/4"



Step 2: (Fig. 2)

1. Place plug on a work bench or solid table and push end of bumper down onto plug. Repeat for all plugs.



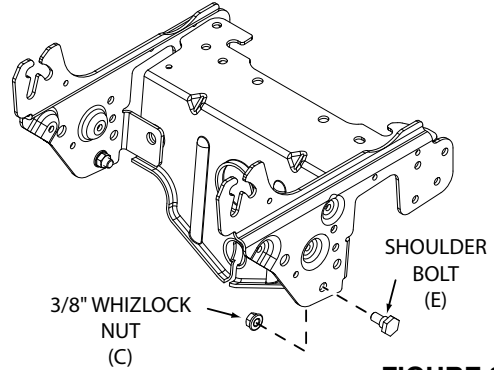
T100 CMX FRAME

Step 3: (Fig. 3)

1. Assemble a 3/8" - 16 x 0.9" shoulder bolt (E) and 3/8" whizlock (C) nut to each side of the tractor frame. Tighten.

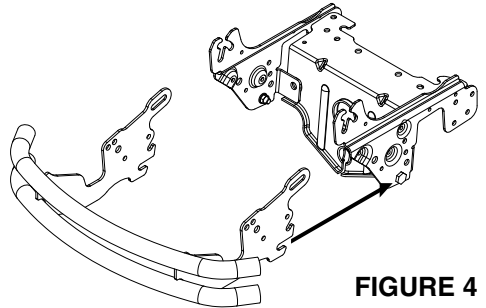


CAUTION! Muffler is hot! Allow engine to cool down before proceeding with bumper installation.



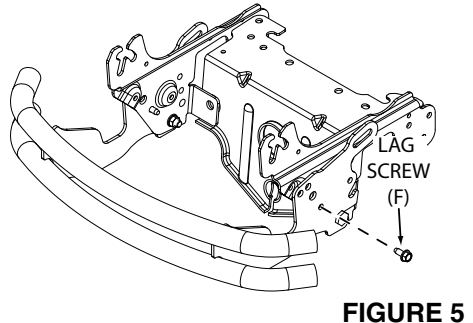
Step 4: (Fig. 4)

1. Slide the lower slots of the bumper onto the shoulder bolts you assembled to the tractor frame in step 3.



Step 5: (Fig. 5)

1. Assemble a 5/16 x 3/4" lag screw (F) to the bumper and tractor frame.
2. Repeat for the other side



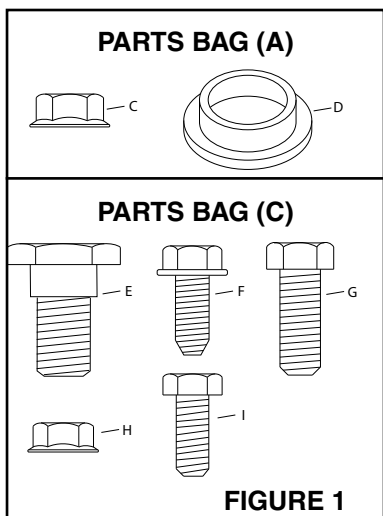
INSTRUCTIONS FOR 247 MODEL TRACTORS

Step 1: (Fig. 1)

1. Open parts bags labelled (A) and (C) and verify that all parts are present.

NOTE: Not all items in the parts bags will be needed. Discard unneeded items after assembly is completed

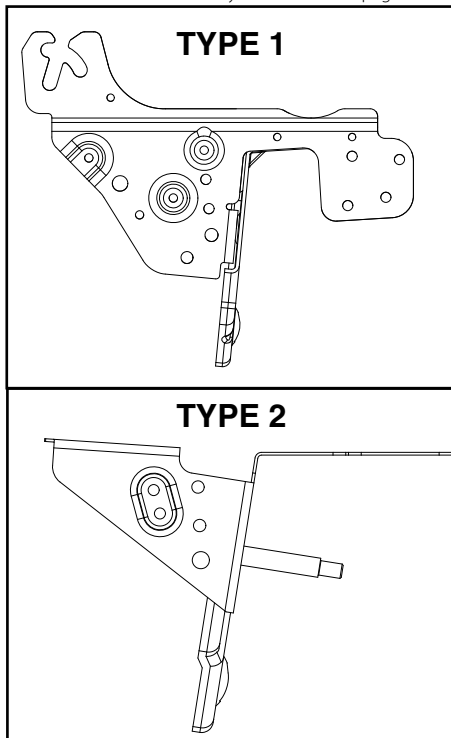
Ref.	Part	Qty.	Description
C	44072	4	Whizlock Nut, 3/8"
D	47674	4	Plug
E	48106	2	Shoulder Bolt, 3/8-16 x .9"
F	47856	2	Lag Screw, 5/16 x 3/4"
G	43001	2	Hex Bolt, 3/8-16 x 1"
H	46584	2	Whizlock Nut, 5/16"
I	43182	2	Hex Bolt, 5/16 x 3/4"



IDENTIFY YOUR TRACTOR FRAME

Step 3: (Fig. 3)

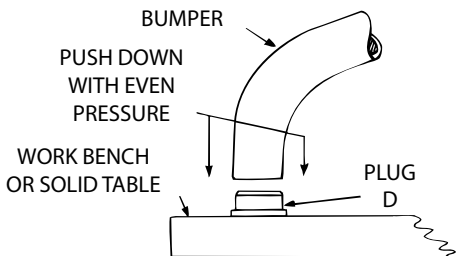
1. Look at the side of your tractor frame directly below the hood. If you have a frame that looks like **TYPE 1** frame, use the **TYPE 1** assembly instructions on page 4.
4. If you have a frame that looks like **TYPE 2** frame, use the **TYPE 2** assembly instructions on page 4.



NOTE: Only the front of the tractor frame is shown

Step 2: (Fig. 2)

1. Place plug on a work bench or solid table and push end of bumper down onto plug. Repeat for all plugs.



TYPE 1 TRACTOR FRAME

Step 4: (Fig. 4)

1. Assemble a 0.9 x 3/8" shoulder bolt (E) and 3/8" whizlock nut (C) to each side of the tractor frame. Tighten.

CAUTION! Muffler is hot! Allow engine to cool down before proceeding with bumper installation.

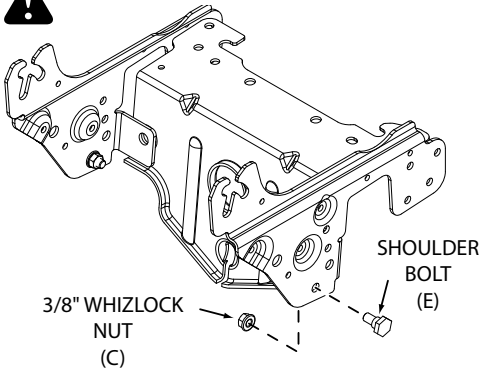


FIGURE 4

Step 5: (Fig. 5)

1. Slide the lower slots of the bumper onto the shoulder bolts you assembled to the tractor frame in step 4.

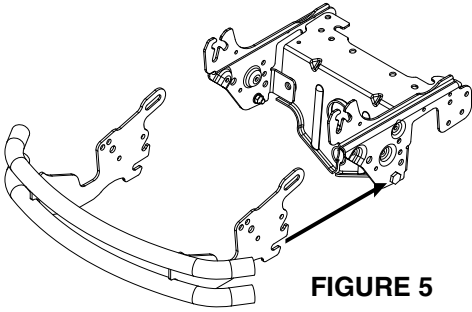


FIGURE 5

Step 6: (Fig. 6)

1. Assemble a 5/16 x 3/4" lag screw (F) to the bumper and tractor frame.
2. Repeat for the other side

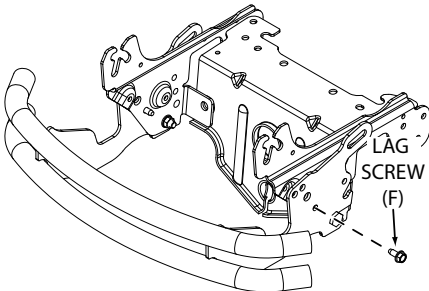


FIGURE 6

TYPE 2 TRACTOR FRAME

Step 4: (Fig. 4)

1. Assemble a 3/8 x 1" bolt (G) and 3/8" whizlock nut (C) to tractor frame through middle slot of the bumper.
2. Tighten and then loosen nut one half turn.
3. Repeat for other side of bumper.



CAUTION! Muffler is hot! Allow engine to cool down before proceeding with bumper installation.

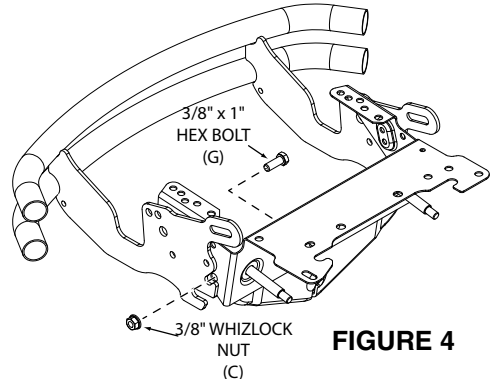


FIGURE 4

Step 5: (Fig. 5)

1. Assemble a 5/16 x 3/4" hex bolt (I) and 5/16" whizlock nut (H) to the tractor and bumper. Tighten.
2. Repeat for other side of bumper.

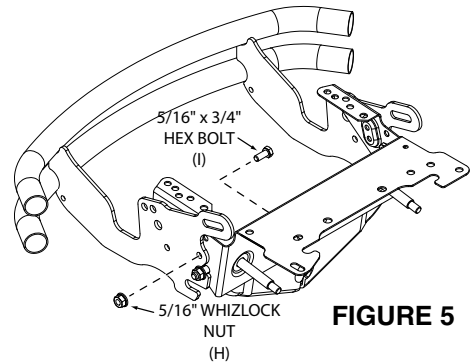


FIGURE 5

INSTRUCTIONS FOR 917 MODEL TRACTORS

Step 1: (Fig. 1)

1. Open parts bags (A) and (B) to verify that all parts are present.

Ref.	Part	Qty.	Description
A	43350	4	Carriage Bolt, 3/8-16 x 1"
B	R19171616	4	Washer, 1/2" x 1"
C	44072	4	Whizlock Nut, 3/8"
D	47674	4	Plug

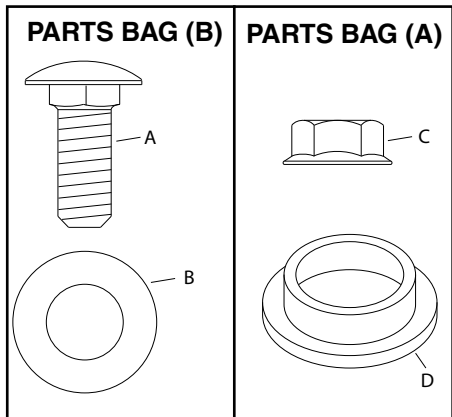


FIGURE 1

Step 2: (Fig. 2)

1. Remove tractor hood. (Refer to tractor manual.)
2. If your tractor has a browning shield like the one shown, remove it for easier assembly.

CAUTION! Muffler is hot! Allow engine to cool down before removing browning shield.

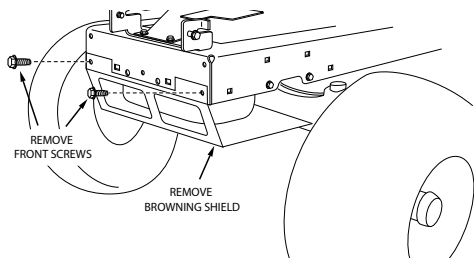


FIGURE 2

Step 3: (Fig. 3)

1. Place plug on a work bench or solid table and push end of bumper down onto plug (D). Repeat for all plugs.

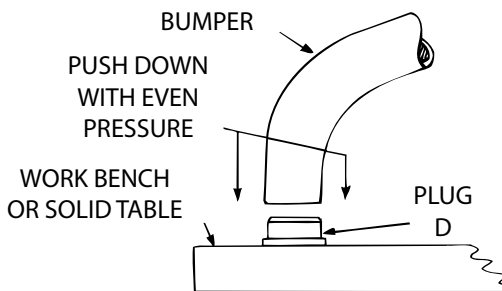


FIGURE 3

Step 4: (Fig. 4)

1. Place washers (B) onto two carriage bolts (A).
2. Place the bumper over the front of the tractor frame and insert the bolts through the rear holes in the tractor frame and the slots in the bumper. Install whizlock nuts (C) onto the bolts, but do not tighten yet.

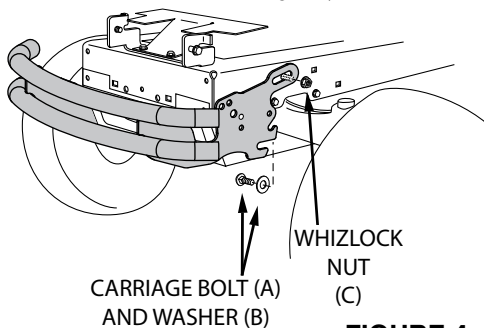


FIGURE 4

Step 5: (Fig. 5)

1. Place washers (B) onto two carriage bolts (A).
2. Insert the bolts through the front holes in the tractor frame and the mounting holes in the bumper. The rear mounting hole gives the most clearance while the front hole gives a neater appearance. Use a hole that provides enough clearance for the hood to stay in the raised position when opened.
3. Install whizlock nuts (C) onto the bolts and tighten all four bolts and nuts.

IMPORTANT: Before fully tightening nuts, be sure tractor hood will stay in a raised position when opened.

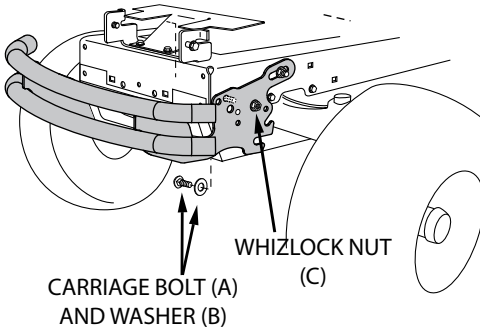


FIGURE 5

Step 6: (Fig. 6)

1. Replace the browning shield using the front screws you removed in Step 2.

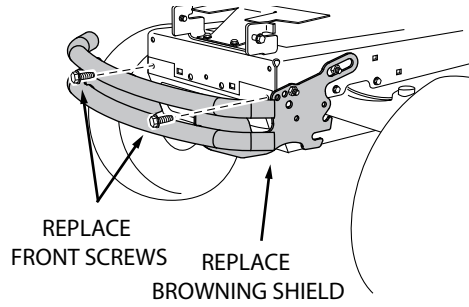


FIGURE 6

Three Year Limited Warranty

CRAFTSMAN will repair or replace, without charge, any defects due to faulty materials or workmanship for three years from the date of purchase. This warranty does not cover part failure due to normal wear or tool abuse. For further detail of warranty coverage and warranty repair information, visit www.craftsman.com or call **1-888-331-4569**. This warranty does not apply to accessories or damage caused where repairs have been made or attempted by others. THIS LIMITED WARRANTY IS GIVEN IN LIEU OF ALL OTHERS, INCLUDING THE IMPLIED WARRANTY OF MERCHANTABILITY AND FITNESS FOR A PARTICULAR PURPOSE, AND EXCLUDES ALL INCIDENTAL OR CONSEQUENTIAL DAMAGES. Some states do not allow limitations on how long an implied warranty lasts or the exclusion or limitation of incidental or consequential damages, so these limitations may not apply to you. This warranty gives you specific legal rights and you may have other rights which vary in certain states or provinces.

90 DAY MONEY BACK GUARANTEE

If you are not completely satisfied with the performance of your CRAFTSMAN Power Tool or Nailer for any reason, you can return it within 90 days from the date of purchase with a receipt for a full refund – no questions asked.

LATIN AMERICA: This warranty does not apply to products sold in Latin America. For products sold in Latin America, see country specific warranty information contained in the packaging, call the local company or see website for warranty information.

FREE WARNING LABEL REPLACEMENT: If your warning labels become illegible or are missing, call **1-888-331-4569** for a free replacement.

Register Online

Thank you for your purchase. Register your product now for:

- **WARRANTY SERVICE:** Registering your product will help you obtain more efficient warranty service in case there is a problem with your product.
- **CONFIRMATION OF OWNERSHIP:** In case of an insurance loss, such as fire, flood or theft, your registration of ownership will serve as your proof of purchase.
- **FOR YOUR SAFETY:** Registering your product will allow us to contact you in the unlikely event a safety notification is required under the Federal Consumer Safety Act.

Register online at www.craftsman.com/registration

CRAFTSMAN®

is a registered trademark of Stanley Black & Decker, Inc., used under license.

es una marca registrada de Stanley Black & Decker, Inc., utilizada bajo licencia.

est une marque déposée de Stanley Black & Decker, Inc., utilisée sous licence.

© 2018 CRAFTSMAN

U.S. & Canada Only • É.-U. et Canada seulement

Made in USA (EN)

Fabricado en USA

Fabriqué au USA

Product Manufactured by:

Producto fabricado por:

Produit fabriqué par:

Agri-Fab®, Inc.

809 South Hamilton Street

Sullivan, Illinois 61951

USA


For product, service or warranty information contact us at:

Para obtener información sobre el producto, el mantenimiento o la garantía, comuníquese con nosotros en:

Pour obtenir de l'information sur les produits, les réparations ou la garantie, prière de nous contacter au :


CRAFTSMAN.com • 888-331-4569


AVERTISSEMENTS GÉNÉRAUX SUR LA SÉCURITÉ DES OUTILS

 **AVERTISSEMENT :** lisez tous les avertissements de sécurité, toutes les instructions, les illustrations et les caractéristiques fournis avec cet outil électrique. Ne pas suivre toutes les instructions comprises aux présentes peut conduire à un choc électrique, un incendie et/ou des blessures graves.

CONSERVER TOUS LES AVERTISSEMENTS ET TOUTES LES DIRECTIVES POUR UN USAGE ULTÉRIEUR

- Tout appareil motorisé peut causer des blessures s'il est mal utilisé ou si l'utilisateur ignore comment le faire fonctionner.
- Faire preuve de prudence en tout temps en utilisant un appareil motorisé.
- Se référer aux consignes de sécurité dans le manuel du propriétaire du tracteur.

 Busque este símbolo que resalta advertencias importantes de seguridad. Significa ¡Atención! ¡Esté alerta! ¡Afecta a su seguridad!

 **AVERTISSEMENT :** lire tous les avertissements de sécurité et toutes les directives. Le non-respect des avertissements et des directives pourrait se solder par un choc électrique, un incendie et/ou une blessure grave.

 **AVERTISSEMENT :** ne jamais modifier l'outil électrique ni aucun de ses composants, car il y a risques de dommages corporels ou matériels.

 **AVERTISSEMENT :** afin de réduire le risque de blessures, lire le mode d'emploi de l'outil.

Pour toute question ou remarque au sujet de cet outil ou de tout autre outil CRAFTSMAN composez le numéro sans frais : 1-888-331-4569.

INSTRUCTIONS POUR LES TRACTEURS MODÈLE T100

Étape 1 : (Fig. 1)

- Ouvrir les sachets de pièces (A) et (C) et s'assurer qu'il n'en manque aucune.

REMARQUE : Toutes les pièces ne seront pas nécessaires. Jeter les pièces inutiles une fois l'assemblage terminé.

Étape 2 : (Fig. 2)

- Placer le bouchon sur un établi ou une table solide et pousser l'extrémité du pare-chocs sur le bouchon. Répéter pour tous les bouchons.

Étape 3 : (Fig. 3)

- Monter un boulon à épaulement 0,9 x 3/8 po (E) et un écrou Whizlock 3/8 po (C) de chaque côté du châssis du tracteur. Serrer.



ATTENTION! Le silencieux est brûlant!

Laisser refroidir le moteur avant de commencer l'installation du silencieux.

Étape 4 : (Fig. 4)

- Glisser les fentes inférieures du pare-chocs sur les boulons à épaulement montés sur le châssis du tracteur à l'étape 3.

Étape 5 : (Fig. 5)

- Monter un tirefond 5/16 x 3/4 po (F) sur le pare-chocs et le châssis du tracteur.
- Répéter de l'autre côté.

INSTRUCTIONS POUR LES TRACTEURS MODÈLE 247

Étape 1 : (Fig. 1)

- Ouvrir les sachets de pièces (A) et (C) et s'assurer qu'il n'en manque aucune.

REMARQUE : Toutes les pièces ne seront pas nécessaires. Jeter les pièces inutiles une fois l'assemblage terminé.

Étape 2 : (Fig. 2)

- Placer le bouchon sur un établi ou une table solide et pousser l'extrémité du pare-chocs sur le bouchon. Répéter pour tous les bouchons.

IDENTIFIER LE CHÂSSIS DU TRACTEUR

Étape 3 : (Fig. 3)

- Regarder sur le côté du châssis du tracteur directement sous le capot. Si le châssis a l'aspect du châssis TYPE 1, suivre les instructions d'assemblage CHÂSSIS DE TRACTEUR TYPE 1, à la page 8. Si le châssis a l'aspect du châssis TYPE 2, suivre les instructions d'assemblage CHÂSSIS DE TRACTEUR TYPE 2, à la page 9.

REMARQUE : Seul l'avant du châssis du tracteur est illustré.

CHÂSSIS DE TRACTEUR TYPE 1

Étape 4 : (Fig. 4)

- Monter un boulon à épaulement 0,9 x 3/8 po (E) et un écrou Whizlock 3/8 po (C) de chaque côté du châssis du tracteur. Serrer.



ATTENTION! Le silencieux est brûlant!

Laisser refroidir le moteur avant de commencer l'installation du silencieux.

Étape 5 : (Fig. 5)

1. Glisser les fentes inférieures du pare-chocs sur les boulons à épaulement montés sur le châssis du tracteur à l'étape 4.

Étape 6 : (Fig. 6)

1. Monter un tirefond 5/16 x 3/4 po (F) sur le pare-chocs et le châssis du tracteur.
2. Répéter de l'autre côté.

CHÂSSIS DE TRACTEUR TYPE 2

Étape 4 : (Fig. 4)

1. Monter un boulon 3/8 x 1 po (G) et un écrou Whizlock 3/8 po (C) sur le châssis du tracteur par la fente centrale du pare-chocs.
2. Serrer, puis desserrer l'écrou d'un demi-tour.
3. Répéter de l'autre côté du pare-chocs.



ATTENTION! Le silencieux est brûlant!
Laisser refroidir le moteur avant de commencer l'installation du silencieux.

Étape 5 : (Fig. 5)

1. Monter un boulon 5/16 x 3/4 po (I) et un écrou Whizlock 5/16 po (H) sur le tracteur et le pare-chocs. Serrer.
2. Répéter de l'autre côté du pare-chocs.

INSTRUCTIONS POUR LES TRACTEURS

MODÈLE 917

Étape 1 : (Fig. 1)

1. Ouvrir les sachets de pièces (A) et (B) et s'assurer qu'il n'en manque aucune.

Étape 2 : (Fig. 2)

1. Enlever le capot du tracteur. (Se référer au manuel du tracteur.)
2. Si le tracteur a un écran anti-bruissement semblable à celui illustré, le retirer pour faciliter l'assemblage.



ATTENTION! Le silencieux est brûlant!
Laisser refroidir le moteur avant de commencer l'installation du silencieux.

Étape 3 : (Fig. 3)

1. Placer le bouchon sur un établi ou une table solide et pousser l'extrémité du pare-chocs sur le bouchon (D). Répéter pour tous les bouchons.

Étape 4 : (Fig. 4)

1. Placer les rondelles (B) sur deux boulons ordinaires (A).
2. Placer le pare-chocs sur l'avant du châssis du tracteur et insérer les boulons dans les trous arrière du châssis du tracteur et les fentes du pare-chocs. Installer les écrous Whizlock (C) sur les boulons, mais ne pas les serrer pour l'instant.

Étape 5 : (Fig. 5)

1. Placer les rondelles (B) sur deux boulons ordinaires (A).
2. Insérer les boulons dans les trous avant du châssis du tracteur et les trous de fixation du pare-chocs. Le trou de fixation arrière donne le maximum de jeu tandis que le trou avant donne une apparence plus soignée. Utiliser un trou qui fournit un jeu suffisant pour que le capot reste en position relevée lorsqu'il est ouvert.
3. Installer les écrous Whizlock (C) sur les boulons et serrer les quatre boulons et écrous.

IMPORTANT: Avant de serrer les écrous à fond, s'assurer que le capot du tracteur restera en position relevée lorsqu'il sera ouvert.

Étape 6 : (Fig. 6)

1. Remettre l'écran anti-bruissement en place avec les vis avant enlevées à l'étape 2.

Garantie limitée de trois ans

CRAFTSMAN réparera ou remplacera sans frais tout appareil défectueux pour cause de défaut de matériau ou de main-d'œuvre sur une période d'un an à partir de la date d'achat de l'outil. Cette garantie ne couvre pas les pièces en panne pour cause d'abus ou d'usure normale de l'outil. Pour plus de détails au sujet de la couverture de la garantie et l'information de réparation sous garantie, visitez www.craftsman.com ou composez le 1-888-331-4569. Cette garantie ne s'applique pas aux accessoires ou dommages causés par des réparations effectuées ou tentées par d'autres. CETTE GARANTIE REMPLACE TOUTES LES AUTRES, INCLUANT LES GARANTIES IMPLICITES DE LA QUALITÉ MARCHANDE ET L'APTITUDE POUR UN BUT PARTICULIER, ET EXCLUT TOUTS LES DOMMAGES ACCIDENTELS OU CONSÉCUTIFS. Certaines provinces ne permettent pas de limitation sur la durée de la garantie implicite ou l'exclusion ou la limitation de dommages indirects, alors ces limitations peuvent ne pas s'appliquer à vous. Cette garantie vous donne des droits légaux particuliers et vous pouvez avoir d'autres droits qui varient selon les états ou les provinces,.

GARANTIE DE REMBOURSEMENT DE 90 JOURS

Si l'acheteur n'est pas entièrement satisfait, pour quelque raison que ce soit, du rendement de l'outil électrique ou de la cloueuse CRAFTSMAN, celui-ci peut le retourner, accompagné d'un reçu, dans les 90 jours à compter de la date d'achat pour obtenir un remboursement intégral, sans aucun problème.

AMÉRIQUE LATINE : cette garantie ne s'applique aux produits vendus en Amérique latine. Pour ceux-ci, veuillez consulter les informations relatives à la garantie spécifique présente dans l'emballage, appeler l'entreprise locale ou consulter le site Web pour les informations relatives à cette garantie.

REMPLACEMENT GRATUIT DES ÉTIQUETTES

D'AVERTISSEMENT : si les étiquettes d'avertissement deviennent illisibles ou sont manquantes, composer le 1-888-331-4569 pour en obtenir le remplacement gratuit.

Registre en ligne

Merci pour votre achat. Enregistrez dès maintenant votre produit:

- **RÉPARATIONS SOUS GARANTIE:** cette carte remplie vous permettra de vous prévaloir du service de réparations sous garantie de façon plus efficace dans le cas d'un problème avec le produit.
- **CONFIRMATION DE PROPRIÉTÉ:** en cas de perte provoquée par un incendie, une inondation ou un vol, cette preuve de propriété vous servira de preuve auprès de votre compagnie d'assurances.
- **SÉCURITÉ:** l'enregistrement de votre produit nous permettra de communiquer avec vous dans l'éventualité peu probable de l'envoi d'un avis de sécurité régi par la loi fédérale américaine de la protection des consommateurs.

Registre en ligne à www.craftsman.com/registration

ADVERTENCIAS GENERALES DE SEGURIDAD PARA HERRAMIENTAS ELÉCTRICAS



ADVERTENCIA: Lea todas las advertencias de seguridad, instrucciones, ilustraciones y especificaciones incluidas con esta herramienta eléctrica. La falla en seguir todas las instrucciones siguientes puede resultar en descarga eléctrica, incendio y/o lesiones serias.

CONSERVE TODAS LAS ADVERTENCIAS E INSTRUCCIONES PARA FUTURAS CONSULTAS

- Todo equipo eléctrico puede causar lesiones si se utiliza de modo inadecuado o si el usuario no comprende cómo hacerlo.*
- Tenga cuidado en todo momento al usar equipo eléctrico.*
- Consulte el manual del propietario del tractor para ver las "Reglas de funcionamiento seguro".*



Busque este símbolo que resalta advertencias importantes de seguridad. Significa ¡Atención! ¡Esté alerta! ¡Afecta a su seguridad!



ADVERTENCIA: Lea todas las advertencias de seguridad e instrucciones. El incumplimiento de las advertencias e instrucciones puede provocar descargas eléctricas, incendios o lesiones graves.



ADVERTENCIA: Nunca modifique la herramienta eléctrica, ni tampoco ninguna de sus piezas. Podría producir lesiones corporales o daños.



ADVERTENCIA: Para reducir el riesgo de lesiones, lea el manual de instrucciones.

Si tiene alguna duda o algún comentario sobre ésta u otra herramienta CRAFTSMAN, llámenos al número gratuito: 1-888-331-4569.

INSTRUCCIONES PARA TRACTORES DE MODELO T100

Paso 1: (Fig. 1)

- Abra las bolsas de piezas con las etiquetas (A) y (C) y verifique que estén todas las piezas.

NOTA: No se necesitarán todos los artículos de las bolsas de piezas. Deseche los artículos que no necesitó una vez completado el ensamblaje.

Paso 2: (Fig. 2)

- Coloque el tapón sobre una mesa de trabajo sólida y empuje el extremo del parachoques hacia abajo contra el tapón. Repita con todos los tapones.

Paso 3: (Fig. 3)

1. Enrosque un perno de tope de 0.9 x 3/8" (E) y una tuerca autoblocante de 3/8" (C) de cada lado del bastidor del tractor. Ajuste.



¡PRECAUCIÓN! ¡El silenciador está caliente!
Espere a que el motor se enfríe antes de continuar con la instalación del parachoques.

Paso 4: (Fig. 4)

1. Deslice las ranuras inferiores del parachoques en los pernos de tope que colocó en el bastidor del tractor en el paso 3.

Paso 5: (Fig. 5)

1. Enrosque un tornillo de compresión de 5/16 x 3/4" (F) en el parachoques y el bastidor del tractor.
2. Repita en el otro lado.

INSTRUCCIONES PARA TRACTORES DE MODELO 247**Paso 1: (Fig. 1)**

1. Abra las bolsas de piezas con las etiquetas (A) y (C) y verifique que estén todas las piezas.

NOTA: No se necesitarán todos los artículos de las bolsas de piezas. Deseche los artículos que no necesitó una vez completado el ensamblaje.

Paso 2: (Fig. 2)

1. Coloque el tapón sobre una mesa de trabajo sólida y empuje el extremo del parachoques hacia abajo contra el tapón. Repita con todos los tapones.

IDENTIFICAR EL BASTIDOR DEL TRACTOR**Paso 3: (Fig. 3)**

1. Mire en el lado del bastidor del tractor debajo del capó. Si tiene un bastidor que parece uno de TIPO 1, use las instrucciones de ensamblaje para TIPO 1 en la página 11. Si tiene un bastidor que parece uno de TIPO 2, use las instrucciones de ensamblaje para TIPO 2 en la página 11.

NOTA: Solo se muestra el frente del bastidor del tractor.

BASTIDOR DE TRACTOR TIPO 1**Paso 4: (Fig. 4)**

1. Enrosque un perno de tope de 0.9 x 3/8" (E) y una tuerca autoblocante de 3/8" (C) de cada lado del bastidor del tractor. Ajuste.



¡PRECAUCIÓN! ¡El silenciador está caliente!
Espere a que el motor se enfríe antes de continuar con la instalación del parachoques.

Paso 5: (Fig. 5)

1. Deslice las ranuras inferiores del parachoques en los pernos de tope que colocó en el bastidor del tractor en el paso 4.

Paso 6: (Fig. 6)

1. Enrosque un tornillo de compresión de 5/16 x 3/4" (F) en el parachoques y el bastidor del tractor.

BASTIDOR DE TRACTOR TIPO 2**Paso 4: (Fig. 4)**

1. Enrosque un perno de 3/8 x 1" (G) y una tuerca autoblocante de 3/8" (C) al bastidor del tractor a través de la ranura del medio del parachoques.
2. Apriete y, a continuación, afloje la tuerca media vuelta.
3. Repita en el otro lado del parachoques.



¡PRECAUCIÓN! ¡El silenciador está caliente!
Espere a que el motor se enfríe antes de continuar con la instalación del parachoques.

Paso 5: (Fig. 5)

1. Enrosque un perno hexagonal de 5/16 x 3/4" (I) y una tuerca autoblocante de 5/16" (H) en el tractor y el parachoques. Ajuste.
2. Repita en el otro lado del parachoques.

INSTRUCCIONES PARA TRACTORES DE MODELO 917**Paso 1: (Fig. 1)**

1. Abra las bolsas de piezas (A) y (B) y verifique que estén todas las piezas.

Paso 2: (Fig. 2)

1. Quite el capó del tractor. (Consulte el manual del tractor.)
2. Si su tractor tiene un protector inferior como el que se muestra, quítelo para facilitar el ensamblaje.



¡PRECAUCIÓN! ¡El silenciador está caliente!
Espere a que el motor se enfríe antes de continuar con la instalación del parachoques.

Paso 3: (Fig. 3)

1. Coloque el tapón sobre una mesa de trabajo sólida y empuje el extremo del parachoques hacia abajo contra el tapón (D). Repita con todos los tapones.

Paso 4: (Fig. 4)

1. Coloque las arandelas (B) en los dos pernos con cabeza de hongo (A).
2. Coloque el parachoques sobre el frente del bastidor del tractor e inserte los pernos a través de los orificios traseros del bastidor del tractor y en las ranuras del parachoques. Instale tuercas autoblocantes (C) en los pernos, pero no apriete todavía.

Paso 5: (Fig. 5)

1. Coloque las arandelas (B) en los dos pernos con cabeza de hongo (A).
2. Inserte los pernos a través de los orificios delanteros en el bastidor del tractor y los orificios de montaje en el parachoques. El orificio de montaje trasero proporciona el mayor espacio libre, mientras que el orificio delantero proporciona un aspecto más limpio. Use un orificio que proporcione espacio suficiente para que el capó permanezca en la posición elevada cuando se abra.
3. Instale tuercas autoblocantes (C) en los pernos y apriete los cuatro pernos y tuercas.

IMPORTANTE: Antes de apretar por completo las tuercas, asegúrese de que el capó del tractor permanezca en una posición elevada cuando se abra.

Paso 6: (Fig. 6)

1. Vuelva a colocar el protector inferior con los tornillos delanteros que quitó en el paso 2.

Garantía limitada por tres años

CRAFTSMAN reparará o reemplazará, sin cargo, cualquier defecto debido a materiales o mano de obra defectuosos por un año desde la fecha de compra. Esta garantía no cubre falla de partes debido al desgaste normal o abuso de la herramienta. Para detalles adicionales de la cobertura de la garantía e información de reparación de garantía, visite www.craftsman.com o llame al **1-888-331-4569**. Esta garantía no se aplica a accesorios o daño causado cuando otros hayan realizado o intentado reparaciones. ESTA GARANTÍA LIMITADA SE OTORGA EN LUGAR DE TODAS LAS DEMÁS, INCLUIDA LA GARANTÍA IMPLÍCITA DE COMERCIABILIDAD E IDONEIDAD PARA UN PROPÓSITO EN PARTICULAR, Y EXCLUYE TODOS LOS DAÑOS INCIDENTALES O EN CONSECUENCIA. Algunos estados no permiten limitaciones sobre la duración de una garantía implícita o la exclusión o limitación de daños incidentales o en consecuencia, por lo que estas limitaciones pueden no aplicarse en su caso. Esta garantía le da derechos legales específicos y puede tener otros derechos que varían en ciertos estados o provincias.

GARANTÍA DE REEMBOLSO DE SU DINERO POR 90 DÍAS

Si no está completamente satisfecho con el desempeño de su máquina herramienta o clavadora CRAFTSMAN, cualquiera sea el motivo, podrá devolverlo hasta 90 días de la fecha de compra con su recibo y obtener el reembolso completo de su dinero – sin necesidad de responder a ninguna pregunta.

AMÉRICA LATINA: Esta garantía no se aplica a los productos que se venden en América Latina. Para los productos que se venden en América Latina, debe consultar la información de la garantía específica del país que viene en el empaque, llamar a la compañía local o visitar el sitio Web a fin de obtener esa información.

REEMPLAZO GRATUITO DE LAS ETIQUETAS DE

ADVERTENCIAS: Si sus etiquetas de advertencia se vuelven ilegibles o faltan, llame al **1-888-331-4569** para que se le reemplacen gratuitamente.

Registro en línea

Gracias por su compra. Registre su producto ahora para:

- **SERVICIO EN GARANTÍA:** Si completa esta tarjeta, podrá obtener un servicio en garantía más eficiente, en caso de que exista un problema con su producto.
- **CONFIRMACIÓN DE PROPIEDAD:** En caso de una pérdida que cubra el seguro, como un incendio, una inundación o un robo, el registro de propiedad servirá como comprobante de compra.
- **PARA SU SEGURIDAD:** Si registra el producto, podremos comunicarnos con usted en el caso improbable que se deba enviar una notificación de seguridad conforme a la Federal Consumer Safety Act (Ley Federal de Seguridad de Productos para el Consumidor).

Registro en línea en www.craftsman.com/registration.

CRAFTSMAN®

is a registered trademark of Stanley Black & Decker, Inc., used under license.
es una marca registrada de Stanley Black & Decker, Inc., utilizada bajo licencia.
est une marque déposée de Stanley Black & Decker, Inc., utilisée sous licence.

© 2018 CRAFTSMAN

Product Manufactured by:
Producto fabricado por:
Produit fabriqué par:

Agri-Fab®, Inc.
809 South Hamilton Street
Sullivan, Illinois 61951
USA
U.S. & Canada Only • É.-U. et Canada seulement