

CRAFTSMAN®

INSTRUCTION MANUAL | GUIDE D'UTILISATION | MANUAL DE INSTRUCCIONES

85 LB. TOW SPREADER

CHARIOT-ÉPANDEUR DE 39 KG (85 LB)

85 LIBRAS (38.5 KG) CARRO ESPARCIDOR

CMXGZBF7124322







IF YOU HAVE QUESTIONS OR COMMENTS, CONTACT US.
POUR TOUTE QUESTION OU TOUT COMMENTAIRE, NOUS CONTACTER.
SI TIENE DUDAS O COMENTARIOS, CONTÁCTENOS.

1-888-331-4569


WWW.CRAFTSMAN.COM

Definitions: Safety Alert Symbols and Words

This instruction manual uses the following safety alert symbols and words to alert you to hazardous situations and your risk of personal injury or property damage.

-  **DANGER:** Indicates an imminently hazardous situation which, if not avoided, **will** result in **death or serious injury**.
-  **WARNING:** Indicates a potentially hazardous situation which, if not avoided, **could** result in **death or serious injury**.
-  **CAUTION:** Indicates a potentially hazardous situation which, if not avoided, **may** result in **minor or moderate injury**.
-  (Used without word) Indicates a safety related message.
- NOTICE:** Indicates a practice **not related to personal injury** which, if not avoided, **may** result in **property damage**.

SAFETY WARNINGS




-  **WARNING:** Read all safety warnings, instructions, illustrations and specifications provided with this tool. Failure to follow all instructions listed below may result in fire and/or serious injury.

SAVE ALL WARNINGS AND INSTRUCTIONS FOR FUTURE REFERENCE

Safety Warnings

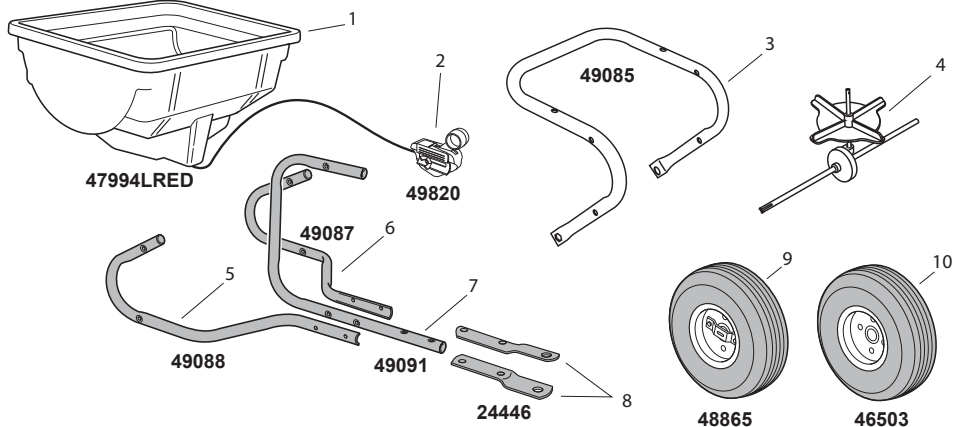
- a) Read the towing vehicle owners manual and towing vehicle safety rules. Know how to operate your tractor before using the broadcast spreader attachment.
- b) Read the chemical label instructions and cautions for handling and applying the chemicals purchased for spreading.
- c) Wear eye and hand protection when handling and when applying lawn or garden chemicals.
- d) Never operate tractor and spreader attachment without wearing substantial footwear, and do not allow anyone to ride or sit on spreader attachment frame.
- e) Never allow children to operate the tractor or spreader attachment, and do not allow adults to operate without proper instructions.

- f) Always begin with the transmission in first (low) gear and with the engine at low speed, and gradually increase speed as conditions permit. Maximum towing speed - 6 M.P.H.
- g) When towing broadcast spreader do not drive too close to a creek or ditch and be alert for holes and other hazards which could cause you to loose control of the broadcast spreader and tractor.
- h) Before operating vehicle on any grade (hill) refer to the safety rules in the vehicle owner's manual concerning safe operation on slopes. Stay off steep slopes!
- i) Follow maintenance and lubrication instructions as outlined in this manual.

-  **WARNING:** Read all safety warnings and all instructions. Failure to follow the warnings and instructions may result in damage or serious injury.
-  **WARNING:** Never modify the product or any part of it. Damage or personal injury could result.
-  **WARNING:** To reduce the risk of injury, read the instruction manual.

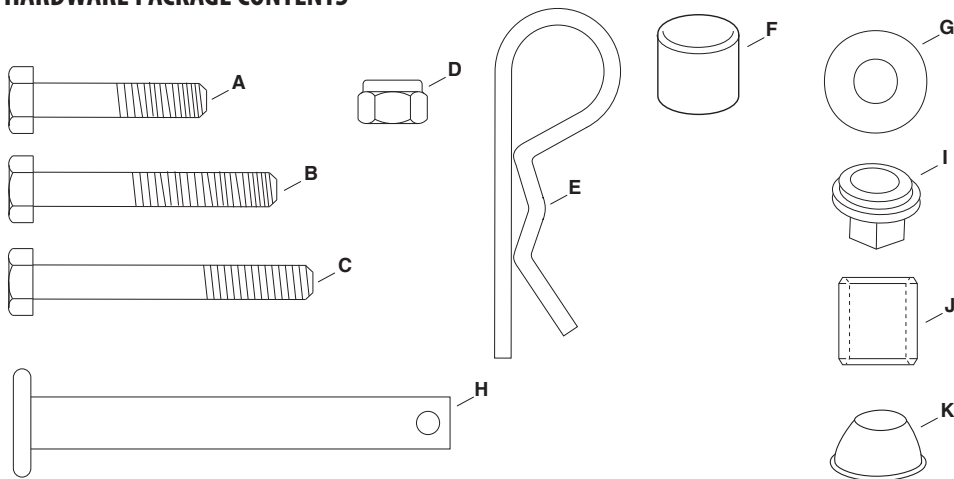
If you have any questions or comments about this or any product, call CRAFTSMAN toll free at: 1-888-331-4569.

CARTON CONTENTS



1	Hopper	6	Hitch Tube, L.H. (Left Hand)
2	Control Cable	7	Hitch Control Tube
3	Frame Tube	8	Hitch Brackets (2)
4	Impeller Assembly	9	Drive Wheel
5	Hitch Tube, R.H. (Right Hand)	10	Wheel

HARDWARE PACKAGE CONTENTS



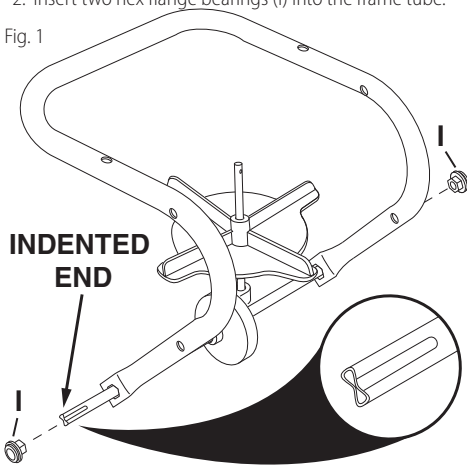
REF	QTY	PART NO.	DESCRIPTION	REF	QTY	PART NO.	DESCRIPTION
A	2	43648	Hex Bolt, 1/4 x 1-1/2"	G	2	43088	Washer, 1/4"
B	4	1509-69	Hex Bolt, 1/4 x 1-3/4"	H	1	47623	Hitch Pin
C	4	46699	Hex Bolt, 1/4 x 2"	I	2	47963	Hex Flange Bearing
D	10	47189	Nylock Nut, 1/4"	J	2	47851	Spacer
E	2	43343	Hair Cotter Pin	K	2	44663	Hub Cap
F	3	44481	Plastic Cap				

ASSEMBLY

Step 1: (Fig. 1)

1. Insert each side of the axle of the impeller assembly into the frame tube.
2. Insert two hex flange bearings (I) into the frame tube.

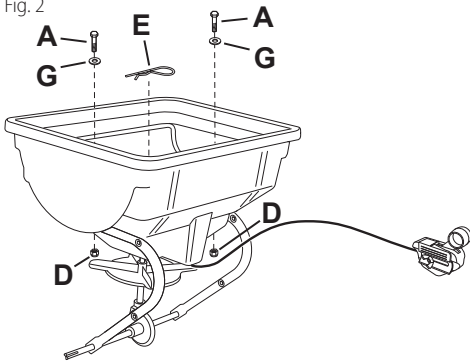
Fig. 1



Step 2: (Fig. 2)

1. Attach hopper to frame tube using two 1/4" x 1-1/2" hex bolts (A), 1/4" washers (G), and 1/4" nylock nuts (D). Tighten.
2. Insert an 1/8" hair cotter pin (E) into the hole at the top of the impeller

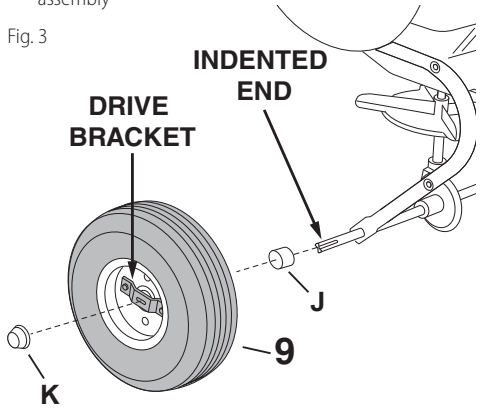
Fig. 2



Step 3: (Fig. 3)

1. Slide a spacer (J) over the right side of the axle.
2. Attach the drive wheel (9) to the right (indented) side of the axle. Secure wheel in place with a hub cap (K)
3. Verify correct wheel is assembled before securing with hub cap. Assembling wrong wheel will prevent further assembly

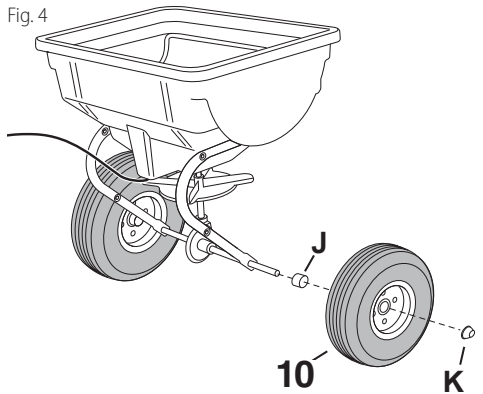
Fig. 3



Step 4: (Fig. 4)

1. Slide a spacer (J) over the left side of the axle.
2. Attach the wheel (10) to the left side of the axle. Secure the wheel in place with a hub cap (K)

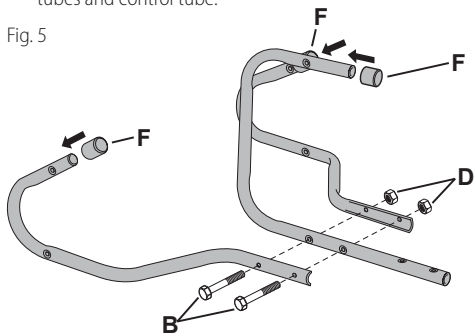
Fig. 4



Step 5: (Fig. 5)

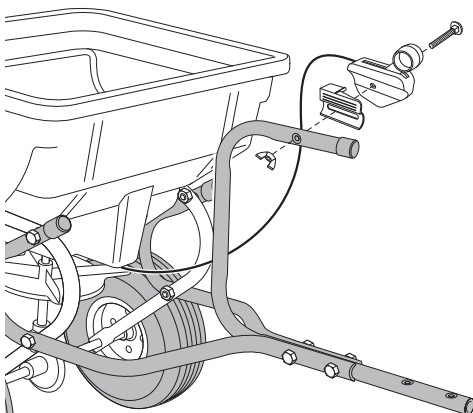
1. Assemble the (RH) and (LH) hitch tubes to the control tube using two 1/4" x 1-3/4" hex bolts (B) and 1/4" nylock nuts (D). Tighten.
2. Assemble the plastic caps onto the ends of the hitch tubes and control tube.

Fig. 5

**Step 7: (Fig. 7)**

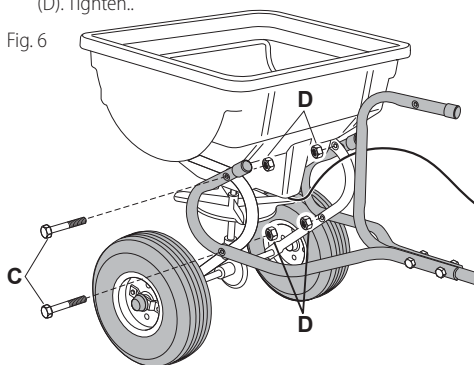
1. Assemble the control cable to the hitch control tube using the carriage bolt and nylon wing nut. Do not over tighten.
2. NOTE: See ADJUSTING THE FLOW RATE SETTING on page 4

Fig. 7

**Step 6: (Fig. 6)**

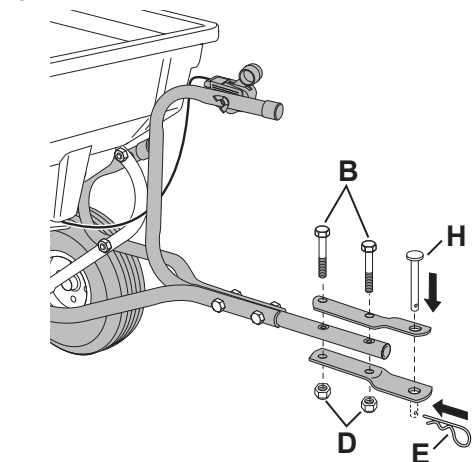
1. Attach the (RH) and (LH) hitch tubes to the frame tube using four 1/4" x 2" hexbolts (C) and 1/4" nylock nuts (D). Tighten..

Fig. 6

**Step 8: (Fig. 8)**

1. Assemble the hitch brackets to the hitch control tube using two 1/4" x 1-3/4" hex bolts (B) and 1/4" nuts (D). Tighten.
2. Assemble the hitch pin (H) through the hitch brackets and secure with the 1/8" hair cotter pin (E)

Fig. 8

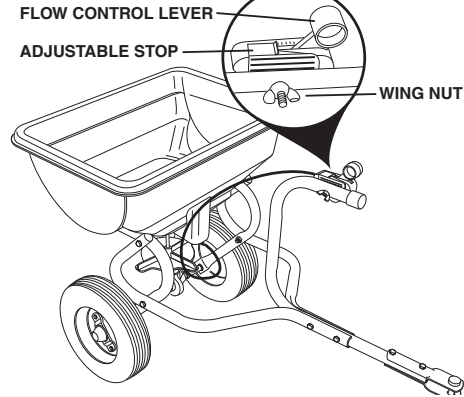


OPERATION

Adjusting the Flow Rate Setting

- Loosen the wing nut that fastens the flow control lever to the handle.
- Slide the adjustable stop to the desired setting and retighten the wing nut. See figure 9.

Fig. 9



Spreading Material

- Check the material package for the proper spreader setting and application rate.
- Before filling spreader, move the control lever to the "OFF" position.
- Move spreader onto a flat surface - either a walk or a driveway - and fill.
- Slide the adjustable stop to the desired setting.
- Start the spreader in motion, then move the control lever forward against the adjustable stop to begin spreading.
- NOTE: Always place control lever in the "OFF" position while filling spreader and when stopping or turning, to prevent release of excess fertilizer.
- DO NOT EXCEED 6 MPH WHILE TOWING SPREADER

Application Tips

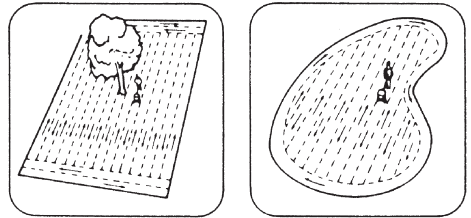
- This unit will cover a 4 to 8 foot wide area depending on the material used and the towing speed.
- To avoid misses or striping, make each pass about 5 feet from the previous one so some overlapping of spread pattern does occur.
- For easiest application, spread across the shortest edges of lawn first, making two "header" strips for a turning area, and then spreading between the header strips. See figure 10.
- If lawn is odd shaped, spread a border around the edges and then spread between the border. See figure 10.
- Keep wheel approximately 4 feet from any area you do not wish to spread.
- IMPORTANT: Be careful when using spreader around ornamental plants because weed control chemicals can damage these plants.

APPLICATION CHART

TYPE MATERIAL	FLOW SETTING	SPREAD WIDTH
FERTILIZER		
Granular	3 - 5	8' - 10'
Pelleted	3 - 5	10' - 12'
GRASS SEED		
Fine	3 - 4	6' - 7'
Coarse	4 - 5	8' - 9'
ICE MELTER	6 - 8	10' - 12'

IMPORTANT: Minor setting adjustments may be necessary to compensate for humidity and moisture content of the material.

Fig. 10



MAINTENANCE

Check For Loose Fasteners

- Make a thorough visual check of the Spreader for any bolts and nuts which may have loosened. Retighten any loose bolts and nuts.

Lubrication

- Apply a few drops of oil to all moving parts....

Cleaning & Storage

- Always empty spreader after each use, storing leftover material in it's original bag.
- Wash the spreader and dry thoroughly after each use.
- Store in a dry area.

Three Year Limited Warranty

CRAFTSMAN will repair or replace, without charge, any defects due to faulty materials or workmanship for three years from the date of purchase. This warranty does not cover part failure due to normal wear or tool abuse. For further detail of warranty coverage and warranty repair information, visit www.craftsman.com or call **1-888-331-4569**. This warranty does not apply to accessories or damage caused where repairs have been made or attempted by others. THIS LIMITED WARRANTY IS GIVEN IN LIEU OF ALL OTHERS, INCLUDING THE IMPLIED WARRANTY OF MERCHANTABILITY AND FITNESS FOR A PARTICULAR PURPOSE, AND EXCLUDES ALL INCIDENTAL OR CONSEQUENTIAL DAMAGES. Some states do not allow limitations on how long an implied warranty lasts or the exclusion or limitation of incidental or consequential damages, so these limitations may not apply to you. This warranty gives you specific legal rights and you may have other rights which vary in certain states or provinces.

90 DAY MONEY BACK GUARANTEE

If you are not completely satisfied with the performance of your CRAFTSMAN Power Tool or Nailer for any reason, you can return it within 90 days from the date of purchase with a receipt for a full refund – no questions asked.

LATIN AMERICA: This warranty does not apply to products sold in Latin America. For products sold in Latin America, see country specific warranty information contained in the packaging, call the local company or see website for warranty information.

FREE WARNING LABEL REPLACEMENT: If your warning labels become illegible or are missing, call **1-888-331-4569** for a free replacement.

Register Online

Thank you for your purchase. Register your product now for:

- **WARRANTY SERVICE:** Registering your product will help you obtain more efficient warranty service in case there is a problem with your product.
- **CONFIRMATION OF OWNERSHIP:** In case of an insurance loss, such as fire, flood or theft, your registration of ownership will serve as your proof of purchase.
- **FOR YOUR SAFETY:** Registering your product will allow us to contact you in the unlikely event a safety notification is required under the Federal Consumer Safety Act.

Register online at www.craftsman.com/registration

CRAFTSMAN®

is a registered trademark of Stanley Black & Decker, Inc., used under license.

es una marca registrada de Stanley Black & Decker, Inc., utilizada bajo licencia.

est une marque déposée de Stanley Black & Decker, Inc., utilisée sous licence.

© 2018 CRAFTSMAN

U.S. & Canada Only • É.-U. et Canada seulement

Made in USA (EN)

Fabricado en USA

Fabriqué au USA

Product Manufactured by:

Producto fabricado por:

Produit fabriqué par:

Agri-Fab®, Inc.

809 South Hamilton Street

Sullivan, Illinois 61951

USA

For product, service or warranty information contact us at:

Para obtener información sobre el producto, el mantenimiento o la garantía, comuníquese con nosotros en:

Pour obtenir de l'information sur les produits, les réparations ou la garantie, prière de nous contacter au :

CRAFTSMAN.com • 888-331-4569

AVERTISSEMENTS GÉNÉRAUX SUR LA SÉCURITÉ DES OUTILS



AVERTISSEMENT : lisez tous les avertissements de sécurité, toutes les instructions, les illustrations et les caractéristiques fournis avec cet outil électrique. Ne pas suivre toutes les instructions comprises aux présentes peut conduire à un choc électrique, un incendie et/ou des blessures graves.

CONSERVER TOUS LES AVERTISSEMENTS ET TOUTES LES DIRECTIVES POUR UN USAGE ULTÉRIEUR

Avertissements de sécurité

- Lire le manuel d'utilisateur du véhicule tractant et les règles de sécurité du véhicule tractant. Savoir comment faire fonctionner votre tracteur avant d'utiliser l'accessoire de chariot-épandeur centrifuge.*
- Lire les instructions de l'étiquette des produits chimiques et les précautions avant de manipuler et appliquer les produits chimiques achetés pour l'épandage.*
- Porter une protection pour les yeux et les mains en manipulant et en appliquant des produits chimiques pour la pelouse ou le jardin.*
- Ne jamais faire fonctionner le tracteur et l'accessoire d'épandage sans porter de chaussures à couverture complète et ne jamais laisser personne monter ou s'asseoir sur le cadre de l'accessoire.*
- Ne jamais laisser des enfants faire fonctionner le tracteur ou l'accessoire d'épandage et ne pas laisser des adultes les faire fonctionner sans les instructions adéquates.*
- Commencer toujours avec la transmission au premier engrenage (faible) et le moteur à vitesse faible, puis augmenter la vitesse graduellement, selon les conditions. Vitesse maximale de remorquage - 9 km/h (6 mi/h)*
- En tirant l'épandeur centrifuge, ne pas conduire trop près d'une crique ou d'un fossé et être vigilant quant aux trous ou autres risques qui peuvent entraîner une perte de contrôle de l'épandeur centrifuge et du tracteur.*
- Avant de faire fonctionner le véhicule sur tout niveau (colline), consulter les règles de sécurité dans le manuel du propriétaire du véhicule, relativement au fonctionnement sécuritaire sur les pentes. Rester à l'écart des pentes abruptes!*
- Suivre les instructions d'entretien et de lubrification, tel que stipulé dans ce manuel.*



AVERTISSEMENT : lire tous les avertissements de sécurité et toutes les directives. Le non-respect des avertissements et des directives pourrait se solder par un choc électrique, un incendie et/ou une blessure grave.



AVERTISSEMENT : ne jamais modifier l'outil électrique ni aucun de ses composants, car il y a risques de dommages corporels ou matériels.



AVERTISSEMENT : afin de réduire le risque de blessures, lire le mode d'emploi de l'outil.

Pour toute question ou remarque au sujet de cet outil ou de tout autre outil CRAFTSMAN composez le numéro sans frais : 1-888-331-4569.

ASSEMBLAGE

Étape 1 : (Fig. 1)

- Insérer chaque côté de l'essieu de l'assemblage de rotor dans le tube de châssis.
- Insérer deux paliers à bride (I) dans le tube de châssis.

Étape 2 : (Fig. 2)

- Attacher la trémie au tube de châssis, en utilisant deux boulons hexagonaux 1/4 x 1 1/2 po (A), rondelles 1/4 po (G) et écrous nyloc 1/4 po (D). Serrer.
- Insérer une gouppille fendue 1/8 po (E) dans l'orifice dans le haut du rotor.

Étape 3 : (Fig. 3)

- Glisser un espaceur (J) sur le côté droit de l'essieu.
- Fixer la roue motrice (9) au côté (dentelé) droit de l'essieu. Fixer la roue en place avec un enjoliveur (K).
- Vérifier que la bonne roue est assemblée avant de la fixer avec l'enjoliveur. Le fait d'assembler la mauvaise roue empêche la poursuite de l'assemblage.

Étape 4 : (Fig. 4)

- Glisser un espaceur (J) sur le côté gauche de l'essieu.
- Fixer la roue motrice (10) au côté (dentelé) gauche de l'essieu. Fixer la roue en place avec un enjoliveur (K).

Étape 5 : (Fig. 5)

- Assembler les tubes d'attelage (TD) et (TG) au tube de commande en utilisant deux boulons hexagonaux 1/4 x 1 3/4 po (B) et deux écrous nyloc 1/4 po (D). Serrer.
- Assembler les capuchons en plastique sur les extrémités des tubes d'attelage et du tube de commande.

Étape 6 : (Fig. 6)

- Assembler les tubes d'attelage (TD) et (TG) au tube de cadre en utilisant deux boulons hexagonaux 1/4 x 2 po (C) et deux écrous nyloc 1/4 po (D). Serrer.

Étape 7 : (Fig. 7)

1. Assembler le câble de commande au tube de commande d'attelage en utilisant le boulon de carrosserie et l'écrou à oreilles en nylon. Ne pas trop serrer.
2. REMARQUE : Voir AJUSTER LE RÉGLAGE DE DÉBIT à la page 4.

Étape 8 : (Fig. 8)

1. Assembler les supports de fixation d'attelage au tube de commande d'attelage en utilisant deux boulons hexagonaux 1/4 x 1 3/4 po (B) et écrous 1/4 po (D). Serrer.
2. Assembler la goupille d'attelage (H) à travers les supports de fixation d'attelage et fixer avec la goupille fendue 1/8 po (E).

FONCTIONNEMENT

Ajuster le Réglage de débit

- Desserrer l'écrou à oreilles qui fixe le levier de commande de débit à la poignée.
- Glisser la butée réglable au réglage souhaité et resserrer l'écrou à oreilles. Voir la Figure 9.

Matériel d'épandage

- Vérifiez les indications figurant sur le sachet des pièces ou sur la feuille comportant les Réglages recommandés de l'épandeur-aérateur afin de connaître le réglage et le débit à utiliser.
- Déplacer l'épandeur sur une surface plane, soit un trottoir ou une entrée et le remplir.
- Glisser la butée réglable au réglage souhaité.
- Mettre l'épandeur en mouvement, puis déplacer le levier de commande vers l'avant, contre la butée réglable, pour commencer l'épandage.
- REMARQUE : Toujours placer le levier de commande à la position « OFF » (arrêt) en remplissant l'épandeur et en arrêtant ou en tournant, pour empêcher l'excès de déversement d'engrais.
- NE PAS DÉPASSER 9 KM/H (6 MI/H) EN REMORQUANT L'ÉPANDEUR

Conseils d'application

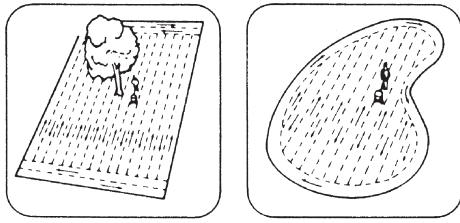
- Cette unité couvrira une zone d'une largeur de 1,22 à 2,43 m (4 à 8 pi), selon le matériel utilisé et la vitesse de remorquage.
- Pour éviter de rater des endroits ou de faire des stries, faire chaque passe à environ 1,5 m (5 pi) de la précédente, pour un chevauchement des motifs d'épandage.
- Pour une application plus facile, épandre d'abord à travers les bords les plus courts de la pelouse, en faisant deux bandes « de tête » pour une aire de virage, puis en épandant entre les bandes de tête. Voir la Figure 10.
- Si la pelouse est de forme irrégulière, épandez une bordure autour des bords, puis épandez entre la bordure. Voir la Figure 10.
- Garder la roue à environ 1,22 m (4 pi) de toute zone où vous ne voulez pas épandre.
- IMPORTANT : Prendre garde en utilisant l'épandeur autour de plantes ornementales, car les produits chimiques de contrôle des mauvaises herbes peuvent endommager ces plantes.

TABLEAU D'APPLICATION

Type De Produit	Réglage De Débit	Largeur D'épandage
Engrais		
En granulés	3 - 5	2,4 m - 3 m
En pastilles	3 - 5	3 m - 3,6 m
Graines De Gazon		
Fines	3 - 4	1,8 m - 2,1 m
Grosses	4 - 5	2,4 m - 2,7 m
Produits De Déglçage	6 - 8	3 m - 3,6 m

IMPORTANT : Les taux d'application indiqués dans le tableau varient en fonction de l'humidité ambiante et du taux d'humidité du produit (taille des granulés). Il pourra être nécessaire d'effectuer des réglages mineurs pour compenser les conditions atmosphériques.

Fig. 10



ENTRETIEN

Vérifier la présence d'attaches desserrées

- Faire une vérification visuelle approfondie de l'épandeur pour des boulons et écrous qui pourraient être desserrés. Resserrer tout boulon ou écrou desserré.

Lubrification

- Appliquer quelques gouttes d'huile à toutes les pièces mobiles.

Nettoyage et entreposage

- Videz l'épandeur après chaque utilisation, remisez et stockez le contenu inutilisé dans son sac d'origine.
- Lavez l'épandeur et séchez-le complètement après chaque utilisation.
- Entreposer dans un endroit sec.

Garantie limitée de trois ans

CRAFTSMAN réparera ou remplacera sans frais tout appareil défectueux pour cause de défaut de matériau ou de main-d'œuvre sur une période d'un an à partir de la date d'achat de l'outil. Cette garantie ne couvre pas les pièces en panne pour cause d'abus ou d'usure normale de l'outil. Pour plus de détails au sujet de la couverture de la garantie et l'information de réparation sous garantie, visitez www.craftsman.com ou composez le **1-888-331-4569**. Cette garantie ne s'applique pas aux accessoires ou dommages causés par des réparations effectuées ou tentées par d'autres. CETTE GARANTIE REMPLACE TOUTES LES AUTRES, INCLUANT LES GARANTIES IMPLICITES DE LA QUALITÉ MARCHANDE ET L'APTITUDE POUR UN BUT PARTICULIER, ET EXCLUT TOUS LES DOMMAGES ACCIDENTELS OU CONSÉCUTIFS. Certaines provinces ne permettent pas de limitation sur la durée de la garantie implicite ou l'exclusion ou la limitation de dommages indirects, alors ces limitations peuvent ne pas s'appliquer à vous. Cette garantie vous donne des droits légaux particuliers et vous pouvez avoir d'autres droits qui varient selon les états ou les provinces.,

GARANTIE DE REMBOURSEMENT DE 90 JOURS

Si l'acheteur n'est pas entièrement satisfait, pour quelque raison que ce soit, du rendement de l'outil électrique ou de la cloueuse CRAFTSMAN, celui-ci peut le retourner, accompagné d'un reçu, dans les 90 jours à compter de la date d'achat pour obtenir un remboursement intégral, sans aucun problème.

AMÉRIQUE LATINE : cette garantie ne s'applique aux produits vendus en Amérique latine. Pour ceux-ci, veuillez consulter les informations relatives à la garantie spécifique présente dans l'emballage, appeler l'entreprise locale ou consulter le site Web pour les informations relatives à cette garantie.

REMPLACEMENT GRATUIT DES ÉTIQUETTES

D'AVERTISSEMENT : si les étiquettes d'avertissement deviennent illisibles ou sont manquantes, composer le **1-888-331-4569** pour en obtenir le remplacement gratuit.


Registre en ligne

Merci pour votre achat. Enregistrez dès maintenant votre produit:

- **RÉPARATIONS SOUS GARANTIE**: cette carte remplie vous permettra de vous prévaloir du service de réparations sous garantie de façon plus efficace dans le cas d'un problème avec le produit.
- **CONFIRMATION DE PROPRIÉTÉ**: en cas de perte provoquée par un incendie, une inondation ou un vol, cette preuve de propriété vous servira de preuve auprès de votre compagnie d'assurances.
- **SÉCURITÉ**: l'enregistrement de votre produit nous permettra de communiquer avec vous dans l'éventualité peu probable de l'envoi d'un avis de sécurité régi par la loi fédérale américaine de la protection des consommateurs.

Registre en ligne à www.craftsman.com/registration

ADVERTENCIAS GENERALES DE SEGURIDAD PARA HERRAMIENTAS ELÉCTRICAS

-  **ADVERTENCIA:** Lea todas las advertencias de seguridad, instrucciones, ilustraciones y especificaciones incluidas con esta herramienta eléctrica. La falla en seguir todas las instrucciones siguientes puede resultar en descarga eléctrica, incendio y/o lesiones serias.

CONSERVE TODAS LAS ADVERTENCIAS E INSTRUCCIONES PARA FUTURAS CONSULTAS

- Lea el manual del propietario del vehículo remolcador y las reglas de seguridad para remolcar con el vehículo. Sepa cómo usar el tractor antes de usar el accesorio esparcidor.
- Lea las instrucciones de la etiqueta de los productos químicos y las precauciones para manipular y aplicar los productos químicos comprados para esparcir.
- Use protección para los ojos y las manos cuando manipule y aplique productos químicos para el césped o el jardín.
- Nunca utilice el tractor y el accesorio esparcidor sin llevar calzado adecuado, y no permita que nadie se siente o monte en el armazón del accesorio esparcidor.
- Nunca permita que los niños operen el tractor o el accesorio esparcidor, y no permita que los adultos lo utilicen sin recibir instrucciones adecuadas.
- Comience siempre con la transmisión en la primera marcha (baja) y el motor a baja velocidad, y aumente gradualmente la velocidad a medida que las condiciones lo permitan. Velocidad máxima de remolque: 6 M.P.H. (9.6 km/h)
- Cuando remolque el esparcidor, no se acerque demasiado a arroyos o zanjas y esté atento a los agujeros y otros peligros que puedan hacer que pierda el control del esparcidor y del tractor.
- Antes de operar el vehículo en cualquier pendiente (inclinación), consulte las indicaciones de seguridad en el manual del propietario del vehículo con respecto a la operación segura en pendientes. ¡No se acerque a pendientes pronunciadas!
- Siga las instrucciones de mantenimiento y lubricación que se detallan en este manual.



ADVERTENCIA: Lea todas las advertencias de seguridad e instrucciones. El incumplimiento de las advertencias e instrucciones puede provocar descargas eléctricas, incendios o lesiones graves.



ADVERTENCIA: Nunca modifique la herramienta eléctrica, ni tampoco ninguna de sus piezas. Podría producir lesiones corporales o daños.



ADVERTENCIA: Para reducir el riesgo de lesiones, lea el manual de instrucciones.

Si tiene alguna duda o algún comentario sobre ésta u otra herramienta CRAFTSMAN, llámenos al número gratuito: 1-888-331-4569.

ENSAMBLAJE

Paso 1: (Fig. 1)

- Inserte cada lado del eje del conjunto del impulsor en el tubo del armazón.
- Inserte dos cojinetes con brida hexagonales (I) en el tubo del armazón.

Paso 2: (Fig. 2)

- Fije la tolva al tubo del armazón con dos pernos hexagonales de 1/4" x 1-1/2" (A), arandelas de 1/4" (G) y tuercas mecánicas de seguridad de 1/4" (D). Ajuste.
- Inserte un pasador de horquilla de 1/8" (E) en el orificio en la parte superior del impulsor

Paso 3: (Fig. 3)

- Deslice un espaciador (J) sobre el lado derecho del eje.
- Instale la rueda impulsora (9) en el lado derecho (marcado) del eje. Asegure la rueda en su lugar con un tapacubo (K)
- Verifique que la rueda esté montada correctamente antes de asegurarla con el tapacubo. Un montaje incorrecto de la rueda impedirá continuar con la instalación

Paso 4: (Fig. 4)

- Deslice un espaciador (J) sobre el lado izquierdo del eje.
- Instale la rueda (10) en el lado izquierdo del eje. Asegure la rueda en su lugar con un tapacubo (K)

Paso 5: (Fig. 5)

- Instale los tubos del acople (izquierdo) y (derecho) en el tubo de control con dos pernos hexagonales 1/4" x 1-3/4" (B) y tuercas mecánicas de seguridad de 1/4" (D). Ajuste.
- Instale las tapas de plástico en los extremos de los tubos del acople y del tubo de control.

Paso 6: (Fig. 6)

- Instale los tubos (derecho) e (izquierdo) del acople al tubo del armazón con cuatro pernos hexagonales de 1/4" x 2" y tuercas mecánicas de seguridad de 1/4" (D). Ajuste.

Paso 7: (Fig. 7)

1. Instale el cable de control al tubo de control del acople con el perno de cabeza de hongo y la tuerca de mariposa de nailon. No apriete demasiado.
2. NOTA: Consulte CÓMO AJUSTAR LA CANTIDAD DE APLICACIÓN en la página 4.

Paso 8: (Fig. 8)

1. Instale los soportes del acople en el tubo de control del acople con dos pernos hexagonales de 1/4" x 1-3/4" (B) y tuercas de 1/4" (D). Ajuste.
2. Introduzca el pasador del acople (H) a través de los soportes del acople y fíjelo con el pasador de horquilla de 1/8" (E)

OPERACIÓN

Cómo ajustar la configuración de velocidad de flujo

- Afloje la tuerca de mariposa que sujeta la palanca de control de la cantidad de aplicación al mango.
- Deslice el tope ajustable a la configuración deseada y vuelva a apretar la tuerca de mariposa. Ver la Figura 9.

Cómo esparcir el producto

- Examine el listado que viene en el paquete del material a esparcir, o en la hoja de instrucciones de Graduación Recomendada para el Esparcidor, para determinar la graduación apropiada y la tasa de aplicación que debe usarse.
- Antes de llenar el esparcidor, ponga la palanca de control en la posición "OFF" (Apagado).
- Mueva el esparcidor a una superficie plana —ya sea un sendero o un camino de entrada— y llénelo.
- Deslice el tope ajustable a la configuración deseada.
- Comience a mover el esparcidor; a continuación, mueva la palanca de control hacia adelante hasta el tope ajustable para comenzar a esparcir.
- NOTA: Ponga siempre la palanca de control en la posición "OFF" (Apagado) al llenar el esparcidor y cuando se detenga o gire para evitar esparcir una cantidad excesiva de fertilizante.
- NO SUPERE LAS 6 MPH (9.6 KM/H) AL REMOLCAR EL ESPARCIDOR

Consejos de aplicación

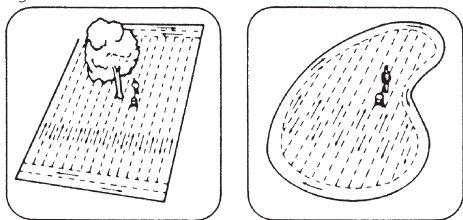
- Esta unidad cubrirá una superficie de 4 a 8 pies (1.2 a 2.4 m) de ancho, dependiendo del producto que se utilice y la velocidad de arrastre.
- Para evitar omisiones o rayas en la aplicación, haga cada pasada a unos 5 pies (1.5 m) de la anterior, traslapando ligeramente el producto esparcido.
- Para una aplicación más fácil, esparza primero a lo largo de los lados más cortos del jardín para formar dos bandas de giro; a continuación, esparza entre estas dos bandas. Ver la Figura 10.
- Si el jardín tiene una forma irregular, esparza un borde alrededor y, a continuación, esparza en el interior del área delimitada por dicho borde. Ver la Figura 10.
- Mantenga la rueda aproximadamente a 4 pies (1.2 m) de distancia de las áreas sobre las que no desee esparcir.
- IMPORTANTE: Tenga cuidado cuando use el esparcidor alrededor de plantas ornamentales, ya que los productos químicos para el control de malezas pueden dañarlas.

TABLA DE APLICACIONES

TIPO DE MATERIAL	RÉGIMEN DE FLUJO	ANCHO DE VOLEO
Fertilizante		
Gránulo	3 - 5	8' - 10'
Microgránulo	3 - 5	10' - 12'
Semilla De Césped		
Fina	3 - 4	6' - 7'
Gruesa	4 - 5	8' - 9'
Para Derretir Hielo	6 - 8	10' - 12'

IMPORTANTE: Los regímenes de aplicación que aparecen en la tabla se ven afectados por la humedad y el contenido de humedad del material (granular o microgránulos). Puede que sea necesario hacer pequeños ajustes para compensar en caso se presenten estas condiciones.

Fig. 10



MANTENIMIENTO

Asegúrese de que no haya sujeciones flojas

- Realice un control visual exhaustivo del esparcidor para comprobar que no tenga pernos y tuercas que se hayan aflojado. Ajuste todos los pernos y tuercas que se hayan aflojado.

Lubricación

- Aplique unas pocas gotas de aceite a todas las partes móviles.

Limpieza y almacenamiento

- Siempre desocupe el esparcidor después de cada uso, almacenando el material remanente en su bolsa original.
- Lave y seque muy bien el esparcidor después de cada uso.
- Guárdelo en un lugar seco.

Garantía limitada por tres años

CRAFTSMAN reparará o reemplazará, sin cargo, cualquier defecto debido a materiales o mano de obra defectuosos por un año desde la fecha de compra. Esta garantía no cubre falla de partes debido al desgaste normal o abuso de la herramienta. Para detalles adicionales de la cobertura de la garantía e información de reparación de garantía, visite www.craftsman.com o llame al **1-888-331-4569**. Esta garantía no se aplica a accesorios o daño causado cuando otros hayan realizado o intentado reparaciones. ESTA GARANTÍA LIMITADA SE OTORGA EN LUGAR DE TODAS LAS DEMÁS, INCLUIDA LA GARANTÍA IMPLÍCITA DE COMERCIABILIDAD E IDONEIDAD PARA UN PROPÓSITO EN PARTICULAR, Y EXCLUYE TODOS LOS DAÑOS INCIDENTALES O EN CONSECUENCIA. Algunos estados no permiten limitaciones sobre la duración de una garantía implícita o la exclusión o limitación de daños incidentales o en consecuencia, por lo que estas limitaciones pueden no aplicarse en su caso. Esta garantía le da derechos legales específicos y puede tener otros derechos que varían en ciertos estados o provincias.

GARANTÍA DE REEMBOLSO DE SU DINERO POR 90 DÍAS

Si no está completamente satisfecho con el desempeño de su máquina herramienta o clavadora CRAFTSMAN, cualquiera sea el motivo, podrá devolverlo hasta 90 días de la fecha de compra con su recibo y obtener el reembolso completo de su dinero – sin necesidad de responder a ninguna pregunta.

AMÉRICA LATINA: Esta garantía no se aplica a los productos que se venden en América Latina. Para los productos que se venden en América Latina, debe consultar la información de la garantía específica del país que viene en el empaque, llamar a la compañía local o visitar el sitio Web a fin de obtener esa información.

REEMPLAZO GRATUITO DE LAS ETIQUETAS DE

ADVERTENCIAS: Si sus etiquetas de advertencia se vuelven ilegibles o faltan, llame al **1-888-331-4569** para que se le reemplacen gratuitamente.

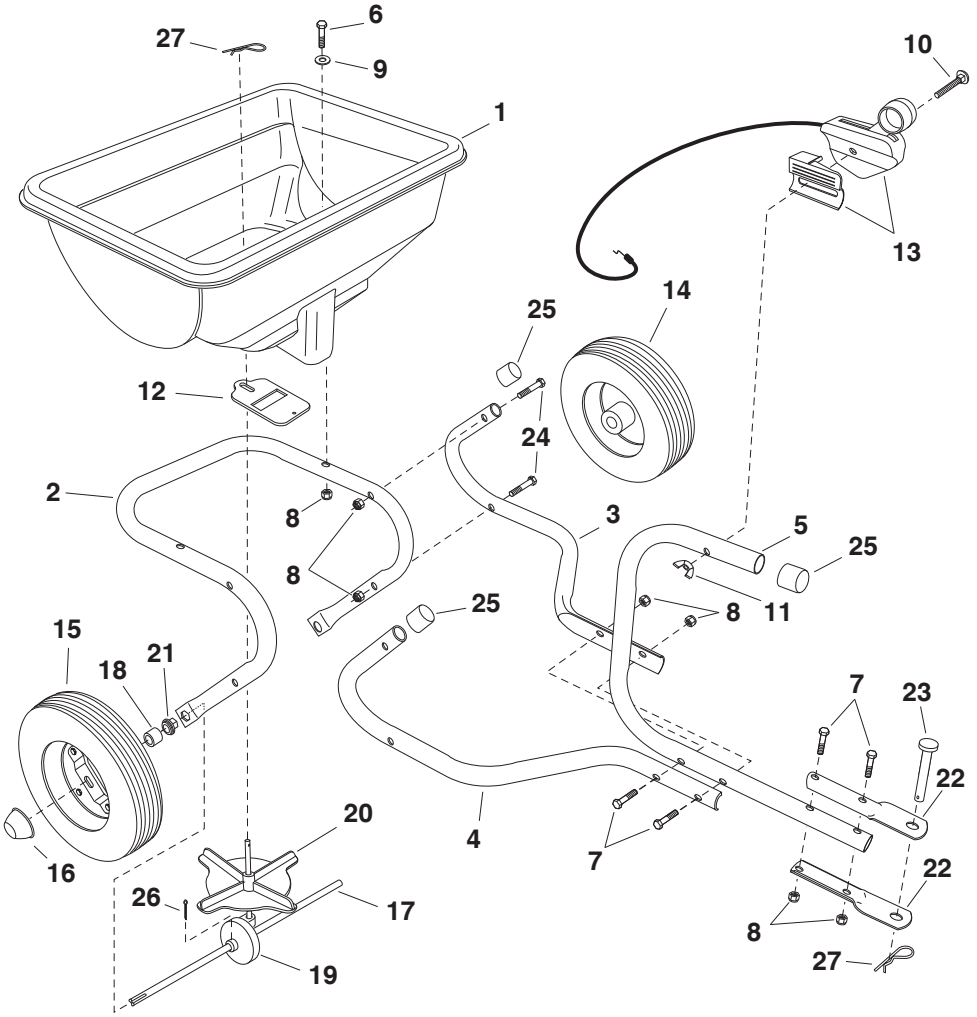
Registro en línea

Gracias por su compra. Registre su producto ahora para:

- **SERVICIO EN GARANTÍA:** Si completa esta tarjeta, podrá obtener un servicio en garantía más eficiente, en caso de que exista un problema con su producto.
- **CONFIRMACIÓN DE PROPIEDAD:** En caso de una pérdida que cubra el seguro, como un incendio, una inundación o un robo, el registro de propiedad servirá como comprobante de compra.
- **PARA SU SEGURIDAD:** Si registra el producto, podremos comunicarnos con usted en el caso improbable que se deba enviar una notificación de seguridad conforme a la Federal Consumer Safety Act (Ley Federal de Seguridad de Productos para el Consumidor).

Registro en línea en www.craftsman.com/registration.

85 LB. TOW SPREADER
CMXGZBF7124322



ITEM	PART NO.	QTY	DESCRIPTION	ITEM	PART NO.	QTY	DESCRIPTION
1	47994LRED	1	Hopper	15	48865	1	Drive Wheel
2	49085	1	Frame Tube	16	44663	2	Hub Cap (Push Nut)
3	49087	1	Hitch Tube (LH)	17	40903	1	Axle
4	49088	1	Hitch Tube (RH)	18	47851	2	Spacer
5	49091	1	Hitch Control Tube	19	40904	1	Gearbox
6	43648	2	Hex Bolt, 1/4-20 x 1-1/2"	20	47124	1	Impeller
7	1509-69	4	Hex Bolt, 1/4-20 x 1-3/4"	21	47963	2	Hex Flange Bearing
8	47189	10	Nylock Nut, 1/4-20	22	24446	2	Hitch Bracket
9	43088	2	Washer, 1/4 Std	23	47623	1	Hitch Pin
10	45165	1	Carriage Bolt 1/4-20 x 2"	24	46699	4	Hex Bolt, 1/4-20 x 2"
11	47141	1	Nylon Wing Nut 1/4-20	25	44481	3	Vinyl Cap
12	47983	1	Flow Slide	26	43501	1	Cotter Pin, 9/64 x 1-1/2"
13	49820	1	Control Cable Assembly	27	43343	2	Hairpin, Cotter
14	46503	1	Wheel		45654	1	Owners Manual

CRAFTSMAN®

is a registered trademark of Stanley Black & Decker, Inc., used under license.
es una marca registrada de Stanley Black & Decker, Inc., utilizada bajo licencia.
est une marque déposée de Stanley Black & Decker, Inc., utilisée sous licence.

© 2018 CRAFTSMAN

Product Manufactured by:

Producto fabricado por:

Produit fabriqué par:

Agri-Fab®, Inc.

809 South Hamilton Street

Sullivan, Illinois 61951

USA

U.S. & Canada Only • É.-U. et Canada seulement