

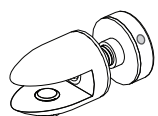
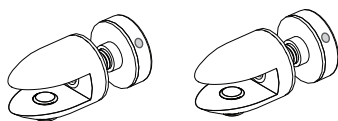
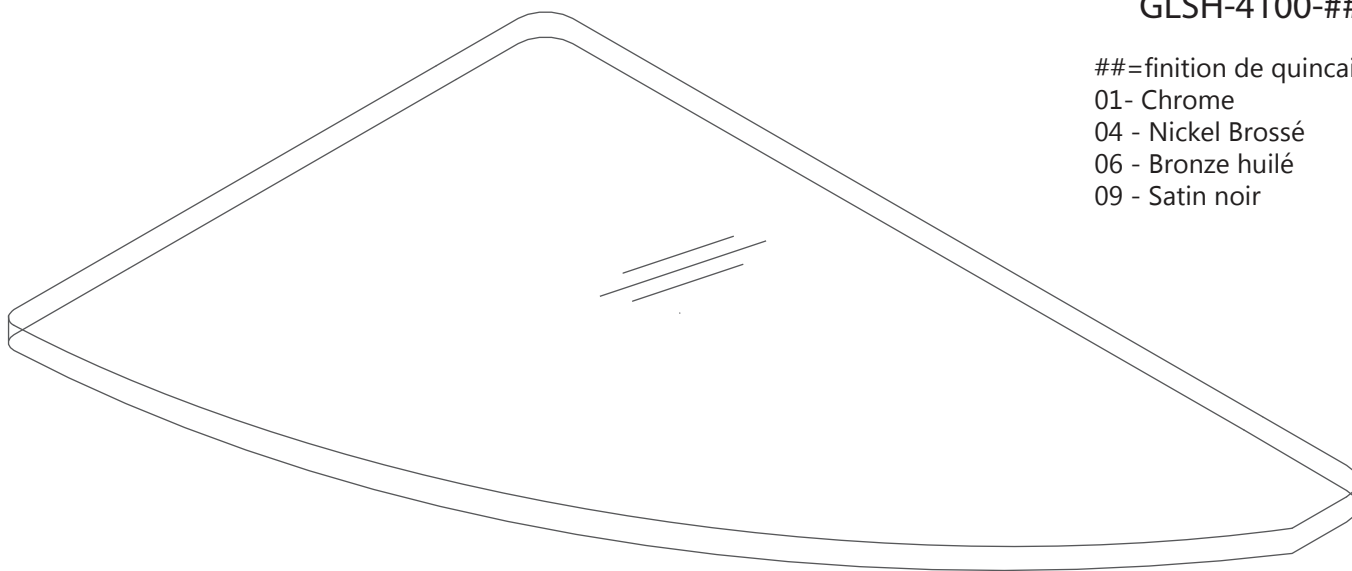
ÉTAGÈRE D'ANGLE EN VERRE

INSTRUCTIONS D'INSTALLATION

VEUILLEZ CONSULTER L'INTÉGRALITÉ DE CE MANUEL AVANT L'INSTALLATION

GLSH-4100-##

##= finition de quincaillerie
01- Chrome
04 - Nickel Brossé
06 - Bronze huilé
09 - Satin noir



comprend la
quincaillerie pour
l'installation du verre



comprend
quincaillerie pour
installation murale

IMPORTANT!

DreamLine® se réserve le droit de modifier, modifier ou reconcevoir les produits à tout moment et sans préavis dans le but d'améliorer les produits et l'expérience client. Veuillez vous référer à la page Web du modèle sur DreamLine.com pour les derniers dessins techniques, manuels d'installation, informations sur la garantie ou détails supplémentaires sur le produit.

Ne retournez pas le produit au magasin. Contactez DreamLine® pour toute question



Des questions?

Veillez appeler le service clientèle de DreamLine au **1-866-731-2244**
Heures d'ouverture du lun-ven : 8 h à 19 h

Support@DreamLine.com



Table des matières

| Section titre | Page # |
|--|--------|
| Schéma détaillé des composants de l'étagère d'angle en verre | 2 |
| Liste des pièces | 3 |
| Étapes d'installation - Option 1 (connexion à 2 murs) | 4 |
| Étapes d'installation - Option 2 (connexion à 1 mur et 1 panneau de verre) | 5 |
| Étapes d'installation - Option 3 (connexion à 2 panneaux de verre) | 6 |
| Entretien du produit | 7 |
| Informations sur les pièces d'usine | 8 |



Ce produit doit être installé par une personne familiarisée avec la construction exigences pour ce type de produit et les soins nécessaires à la sécurité l'installation et le fonctionnement du produit.



Ne dépassez pas la charge maximale par étagère = 5 lb.



Pour une installation sur un panneau de verre, les supports d'étagère nécessitent un ou des trous de 1/2" de diamètre



REMARQUE : lors de l'installation de la tablette d'angle sur un panneau de verre : N'essayez PAS de percer des trous dans le verre trempé. Des trous doivent être percés dans le verre AVANT qu'il ne soit trempé.



La tablette d'angle en verre est conçue pour un panneau de verre de 5/16" ou 3/8"

Légende des symboles



ASTUCE - pour faciliter l'installation.



CORRECT - conseillé.



REMARQUE - notez la fonction spéciale ; Information additionnelle.

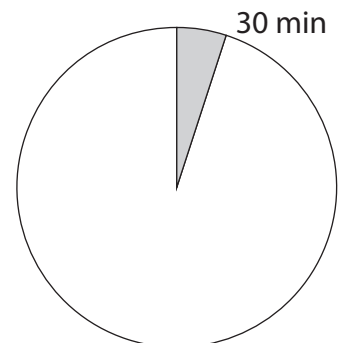


INCORRECT - non recommandé.

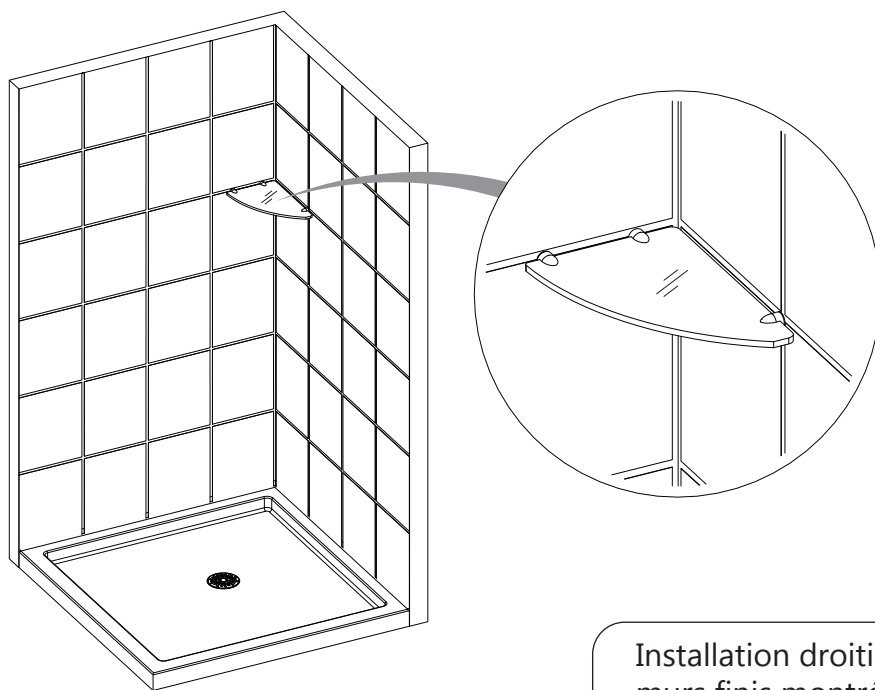


OBLIGATOIRE - nécessite une attention particulière ; signifie un avertissement.

Temps d'installation moyen



Préparation spécifique au modèle



Installation droitier sur deux murs finis montrés à titre d'exemple



NOTE

L'étagère d'angle en verre peut être installée contre :

- deux murs finis
- un mur fini et un panneau de verre
- deux panneaux de verre

L'étagère d'angle en verre est réversible pour une installation à droite ou à gauche.

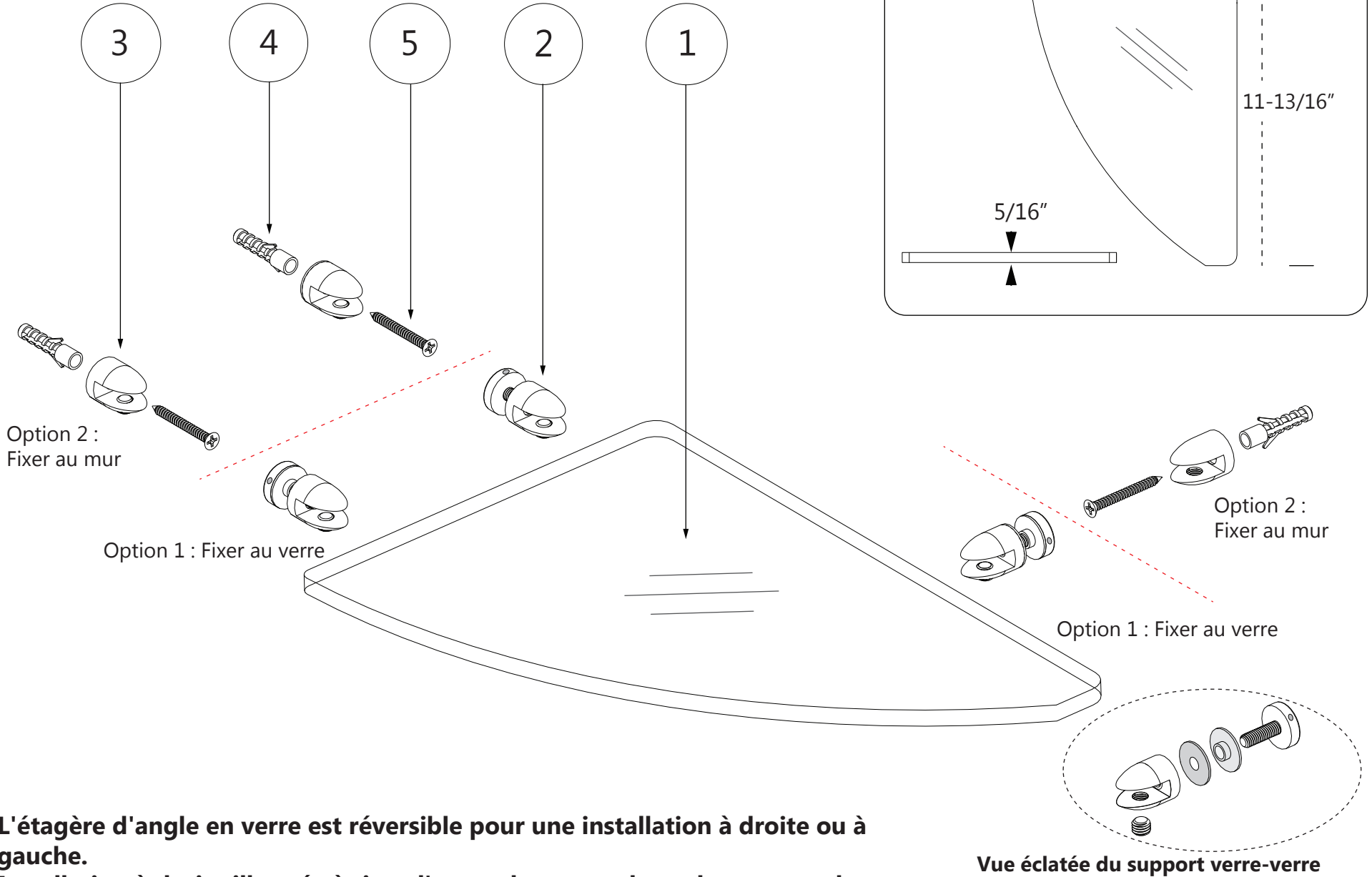
La tablette d'angle en verre n'est **PAS** destinée à être installée sur les contours ou les murs arrière de la baignoire ou de la douche. Le perçage de trous à travers les panneaux muraux en acrylique peut provoquer des fuites.

Si vous fixez la tablette d'angle en verre aux murs finis, assurez-vous qu'il n'y a pas d'obstacles sur le chemin, tels que la plomberie derrière le mur, des porte-savons intégrés, des incrustations de carreaux ou d'autres carreaux spéciaux. Vérifiez qu'il n'y a pas de carreaux lâches ou inégaux ou d'autres surfaces inégales qui peuvent interférer avec l'installation.

Lors de l'installation de la tablette d'angle en verre sur un mur fini, les supports peuvent être installés dans un montant derrière le mur. Sinon, utilisez des ancrages muraux s'il n'y a pas de montant présent.

L'étagère d'angle en verre est en verre trempé. N'installez pas l'étagère si le verre a des bords ébréchés ou effilochés ou est autrement endommagé et/ou a été échappé ou heurté une surface dure telle que du carrelage, du marbre ou du verre.

Schéma détaillé des composants de l'étagère d'angle en verre

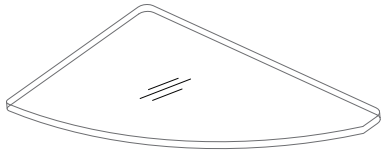


L'étagère d'angle en verre est réversible pour une installation à droite ou à gauche.
Installation à droite illustrée à titre d'exemple tout au long de ce manuel.

Vue éclatée du support verre-verre

Liste des pièces

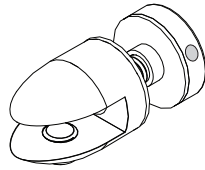
01



Étagère d'angle
en verre

x1

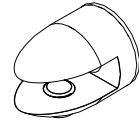
02



Support d'étagère
(Monture en verre)

x3

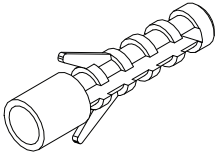
03



Support d'étagère
(Montage mural)

x3

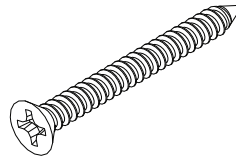
04



Ancre murale
8mm (5/16")

x3

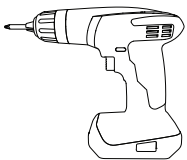
05



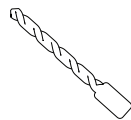
ST4.2 x 40mm
Vis à tête fraisée

x3

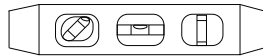
Tools



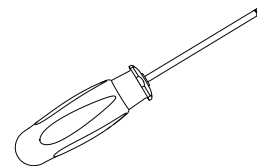
Perceuse
électrique



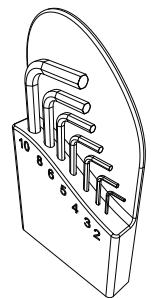
Foret
Ø5/16"
(8mm)



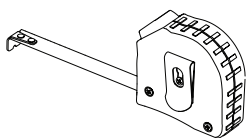
Niveau
de torpille



Phillips
Tournevis



Clés Allen



Mètre à ruban



Crayon

1

Étapes d'installation - Option 1 (Connexion à 2 murs)

Placez la tablette **d'angle en verre (#01)** contre les deux murs et nivelez le verre à l'aide d'un **niveau Torpedo Fig 1.1**. Marquez la position de l'étagère en verre sur les deux murs. **Figure 1.2**. Marquez les trous de perçage **pour les supports d'étagère (montage mural) (#03)** selon les mesures de la **figure 1.3**.

NOTE

- Si un montant est présent derrière le mur, percez **un trou de $\varnothing 3/16"$ jusqu'au montant**, percez un trou pilote de **$\varnothing 1/8"$** dans le montant
- Si aucun montant n'est présent dans le mur, percez **un trou de $\varnothing 5/16"$ et insérez un ancrage mural (#04)**

Fixez les supports d'étagère (**montage mural) (#03)** aux murs à l'aide de la vis à tête fraisée **ST 4,2 x 40 (#05) Fig 1.6**.

Insérez l'étagère en verre dans les supports d'étagère et serrez les vis de réglage au bas des supports avec une **clé Allen Fig 1.7 et 1.8**

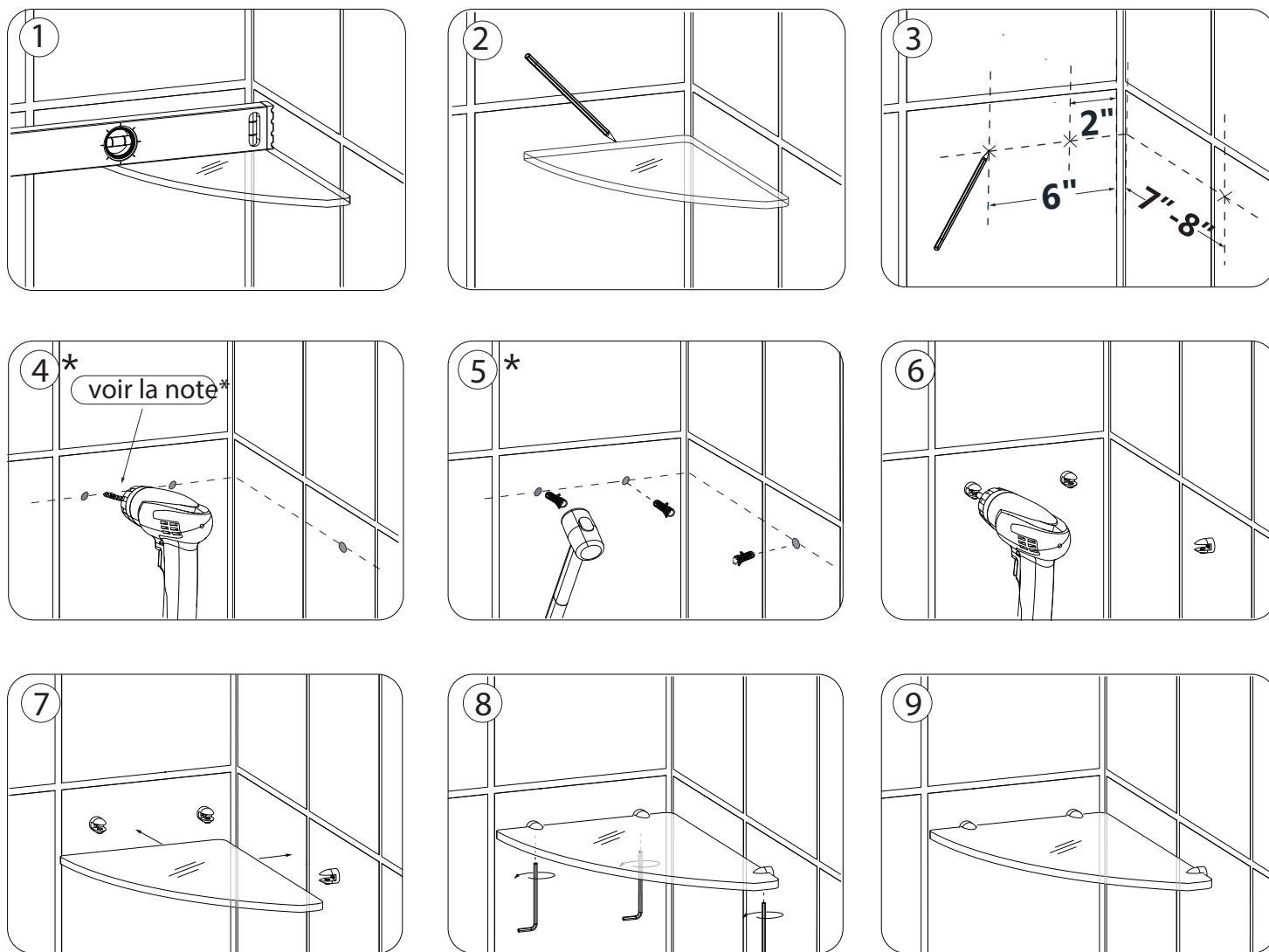


Fig 1

Étapes d'installation - Option 2 (Connexion à 1 mur et 1 panneau de verre)

Placez la **tablette de coin en verre (#01)** contre le mur et alignée avec le trou dans le panneau de verre. Niveler le verre à l'aide d'un niveau torpille. Marquez la position de l'étagère sur le mur. Marquez les trous de perçage **pour les supports d'étagère (montage mural) (#03)** selon les mesures de la **Fig. 2.3**.

- NOTE**
- Si un montant est présent derrière le mur, **percez un trou de $\varnothing 3/16"$** jusqu'au montant, percez **un trou pilote de $\varnothing 1/8"$** dans le montant
 - Si aucun montant n'est présent dans le mur, **percez un trou de $\varnothing 5/16"$** et insérez un **ancrage mural (#04)**

Fixez **les supports d'étagère (montage mural) (#03)** aux murs à l'aide de la vis à tête fraisée **ST 4,2 x 40 (#05) Fig 2.6**. Fixez un support d'étagère (**montage sur verre**) (n° 02) à travers le trou du panneau de verre. Placez une petite clé Allen dans la fossette du bouton extérieur pour **faciliter le serrage (Figs 2.5 et 2.6)**

Insérez l'étagère en verre dans les trois supports d'étagère et serrez les vis de réglage au bas des supports avec **une clé Allen (Figs 2.7 et 2.8)**.

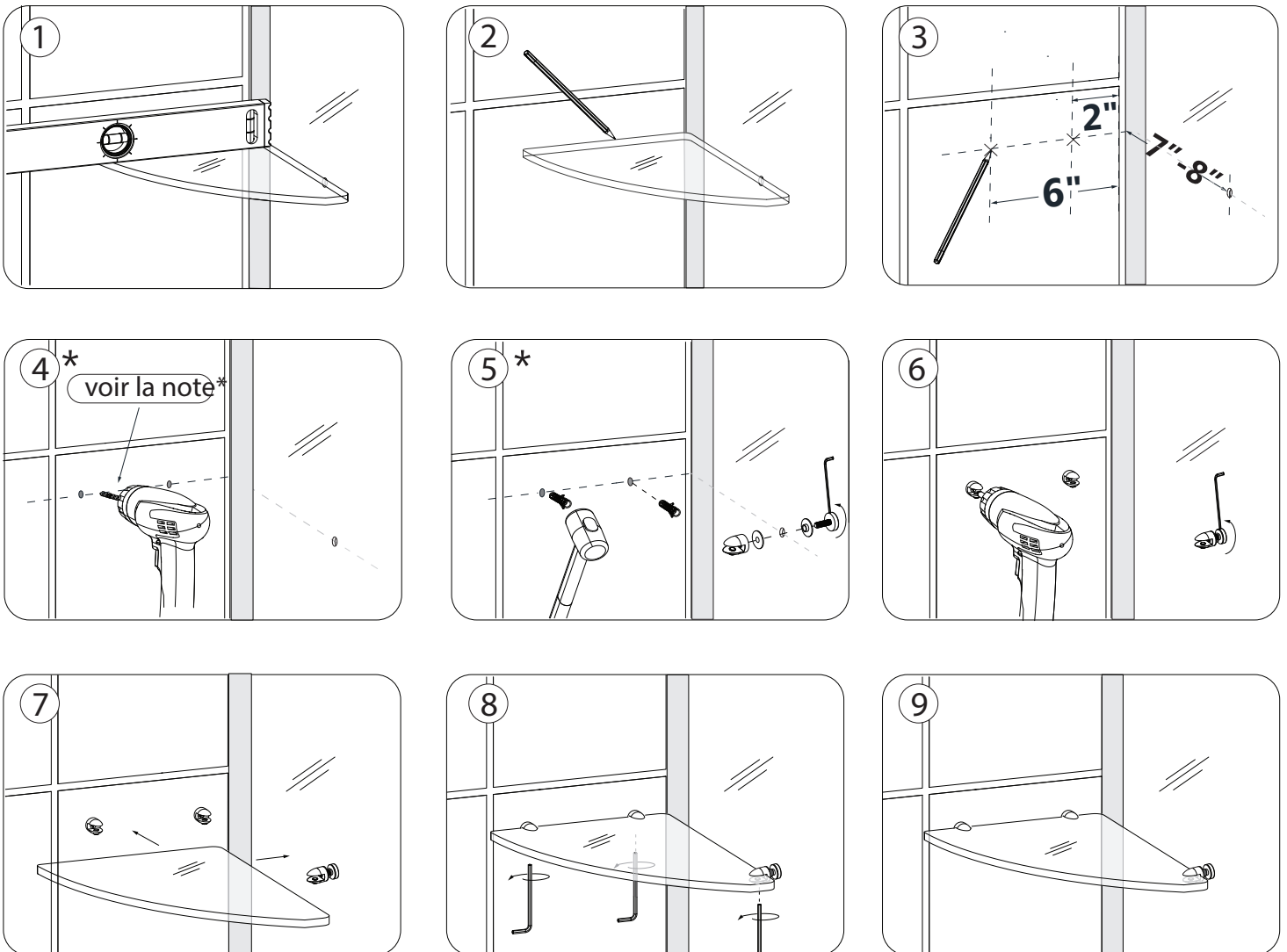


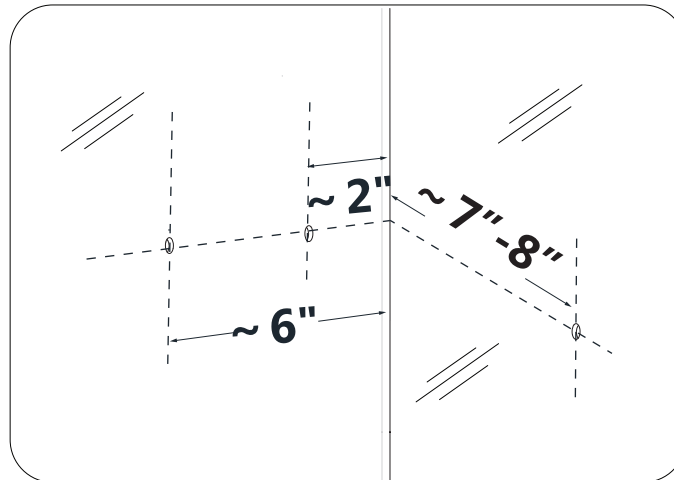
Fig 2



REMARQUE : N'essayez PAS de percer des trous dans le verre trempé.

Étapes d'installation - Option 3 (Connexion à 2 panneaux de verre)

Fixez les supports d'étagère (montage sur verre) (n° 02) aux panneaux de verre. Placez une petite clé Allen dans les fossettes des boutons extérieurs pour les serrer. **Figure 3.1.** Insérez la tablette en verre dans les supports de tablette. Serrez les vis de réglage au bas des supports avec une clé Allen. **Figure 3.2.**



(Emplacements approximatifs des trous nécessaires pour installation sur deux panneaux de verre)

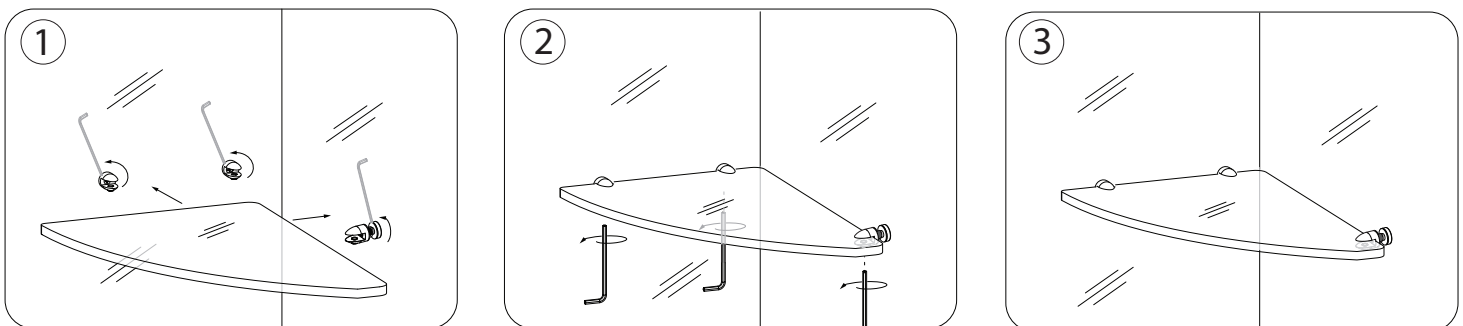


Fig 3



REMARQUE : N'essayez PAS de percer des trous dans le verre trempé.

Liste de contrôle pour l'entretien des tablettes d'angle en verre

- Vérifiez périodiquement les vis de fixation des supports d'étagère (en bas des supports) pour vous assurer qu'elles sont bien serrées
- Utilisez une clé Allen pour vérifier le serrage des boutons extérieurs (supports de montage sur verre uniquement)
- Assurez-vous que tous les joints sont en place pour empêcher le contact entre le verre et le métal
- Ne pas utiliser si le verre des tablettes est ébréché ou fissuré. Remplacez immédiatement.
- Essayez l'étagère périodiquement pour éviter l'accumulation d'écume de savon et la gravure de l'eau dure

Entretien du produit

VERRE: Pour assurer une longue durée de vie à vos produits de douche en verre : essuyez-les après chaque utilisation avec un chiffon doux. Rincez et essuyez le verre à l'aide d'un chiffon doux ou d'une raclette pour éviter l'accumulation de savon et les taches d'eau (l'eau dure peut graver la surface du verre au fil du temps si elle est laissée à sécher). Pour éviter de rayer la surface : n'utilisez jamais de nettoyeurs abrasifs ou de produits de nettoyage contenant des agents abrasifs. N'utilisez jamais de brosses à poils ou d'éponges abrasives qui pourraient rayer la surface du verre.

MATÉRIEL: Pour assurer une finition durable : essuyez toutes les pièces métalliques après chaque utilisation avec un chiffon doux. N'utilisez pas de nettoyeurs abrasifs ou de produits de nettoyage contenant de l'ammoniaque, de l'eau de Javel ou de l'acide. En cas d'utilisation accidentelle, rincez la surface dès que possible pour éviter d'endommager la finition (écaillage ou corrosion). Après avoir nettoyé les finitions polies, rincez abondamment et essuyez avec un chiffon doux et propre. N'utilisez jamais d'éponge ou de chiffon abrasif, de laine d'acier ou de brosse métallique car ils pourraient rayer définitivement les surfaces.

Informations sur les pièces d'usine

| Étagère d'angle en verre | | INFORMATIONS SUR LES PIÈCES D'USINE | |
|--------------------------|---|--------------------------------------|-----|
| OBJET # | NUMÉRO DE PIÈCE D'USINE | ARTICLE DESCRIPTION | QTY |
| 01 | 010131007 | Étagère en verre | 1 |
| 02 | 0701 1 030 0701 4 030 0701 6 030 0701 9 030 | Support d'étagère (montage en verre) | 3 |
| 03 | 0701 1 029 0701 4 029 0701 6 029 0701 9 029 | Support d'étagère (montage mural) | 3 |
| 04 | 07552148 | Ancre murale 8mm (5/16in) | 3 |
| 05 | 092108 | ST4.2 x 40mm Vis à tête fraisée | 3 |

Le chiffre en GRAS indique la finition :

- 1 = Chrome
- 4 = Nickel Brossé
- 6 = Bronze Huilé
- 9 = Satin noir

Contactez Support@DreamLine.com pour le remplacement de pièces, l'assistance à l'installation ou des informations supplémentaires. Des informations complètes sur la garantie sont disponibles sur DreamLine.com.



TEL: 866-731-2244
FAX: 866-857-3638
DREAMLINE.COM



Pour plus d'informations sur les portes et parois de douche DreamLine®, veuillez visiter **DreamLine.com**