



ACRYLIC PEDESTAL BATHTUB SERIES

OWNER'S MANUAL & INSTALLATION GUIDE



READ ENTIRE INSTALLATION GUIDE PRIOR TO INSTALLING THE BATHTUB

This bathtub should only be installed by a certified plumber
two people are required to lift the bathtub

For installation and assembly videos, please visit our website
www.streamlinebath.com

OR

our YouTube page by searching for
"Streamline Bath"

OR

following the below link to our channel:

<https://www.youtube.com/channel/UCII7TGMbkwoGSqzo-pGfaJw>



External Pedestal Drain
Assembly Video

PRIOR TO INSTALLATION

These products must be installed by a fully insured and licensed plumber only.

Installation of any product by anyone other than fully insured and licensed plumber shall void limited warranty.

We are not responsible for any local code compliance for this product.

Building and plumbing codes may vary state-to-state.

Streamline shall not be held liable for any and all incidental damages or flood caused due to use of this product.

Streamline shall not be held liable for any and all fees stemming from cost of installation, re-installation, removal, subsequent damage, or transportation in a case of a product defect.

TOOLS REQUIRED



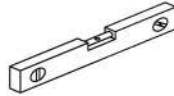
SILICONE



MEASURING
TAPE



PENCIL



LEVER BAR



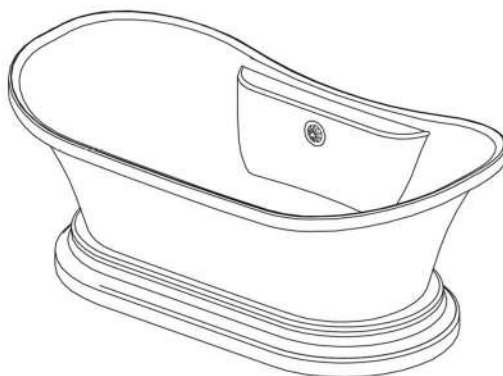
ADJUSTABLE
KEY



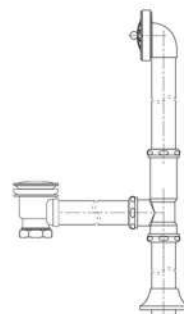
SAFETY
GLASSES

WHAT'S IN THE BOX

** XX REPRESENTS DIFFERENT COLORS OF THE ITEM



BATHTUB



DRAIN
MODEL: N-DWF-XX**

PEDESTAL BATHTUBS

COMPATIBLE MODELS



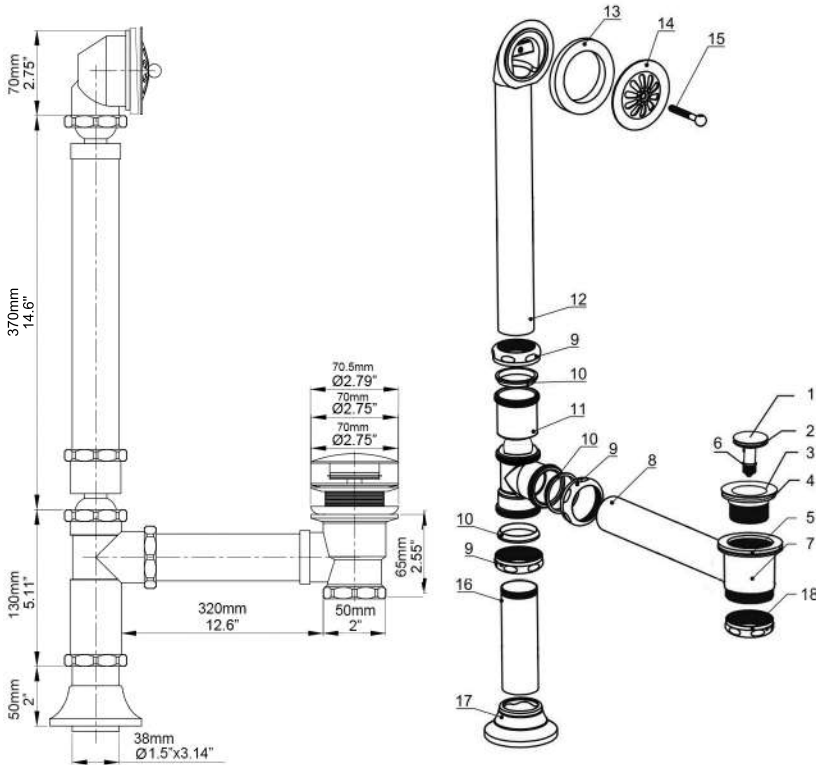
N-180-60FSWH-DM



N-200-60FSWH-FM
N-201-68FSWH-FM

DRAIN DIAGRAMS

MODEL: N-DWF-XX**

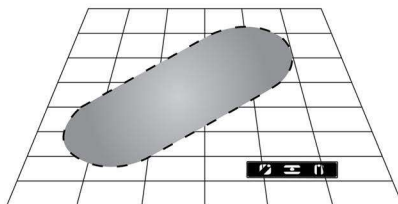


No.	ITEM	Qty
1	Pop-Up Cover	1
2	O Ring	1
3	Strainer	1
4	Upper Rubber Gasket	1
5	Lower Rubber Gasket	1
6	Cartridge	1
7	Drain Tee	1
8	Drain Ell	1
9	Coupling Nut	3
10	Washer	3
11	Tee	1
12	Overflow Ell	1
13	Tapered Rubber Gasket	1
14	Overflow Plate	1
15	Pin Bolt	1
16	Tail Piece	1
17	Flange	1
18	Drain Cap	1

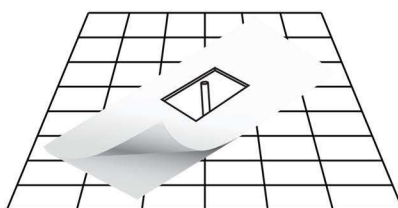
** XX REPRESENTS DIFFERENT COLORS OF THE ITEM

BATHTUB INSTALLATION

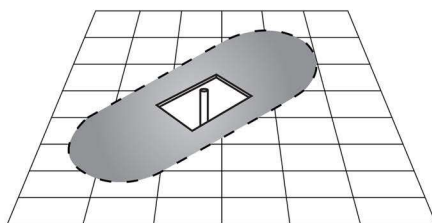
1. Ensure that the floor at the installation site has sufficient floor support and is level.



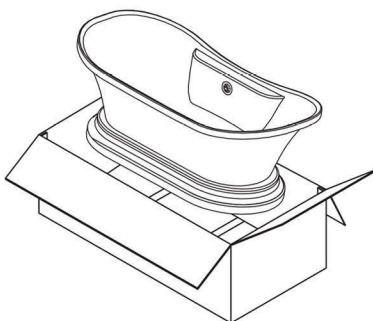
2. Waterproofing the floor is highly recommended.



3. Determine the location of the drainpipe on the floor by taking measurements of the drain and waste location underneath the unit. Clean the drain hole area in preparation of setting the drain. The area should be dry & free from any debris.

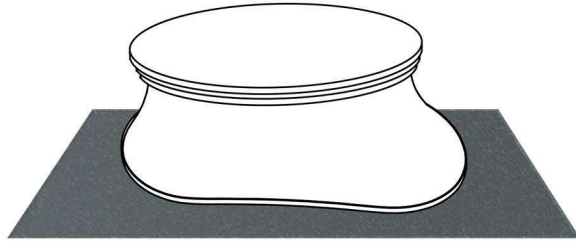


4. Remove the bathtub from its box. It is recommended that the bathtub be carried by a minimum of two people. Ensure to carry and set down the bathtub only in the upside-down position.

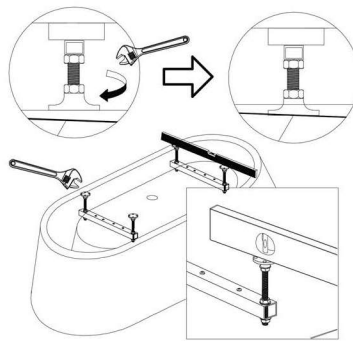


BATHTUB INSTALLATION

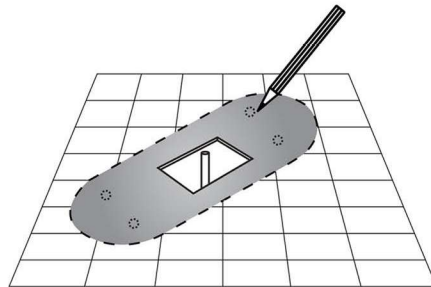
5. Gently place the bathtub in the upside-down position on a tarp or cardboard sheet in order to avoid contact with any rough surface.



6. Loosen the nuts & washers from the metal frame. Adjust the leveling feet to align with the bathtub's bottom as well as the floor and then tighten the washer and nuts. When leveling the bathtub, please make sure that the bathtub is sitting on the floor on the base of the bathtub and NOT on all 4 leveling feet. Each individual leveling foot is to be used on a case-by-case basis to help even out and level the bathtub should the floor be uneven. All 4 leveling feet may or may not be required to be used.

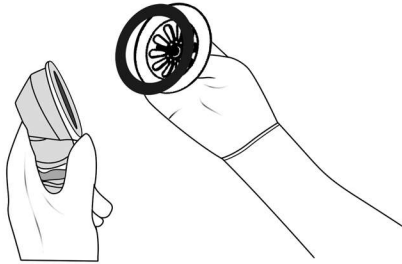


7. Ensure to mark all position of leveling legs on the floor using a pencil. Move the desired location near the drainpipe.

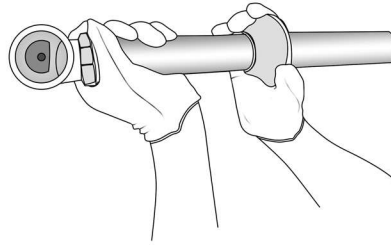


THE BELOW INSTRUCTIONS ARE FOR INSTALLING DRAIN ASSEMBLY N-DWF-XX

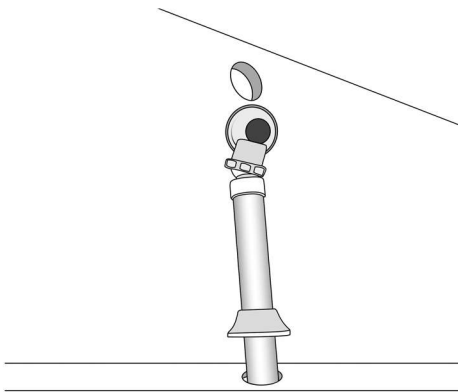
1. Take the overflow ell and unscrew the pin bolt, removing the overflow cover as well.



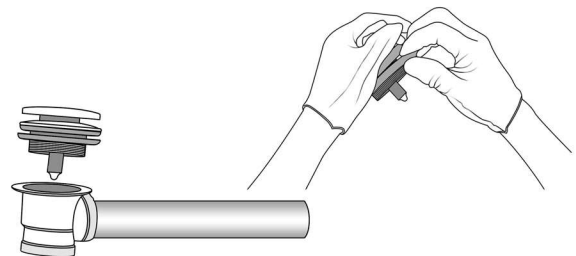
2. Take the flange and run it through the overflow ell.



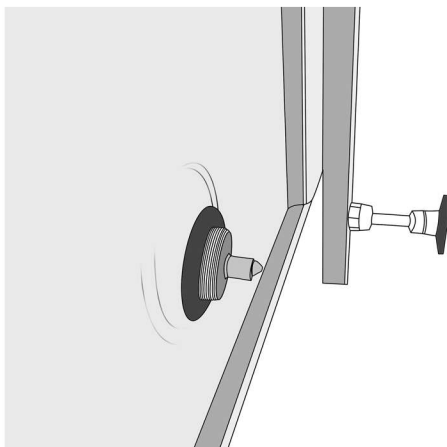
3. Place the overflow ell through the pedestal drain hole and let it sit.



4. Remove the strainer from the drain tee. Take off the larger, lower rubber gasket. Set it aside. **DO NOT TAKE OFF THE SMALLER, UPPER GASKET.** Place the strainer through the drain hole in the bathtub. Use silicone sealant to seal and ensure a tight connection. **DO NOT** use plumber's putty.



5. Take the lower gasket that was previously removed and re-attach it to the strainer from underneath the bathtub.

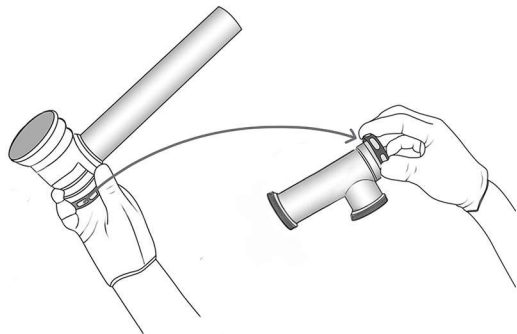


6. Screw on the drain tee to the bottom of the strainer, making sure the opening of the drain tee is facing outwards to align with the overflow ell.

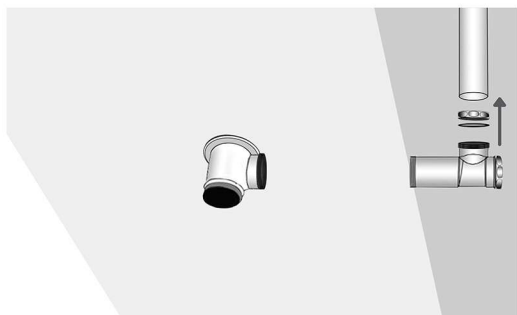


THE BELOW INSTRUCTIONS ARE FOR INSTALLING DRAIN ASSEMBLY N-DWF-XX

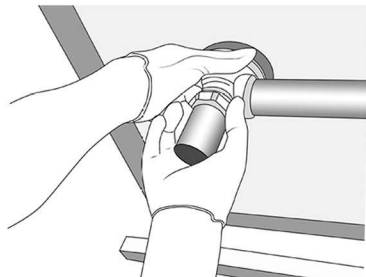
7. Take the lower cap on the bottom of the drain tee, and screw the cap onto the shorter end of the other drain tee.



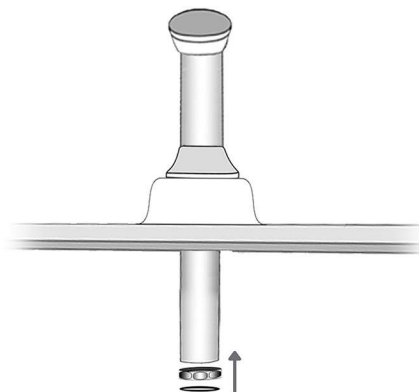
9. Attach the tee to the overflow ell in the following manner:



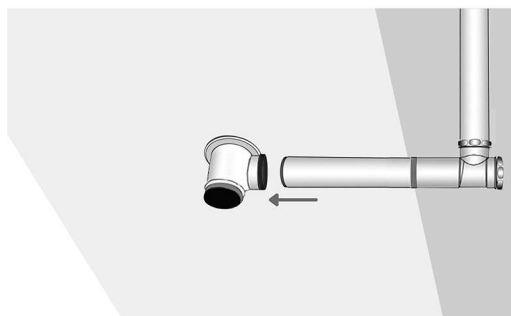
11. Take the tail piece with a nut and washer and attach it to the bottom outlet on the drain.



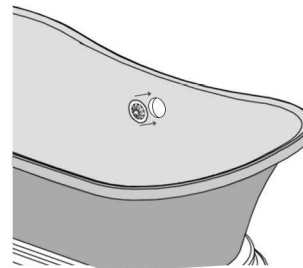
8. Run a nut and washer (in that order) through the overflow ell at the base.



10. Take a nut and washer and attach it to the drain ell to connect to the drain tee on the right hand side. Connect the drain ell on the left hand side to the drain tee.



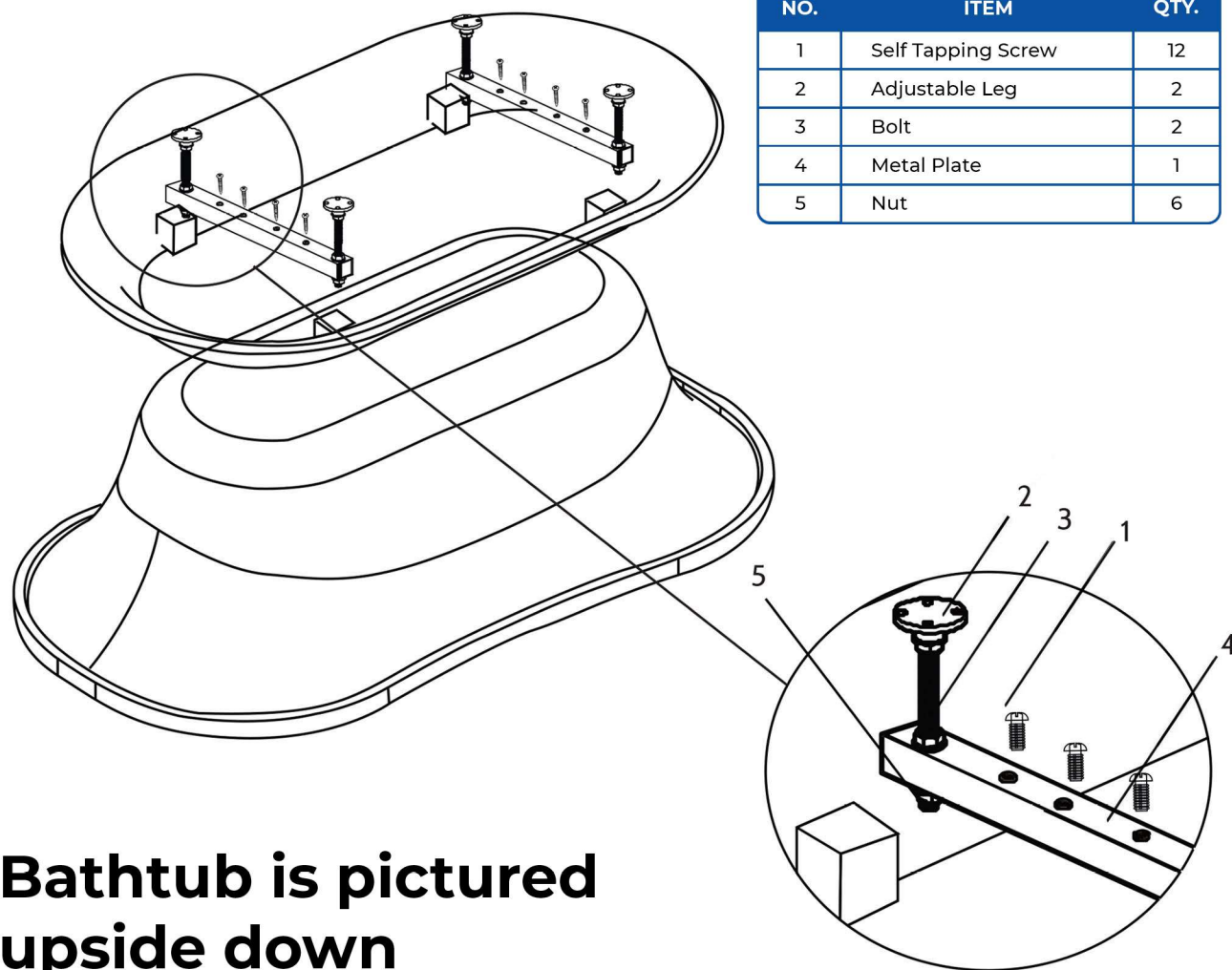
12. Take the tapered rubber gasket and the overflow ell and place it on the overflow hole on the back of the bathtub. Run the pin bolt with the overflow cover through the overflow hole and tighten firmly.



13. Prior to finalizing installation, check all drain connections and fill the bathtub with a minimal level of water to test and ensure that no connections are leaking.

PEDESTAL INSTALLATION AND REPLACEMENT

All parts of the pedestal have already been assembled and installed prior to shipment. The below illustration is shown to demonstrate how to remove the pedestal should repairs be needed.



NO.	ITEM	QTY.
1	Self Tapping Screw	12
2	Adjustable Leg	2
3	Bolt	2
4	Metal Plate	1
5	Nut	6

**Bathtub is pictured
upside down**



Séries de Baignoires en Acrylique sur Piédestal

GUIDE D'INSTALLATION ET D'UTILISATION



LIRE CE GUIDE EN ENTIER AVANT D'INSTALLER LA BAIGNOIRE

**CETTE BAIGNOIRE NE DEVRAIT ÊTRE INSTALLÉE
QUE PAR UN PLOMBIER PROFESSIONNEL**

Pour des vidéos d'installation, veuillez visiter notre site web

www.streamlinebath.com

OU

Notre page Youtube en cherchant

« Streamline Bath »

OU

En suivant ce lien



**Vidéo d'assemblage de drain
piédestal externe**

AVANT L'INSTALLATION

Ces produits ne doivent être installés que par un plombier en règle et assuré.

L'installation de ces produits par un non-professionnel rendra immédiatement la garantie nulle.

Nous ne sommes pas responsables des législations locales auxquelles ce produit devrait se plier. Les réglementations de plomberie et construction peuvent varier d'État à État. Streamline n'est pas responsable des dégâts accidentels ou dégâts des eaux causés à ce produit.

Streamline n'est pas responsable des frais supplémentaires d'installation, réinstallation, extraction, réparation ou transport en cas d'un défaut de produit.

OUTILS NÉCESSAIRES



SILICONE



RUBAN
MESUREUR



CRAYON À
PAPIER



NIVEAU À
BULLE



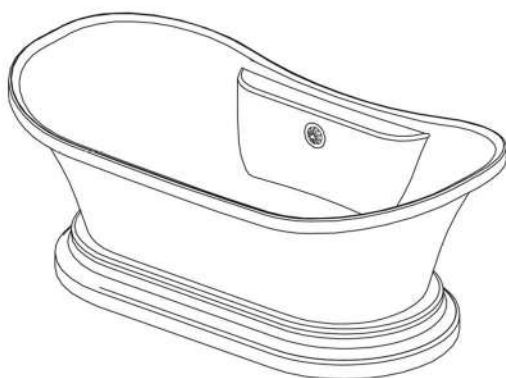
CLÉ À
MOLETTE



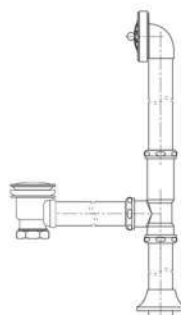
LUNETTES DE
SÉCURITÉ

DANS LA BOITE

**XX REPRÉSENTE LES DIFFÉRENTES COULEURS DES OBJETS



BAIGNOIRE



DRAIN
MODÈLE: N-DWF-XX**

BAIGNOIRES SUR PIED

MODÈLES COMPATIBLES



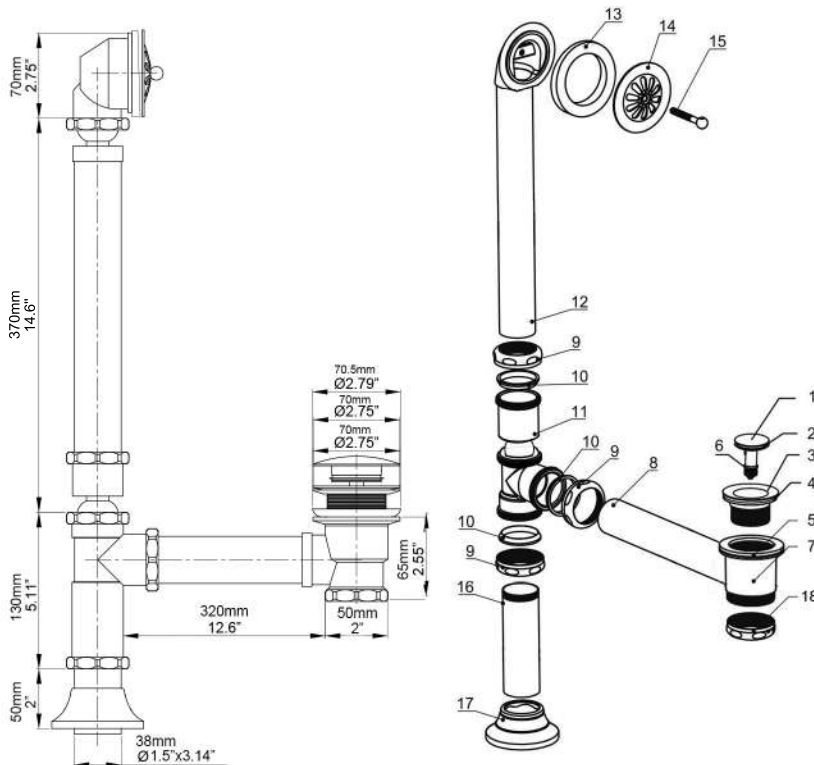
N-180-60FSWH-DM



N-200-60FSWH-FM
N-201-68FSWH-FM

DIAGRAMMES DU DRAIN

MODÈLE: N-DWF-XX**

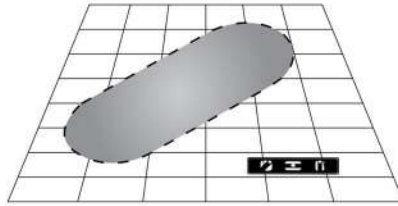


No.	ITEM	Qté.
1	Couvercle	1
2	Couvercle de joint	1
3	Drain	1
4	Joint supérieur de déchets	1
5	Joint inférieur de déchets	1
6	Cartouche	1
7	Connecteur	1
8	Noix d'assemblage	1
9	Noix	3
10	Bague	3
11	Drain Tee	1
12	Tuyau	1
13	Joint effilé en caoutchouc	1
14	Plateau de débordement	1
15	Boulon	1
16	Pièce taique	1
17	Bride	1
18	Bouchon de drain	1

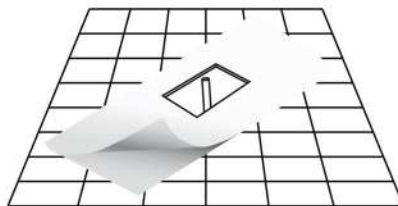
**XX REPRÉSENTE LES DIFFÉRENTES COULEURS DES OBJETS

INSTALLATION DE LA BAIGNOIRE

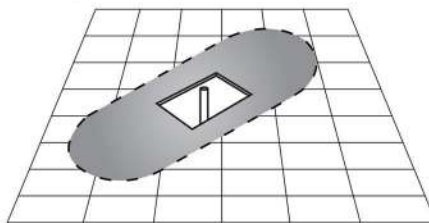
1. Assurez-vous que le sol sur lequel vous souhaitez installer la baignoire est droit et peut soutenir le poids.



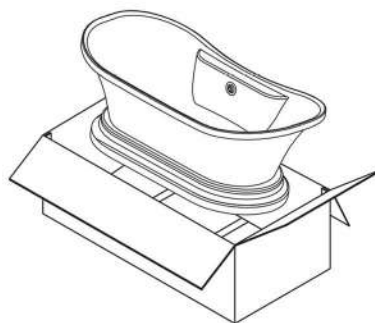
2. Il est recommandé d'imperméabiliser le sol.



3. Déterminer l'emplacement de l'évacuation d'eau sur le sol en mesurant le drain et le trou d'évacuation sous la baignoire. Nettoyer la zone et le trou d'évacuation avant l'installation. Assurez-vous que la zone soit sèche et sans résidus.

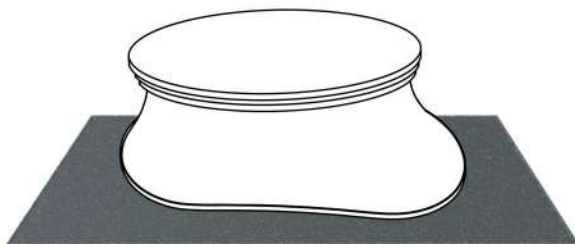


4. Sortir la baignoire de la boîte. Il est recommandé de porter la baignoire à deux. Assurez-vous de poser la baignoire à l'envers.

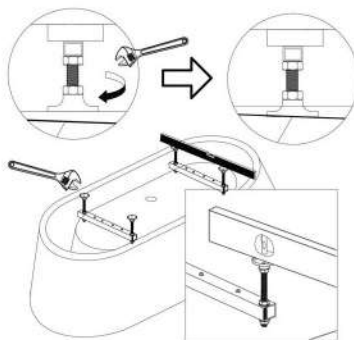


INSTALLATION DE LA BAIGNOIRE

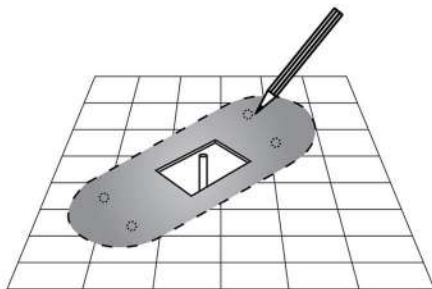
5. Poser doucement la baignoire à l'envers sur du carton ou un tapis pour éviter tout contact avec une surface dure.



6. Desserrer les boulons et les bagues de la structure en métal. Ajuster les pieds pour qu'ils soient alignés avec le bas de la baignoire ainsi que le sol puis resserrer les boulons et bagues. Quand vous mettez la baignoire à niveau, assurez-vous que la baignoire repose sur le sol par sa base et NON PAS sur ses pieds ajustables. Chaque pied doit être traité individuellement pour s'assurer que la baignoire soit droite même sur un sol inégal. Les quatre pieds n'auront peut-être pas besoin d'être utilisés.

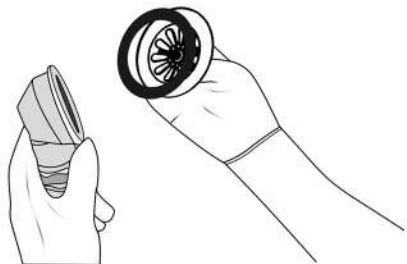


7. Assurez-vous de noter la position des pieds sur le sol avec un crayon à papier. Placez la baignoire sur la position désirée, non loin du trou d'évacuation.

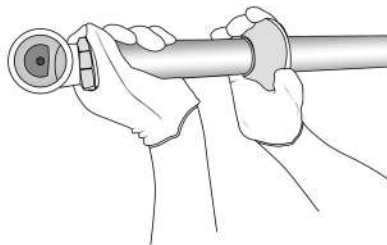


LES INSTRUCTIONS CE-DESSOUS SONT POUR L'INSTALLATION DU DRAIN N-DWF-XX

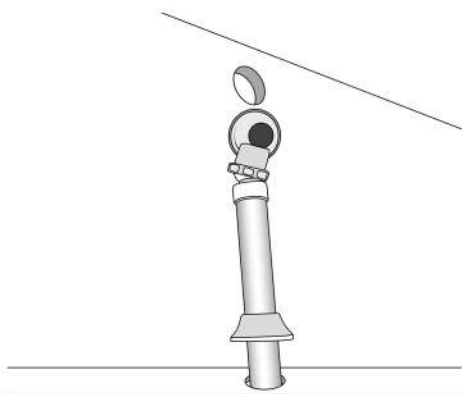
1. Prenez l'aune de débordement et dévissez la visse de sécurité, retirant le bouchon d'anti-débordement en même temps.



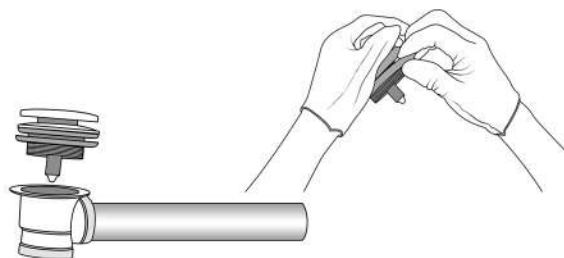
2. Prenez la bride et passez la dans l'aune de débordement.



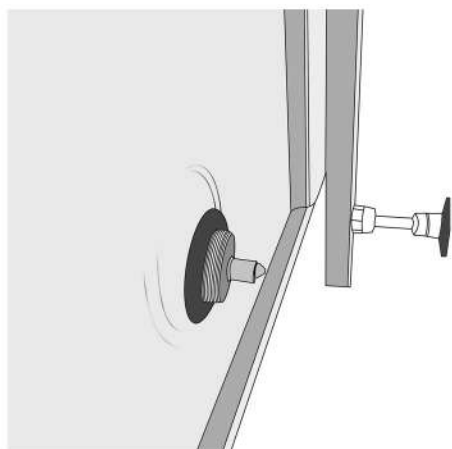
3. Placez l'aune de débordement dans le trou d'évacuation du piédestal.



4. Retirez la passoire de la tête de drain. Retirez le grand joint en caoutchouc, mettez-le de côté. NE PAS RETIRER LE PETIT JOINT. Placez la passoire dans le trou d'évacuation de la baignoire. Utilisez du silicone pour sceller la connexion. NE PAS utiliser du mastic de plomberie.



5. Prenez le joint que vous aviez retiré et rattachez-le à la passoire par en-dessous de la baignoire.

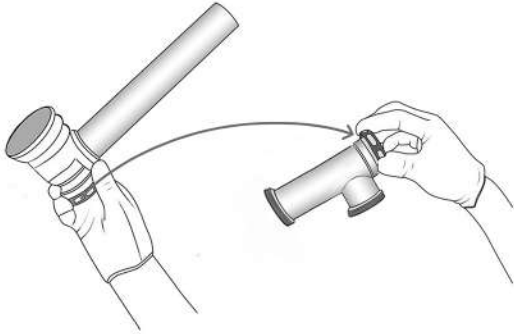


6. Vissez la tête de drain en dessous de la passoire, en vous assurant que la tête de drain soit tournée vers l'extérieur pour être alignée avec l'aune de débordement.

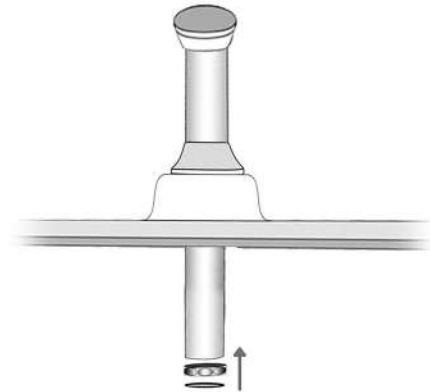


LES INSTRUCTIONS CE-DESSOUS SONT POUR L'INSTALLATION DU DRAIN N-DWF-XX

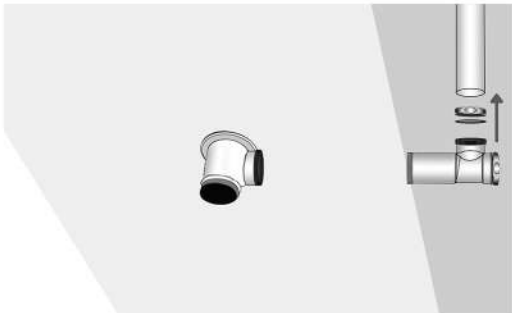
7. Prendre le bouchon inférieur du bas de la tête de drain, vissez le bouchon sur la partie la plus courte de la tête.



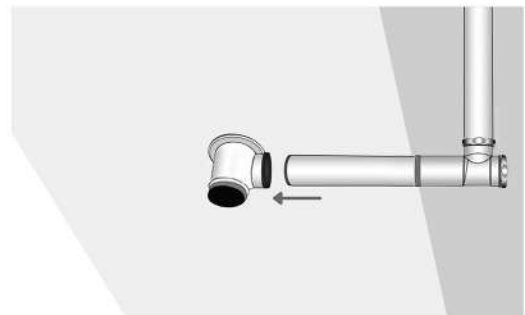
8. Passez un boulon et une bague (dans cet ordre) dans l'aune de débordement à la base.



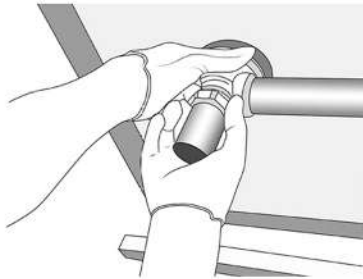
9. Attachez la tête à l'aune de débordement de cette façon :



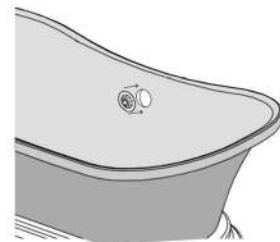
10. Prenez un boulon et une bague et attachez-les à l'aune pour connecter le côté droit de la tête de drain. Connectez l'aune de droit au côté gauche de la tête.



11. Prenez la partie proéminente avec un boulon et une bague et attachez-les au-dessous du drain.



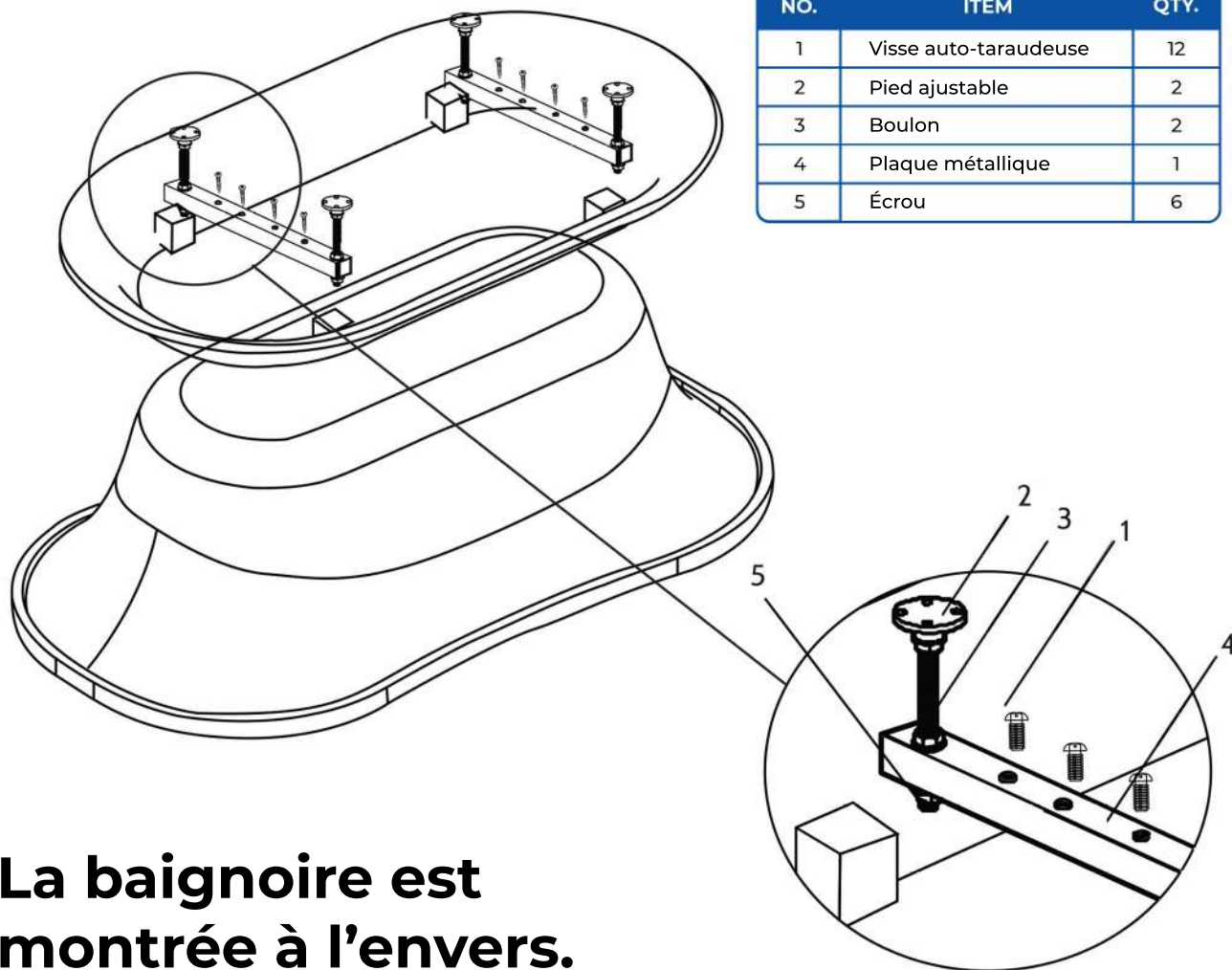
12. Prenez le joint en caoutchouc et l'aune de débordement et placez-les sur le trou de débordement à l'arrière de la baignoire. Placez la visse de sécurité et le bouchon de débordement dans le trou de débordement et serrez fermement.



13. Avant de terminer l'installation, vérifiez les jointures du drain et remplissez la baignoire avec un peu d'eau pour vérifier qu'il n'y ait pas de fuites.

INSTALLATION DU PIEDESTAL ET REMPLACEMENT

Toutes les pièces du piédestal ont déjà été assemblées et installées avant l'envoi. L'illustration ci-dessous vous montre comment retirer le piédestal en cas de réparations.



NO.	ITEM	QTY.
1	Visse auto-taraudeuse	12
2	Pied ajustable	2
3	Boulon	2
4	Plaque métallique	1
5	Écrou	6

**La baignoire est
montrée à l'envers.**