



# NADIA

## Shower panel

User Manual

## Colonne de douche

Guide de l'utilisateur



SPB 9817BN

SPB 9817BL



**DO NOT RETURN THIS PRODUCT TO STORE, CONTACT US. We're there if you need help**

**NE RETOURNEZ PAS CE PRODUIT AU MAGASIN, CONTACTEZ-NOUS.**

**Nous sommes à vos côtés si vous avez besoin d'aide**

**1 844 666-0155 • [question@dimex360.com](mailto:question@dimex360.com)**

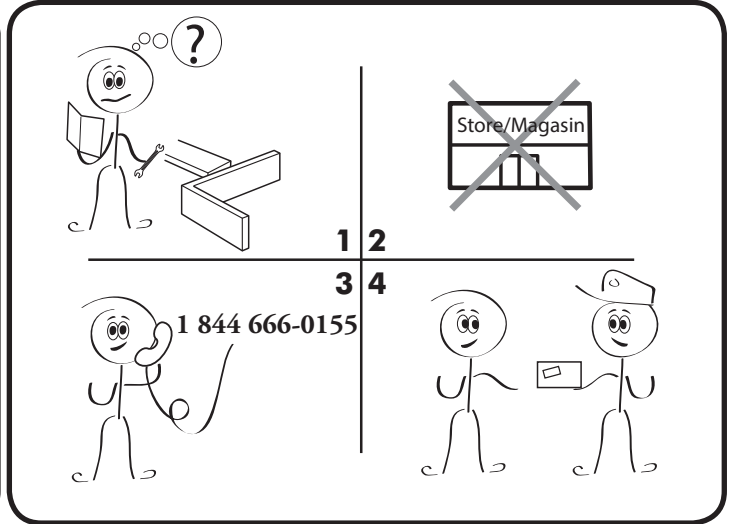
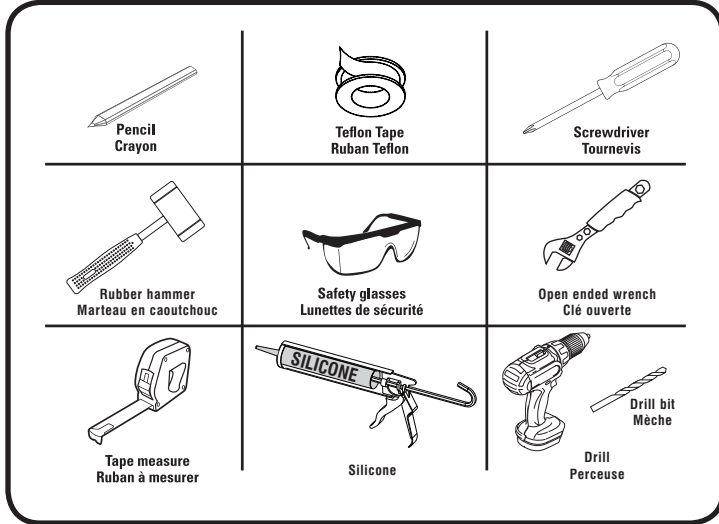


We recommend that you hire a professional plumber to install and repair this product. Refer to the regulations stipulated in the Plumbing Code and inquire about your municipality's requirements before proceeding to the installation. The Plumbing Code requires the installation of a water-hammer arrester. ALLOW PROPER OPENING FOR EASY ACCESS TO CONNECTIONS OR OTHER PLUMBING DEVICES FOR MAINTENANCE OR REPAIR.

Nous vous recommandons de faire appel à un plombier compétent pour l'installation et la réparation de ce produit. Veuillez vous informer des différentes règles du Code de plomberie et des exigences de votre localité avant l'installation. Le Code de plomberie exige l'installation d'un dispositif antibélier. PRÉVOIR UNE OUVERTURE SUFFISANTE POUR FACILITER L'ACCÈS AUX RACCORDEMENTS OU À TOUT AUTRE DISPOSITIF DE PLOMBERIE EN VUE DE L'ENTRETIEN OU DE LA RÉPARATION.

Before you begin, please inspect your product to make sure there is no damage. If you find any anomaly, please contact us immediately. Avant de débiter, veuillez inspecter votre produit pour vous assurez qu'il n'y ait pas de dommages. Si vous trouvez quelque anomalie que se soit, veuillez nous contacter immédiatement.

**Recommended tools for installation / Outils recommandés pour l'installation:**



Take the time to read each installation step carefully before you begin so that you have all the necessary tools for the proper installation. The following instructions will tell you what to do to install your new product. The model shown in the installation steps may differ from the one in the box. However, the connection type and installation steps remain the same.

**PLEASE LEAVE YOUR PRODUCT IN ORIGINAL PACKAGING UNTIL YOU ARE READY TO INSTALL IT.  
NO RETURN WILL BE ACCEPTED IF IT IS NOT IN ITS ORIGINAL PACKAGING.**

Prenez le temps de lire attentivement chaque étape d'installation avant de débiter pour que vous ayez en main tous les outils nécessaires pour le bon déroulement de l'installation. Les instructions suivantes vous indiquerons les étapes à suivre pour l'installation de votre nouveau produit. Le modèle illustré dans les étapes d'installation peut différer du produit en boîte, mais les types de connexions et la marche à suivre sont les mêmes.

**VEUILLEZ LAISSER VOTRE PRODUIT DANS SON EMBALLAGE D'ORIGINE JUSQU'AU MOMENT OÙ VOUS SEREZ PRÊT À L'INSTALLER.  
AUCUN RETOUR NE SERA ACCEPTÉ S'IL N'EST PAS DANS SON EMBALLAGE D'ORIGINE.**

**LIMITED WARRANTY**

Thank you for purchasing an akuaplus® product. This product was designed to meet high-quality standards and comes with a limited lifetime warranty on cartridges and 1 year against a manufacturing defect after the date of purchase. The product bought for a commercial purpose does not benefit from any guarantee.

In case of part failure during the warranty period, we will send you a new part free of charge provided that the product was properly installed and used in a normal way. To get replacement parts, contact Customer Service at 1 844 666-0155. The customer who purchased the product must include a proof of purchase (original sales slip) with any claim under the warranty.

This product is guaranteed if used in a normal way and the warranty only applies to the original buyer. Any warranty becomes void if the product was used in a non-recommended way or has been abused. akuaplus® is not responsible for labour costs, transportation, injuries or any loss or damage incurred during installation, repair or replacement of the product, including any consequential or indirect damage.

**GARANTIE LIMITÉE**

Merci d'avoir acheté un produit akuaplus®. Ce produit a été conçu pour répondre à des normes de haute qualité très strictes et est garanti à vie limité pour les cartouches et 1 an contre tout défaut de fabrication suivant la date d'achat. Le produit acheté à une fin commerciale ne bénéficie d'aucune garantie.

Dans le cas où une pièce ferait défaut durant la période de garantie, nous vous l'enverrons sans frais pourvu que le produit ait été installé et utilisé dans des conditions normales. Les pièces de remplacement peuvent être obtenues en communiquant directement avec le service à la clientèle au 1 844 666-0155. Une preuve d'achat (reçu original d'achat) du consommateur qui a acheté le produit doit accompagner toute réclamation de garantie.

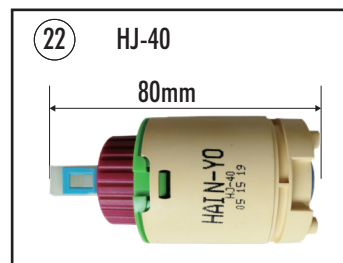
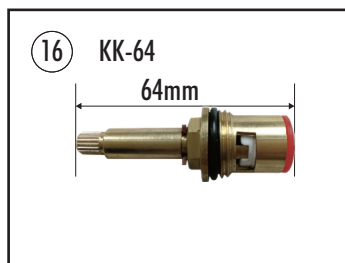
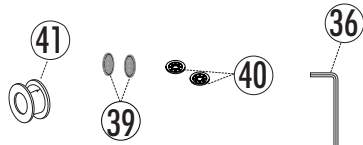
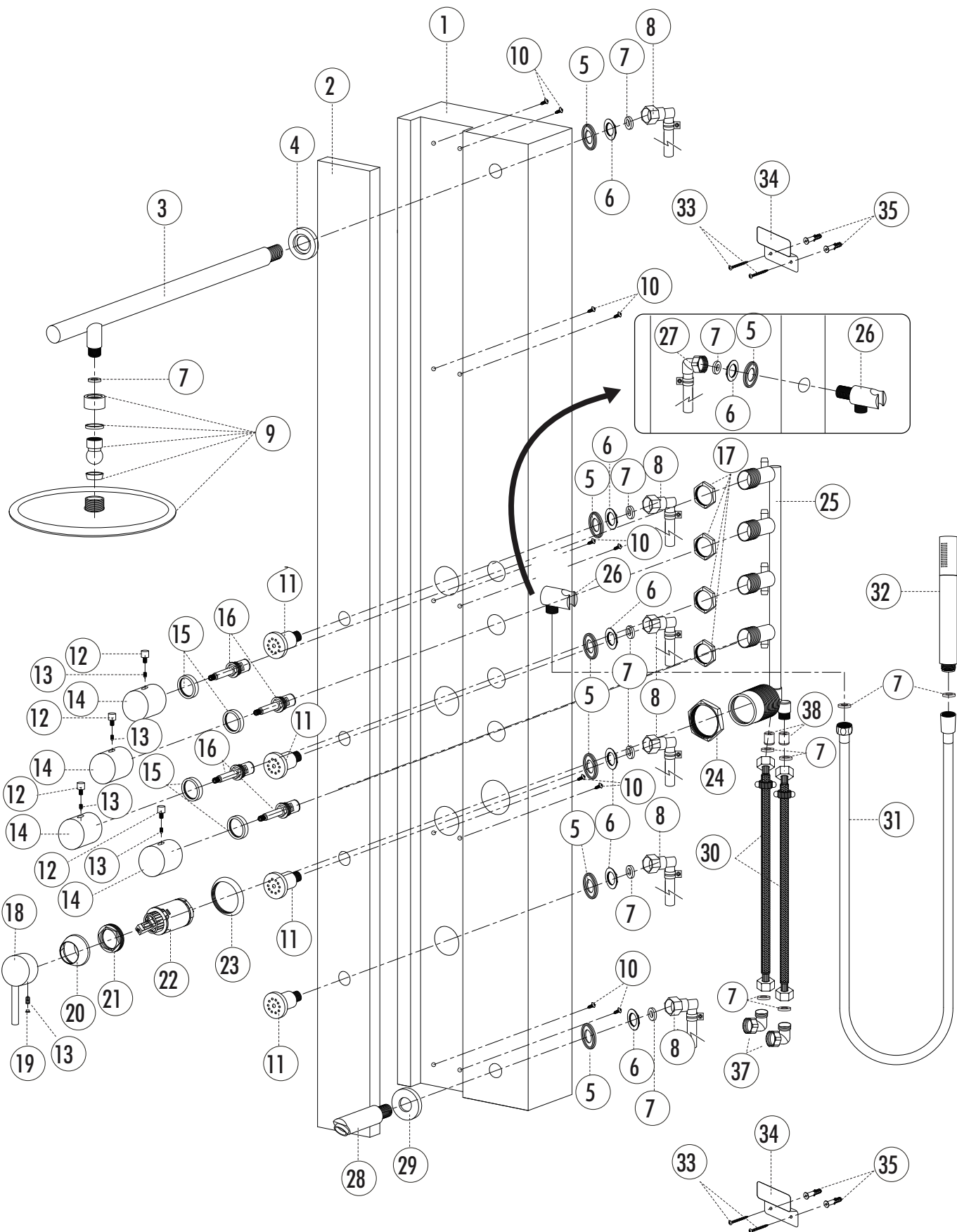
Ce produit est garanti si utilisé de façon normale et cette garantie est valide pour le premier acheteur seulement. Toute garantie est invalide si le produit a été utilisé de façon non recommandée ou s'il a fait l'objet de négligence. akuaplus® n'est pas responsable des frais de main-d'œuvre, de transport, des blessures ou de toute autre perte ou de tout dommage subi pendant l'installation, les réparations ou le remplacement, incluant tout dommage consécutif ou indirect.

**Technical data**

Maximum operating pressure: ..... 125psi  
 Recommended pressure: ..... 50~80psi  
 Test pressure: ..... 20psi, 125psi  
 Recommended hot water temperature: ..... 140°F  
 Flow rate @ 80 psi ..... <2.5pgm

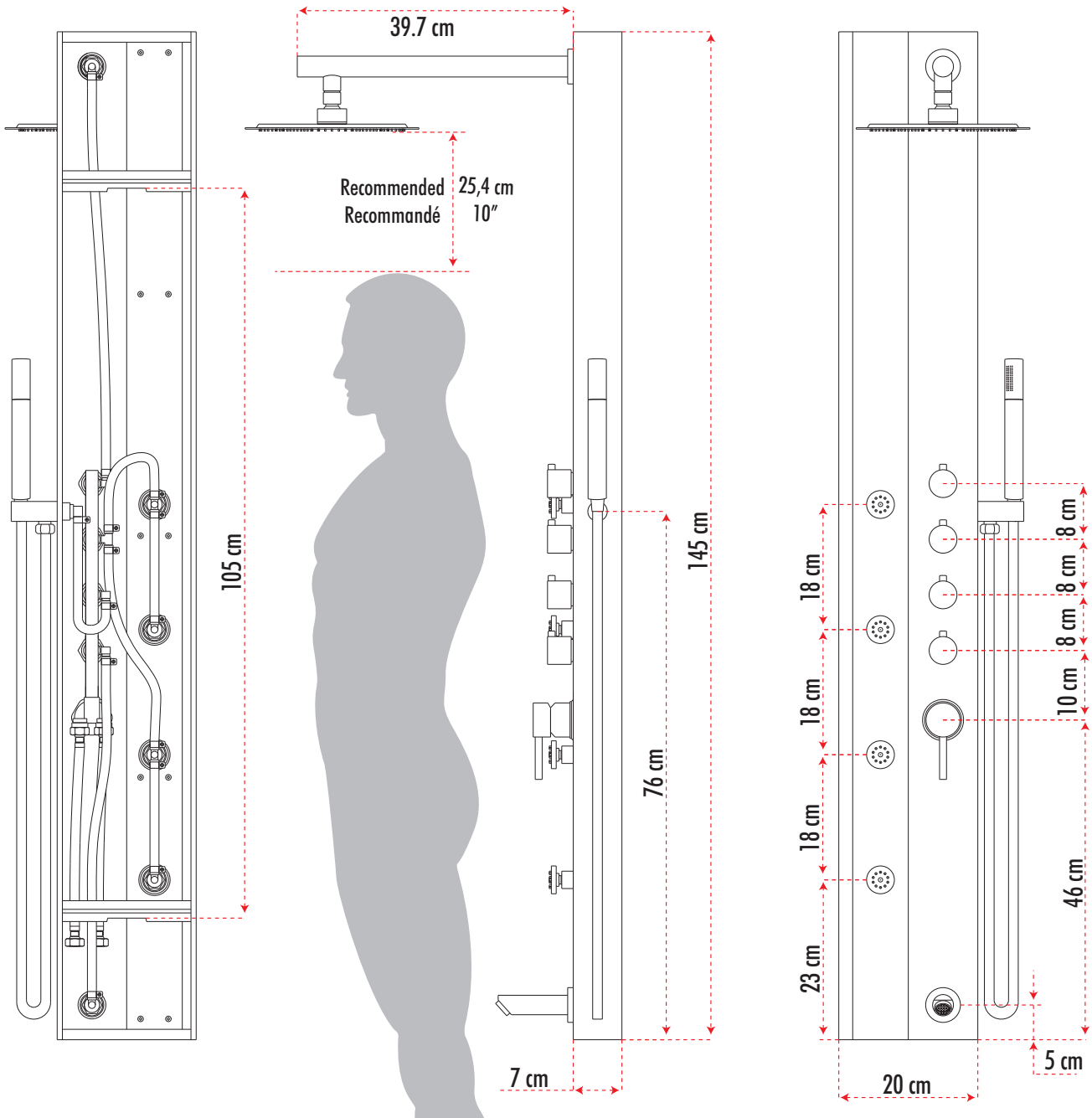
**Données techniques**

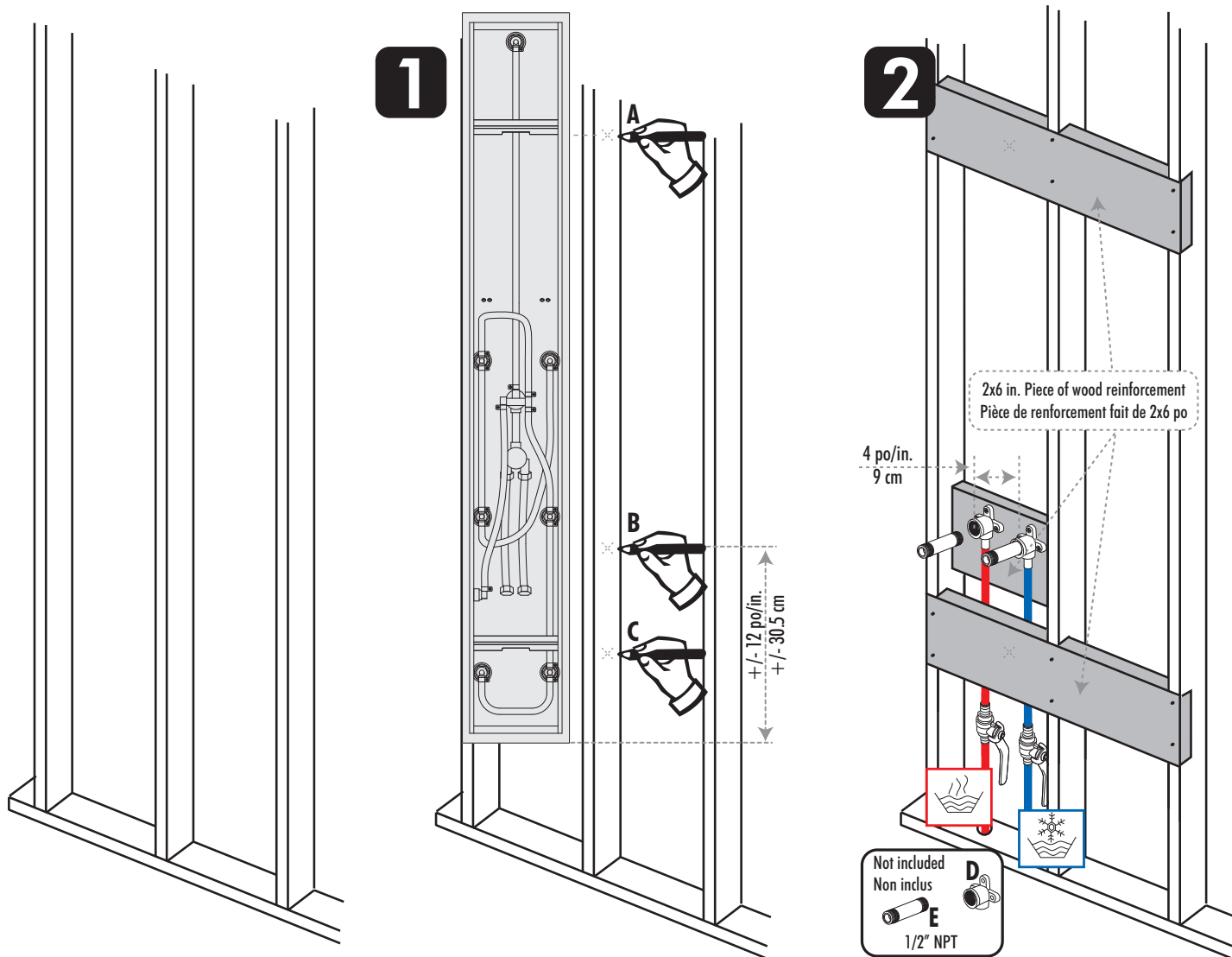
Pression de fonctionnement maximale ..... 125psi  
 Pression recommandée ..... 50~80psi  
 Pression d'essai ..... 20psi, 125psi  
 Température recommandée de l'eau chaude ..... 140°F  
 Débit @ 80 psi ..... <2.5pgm



## Parts list/Liste de pièces

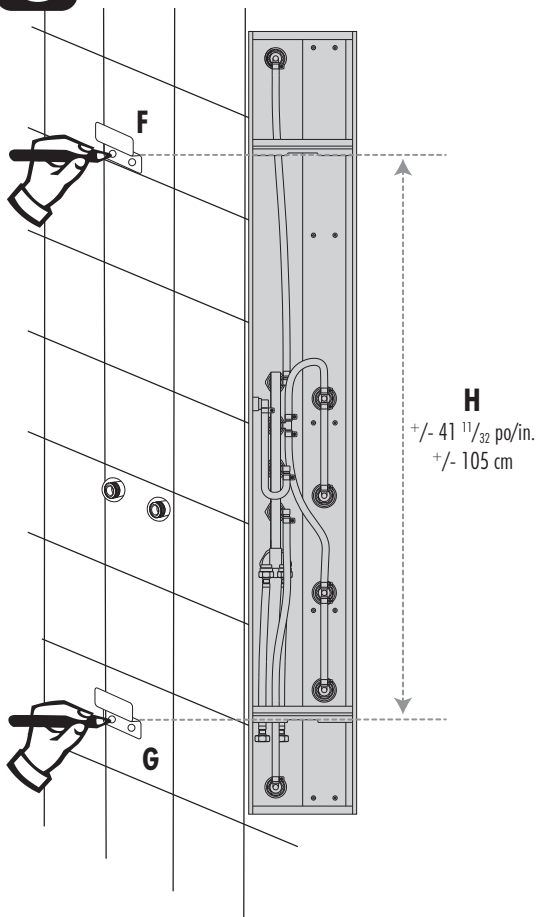
N°/No.	Description	N°/No.	Description
1	Shower Panel	21	Retaining brass gasket
2	Bamboo	22	Pressure balance cartridge
3	Shower arm in brass	23	Finishing flange
4	Flange	24	Retaining ring
5	Nylon washer	25	Cartridges body
6	Locknut	26	Brass hand shower holder
7	Silicon washer	27	Brass elbow fitting
8	Elbow fitting	28	Spout
9	Shower head kit	29	Flange
10	Screw	30	Faucet supply tube
11	Body Jet	31	Flexible hose
12	Finishing cap	32	Brass hand shower
13	Allen screw	33	Screw
14	Zinc knob	34	Panel bracket
15	Finishing locknut	35	Plastic anchor
16	Ceramic cartridge	36	Allen Key
17	Locknut	37	90° brass connector - 1/2 in. NPT
18	Pressure balance handle	38	Check valve
19	Finishing cap	39	Silicone filter washer for impurity
20	Trim cap	40	Flow regulator
		41	Teflon Tape





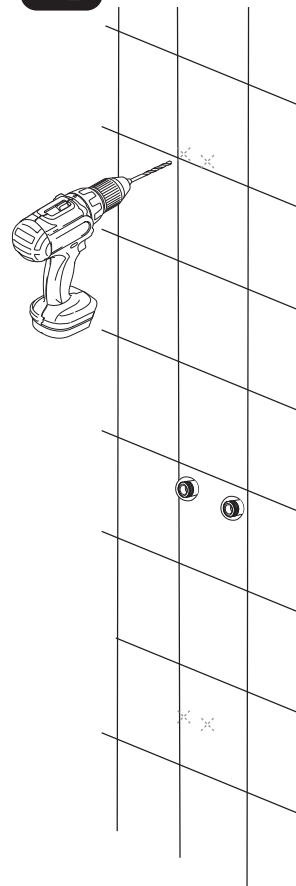
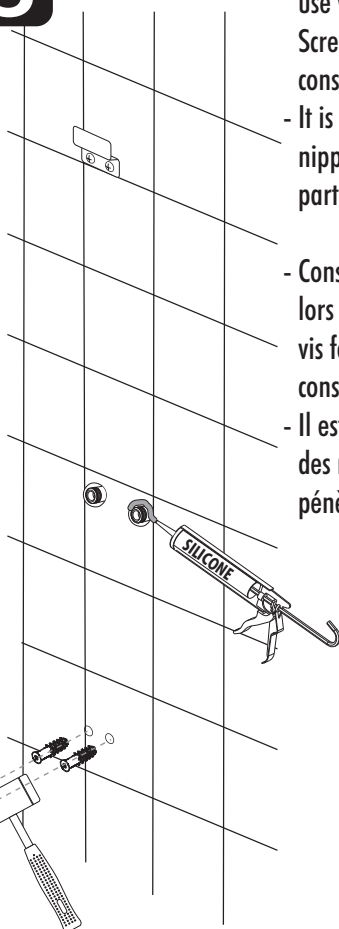
You will need to reinforce your wall with 2 x 6 inches pieces of wood as shown (2), to do this, place the shower panel against the wall at the desired height (1) to measure and mark the position of the top bracket for the 2 x 6 (A), bottom bracket position for the 2 x 6 (C), and the 2 x 6 position of the 90° drop ear elbow (B). Choose your nipples (E) to get out 3/4" (2cm) from your final wall. Provide sufficient opening at the back for easy access to connections for maintenance or repair.

Il vous faudra renforcer votre mur avec des pièces de bois de 2 x 6 po comme illustré (2), pour ce faire, placez la colonne de douche contre le mur à la hauteur désirée (1) afin de mesurer et marquer la position du 2 x 6 pour le support du haut (A), la position du 2 x 6 pour le support du bas (C) et celui pour les raccords à oreilles à 90° (B). Procurez-vous des mamelons (E) qui devront ressortir de votre revêtement final de 3/4 po (2cm). Prévoir une ouverture suffisante à l'arrière pour faciliter l'accès aux raccords en vue de l'entretien ou de la réparation.

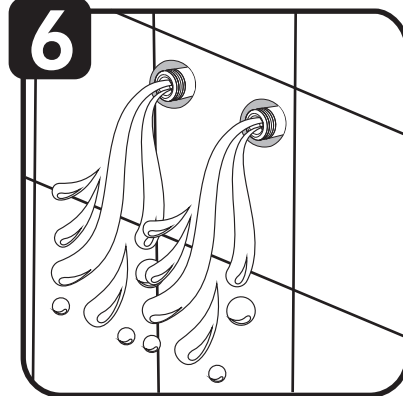
**3**

Place and mark the upper shower panel bracket (F), measure the distance between the both shower panel brackets (H) in order to place and mark at the right position the support of the bottom (G).

Placez et marquez le support de la colonne de douche du haut (F), mesurez la distance entre les deux supports de la colonne (H) afin de placer et marquer à la bonne position le support de la colonne de douche du bas (G).

**4****5**

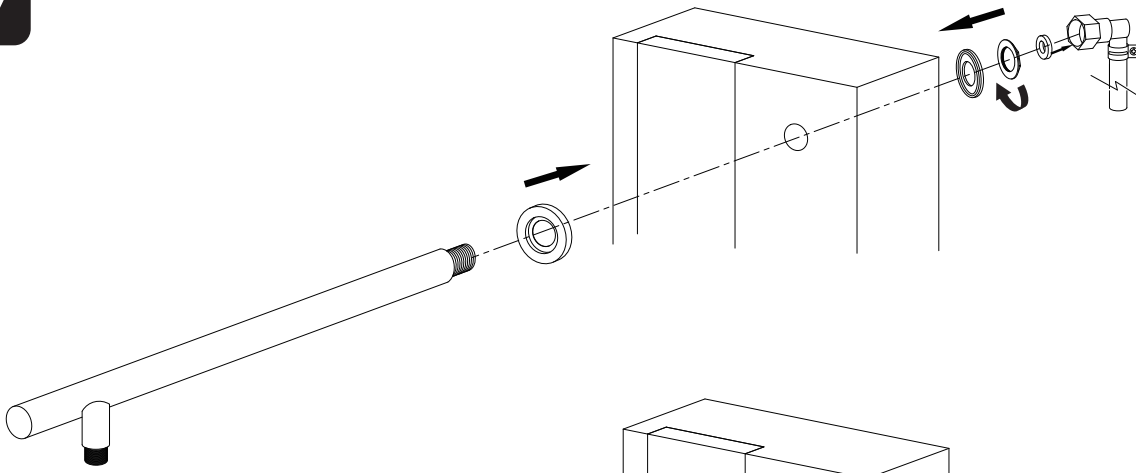
- Consult an expert for the proper screws/bolts to use when attaching to various wall constructions. Screws provided do not attach to all wall construction types.
- It is recommended to apply silicone around the nipples to ensure no water can penetrate your wall partition.
- Consulter un expert pour les vis/boulons à utiliser lors de la fixation à votre construction murale. Les vis fournies ne conviennent pas à tous les types de construction de mur.
- Il est recommandé d'appliquer du silicone autour des mamellons de sortie pour assurer que l'eau ne pénètre pas le mur.

**6**

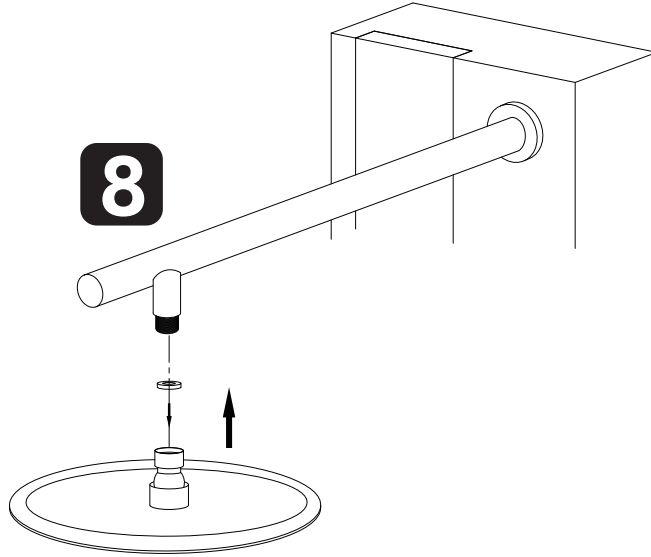
Turn on the faucet and leave the water running for at least one minute to evacuate the air and dirt trapped in the pipes.

Ouvrez le robinet pendant au moins une minute afin d'évacuer l'air et les impuretés emprisonnés dans la tuyauterie.

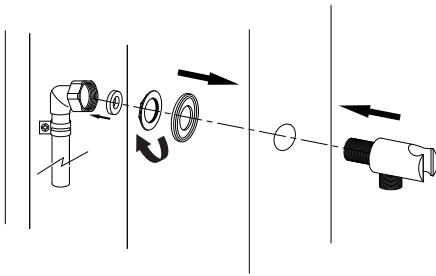
**7**



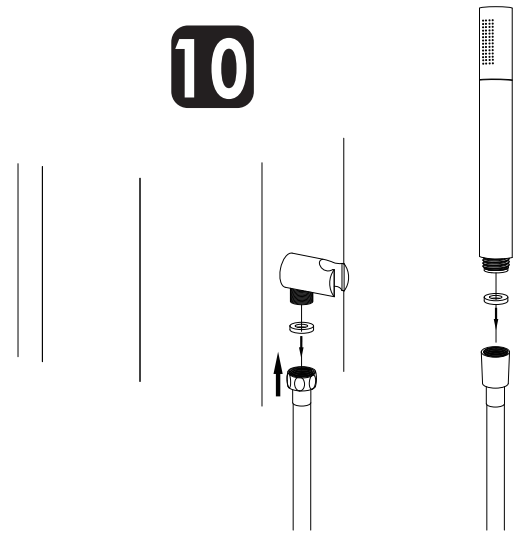
**8**



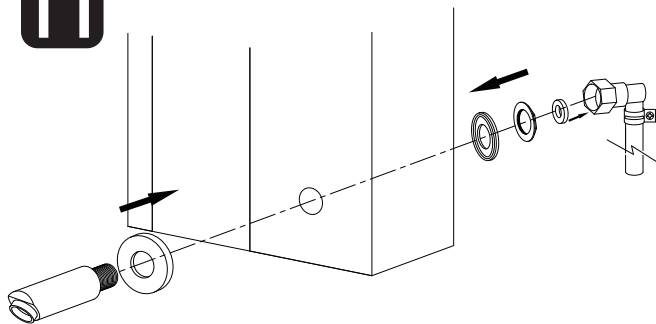
**9**



**10**



**11**

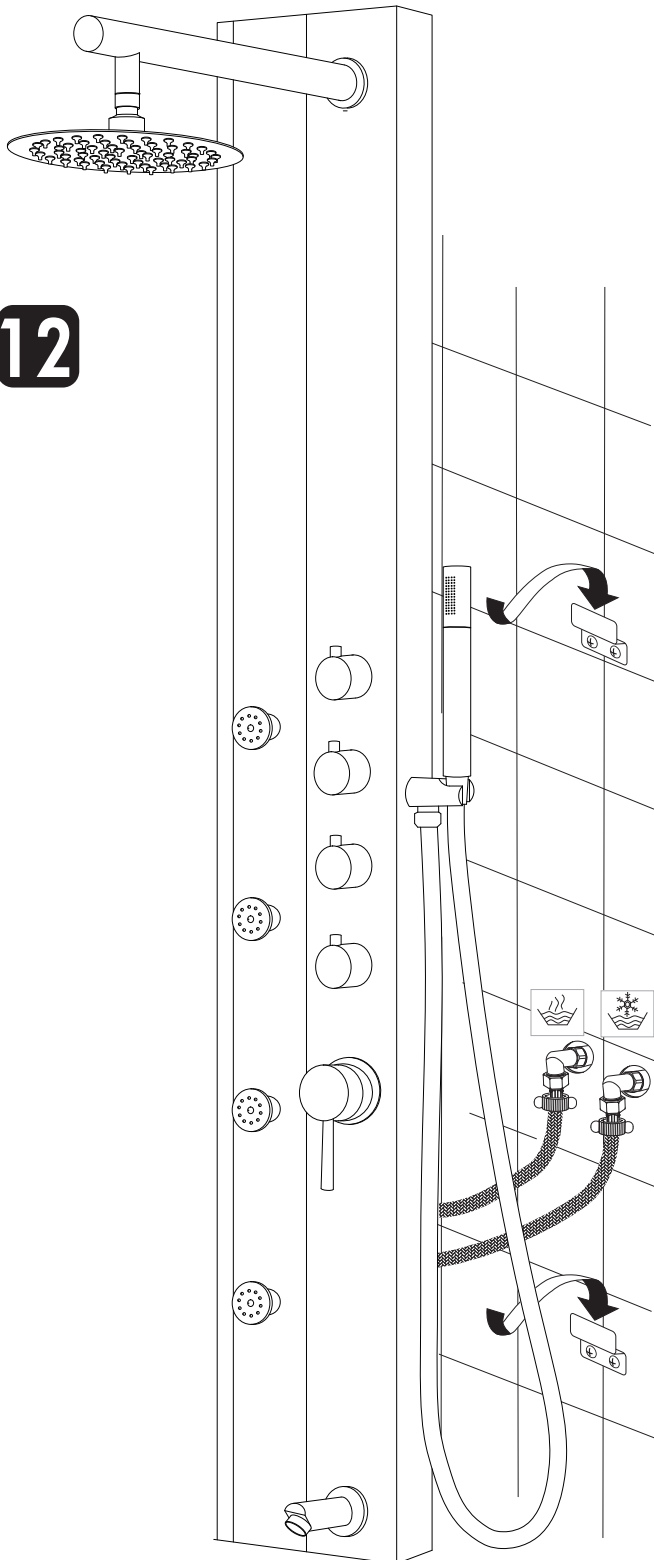




Put on one washers provided (A+B). Apply Teflon tape to the nipples (C). Install the 90° connectors firmly on the nipples and add ¼ turn with a wrench. Connect the hoses to the shower panel making sure they are not twisted. Install the shower panel on the wall brackets. It is recommended not to apply silicone seal around the panel. **IT IS FORBIDDEN** to connect the flexible hoses inside the walls.

Mettre en place les rondelles d'étanchéité fournies (A+B). Appliquez du ruban de téflon sur les mamelons (C). Installer les raccords à 90° en les vissant fermement sur les mamelons, ajoutez ¼ tour à l'aide d'une clé à molette. Raccorder les boyaux de la colonne de douche en s'assurant qu'ils ne sont pas tordus. Installez la colonne de douche sur les supports muraux. Il est recommandé de ne pas faire de joint de silicone autour de la colonne. **IL EST INTERDIT** de raccorder les boyaux flexibles à l'intérieur des murs.

**12**



**+ A**

**Washer**  
Rondelle d'étanchéité

**+ B**

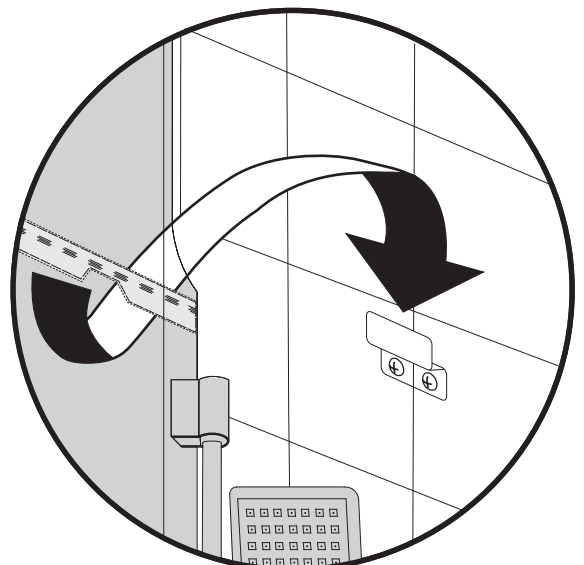
**Flow regulator/Régulateur de débit**

9,5 L/min-2,5 gal US/min  
9.5 L/min.-2.5 GPM US)

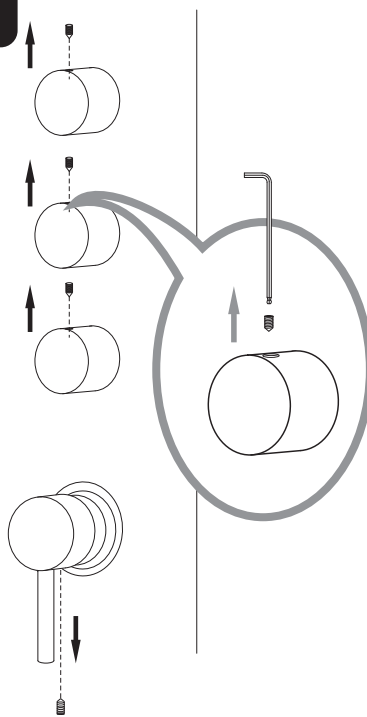
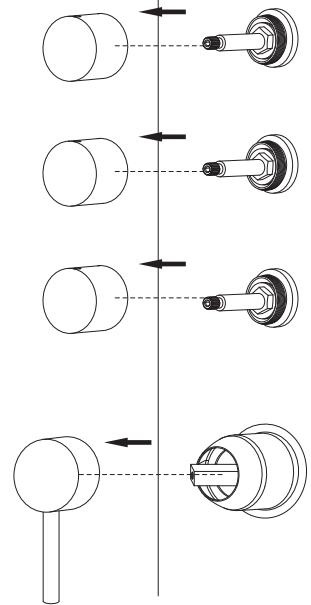
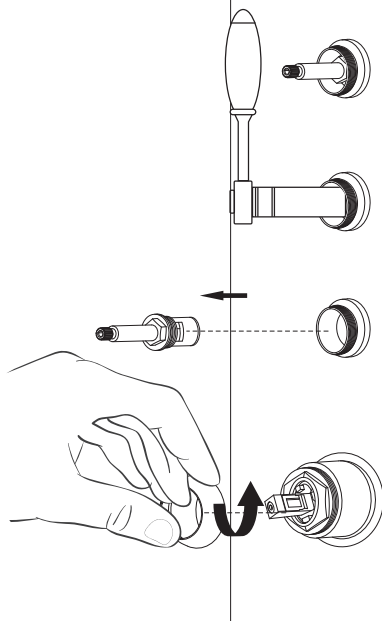
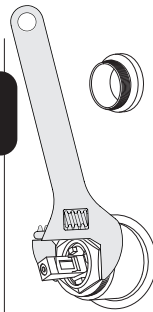
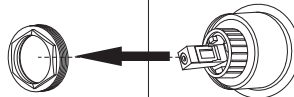
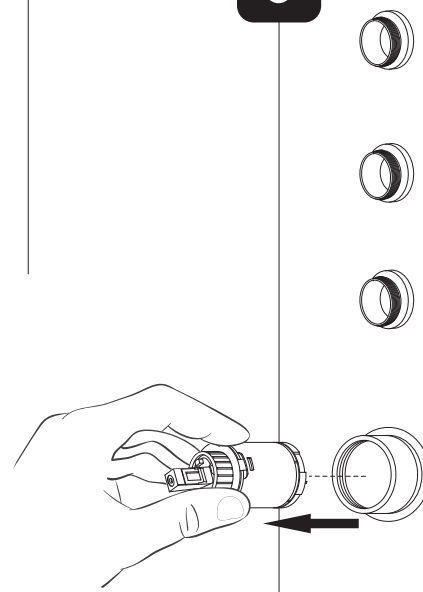
**or/ou**

**Impurity filter washer**  
Rondelle d'étanchéité  
avec filtre à impureté

If a hose is bent, the thermostatic cartridge will not work properly.  
Si un boyau est tordu, la cartouche thermostatique ne fonctionnera pas correctement.



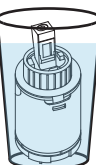


**A****B****C****D****E****F****G**

Reverse this process when putting the cartridges in place.  
Effectuez le processus inverse pour remettre les cartouches en place.

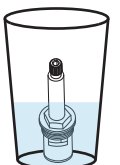
Remember to move the handles once a month, two or three times in a row to avoid fixing the limescale on the cartridges.

Penser à manipuler les poignées une fois par mois à deux ou trois fois d'affilée pour éviter la fixation du calcaire sur les cartouches.



You may need to clean your cartridges if they accumulate limescale. Brush them under running water with a toothbrush, let them soak for a minimum of eight hours in undiluted white vinegar, brush again and rinse under running water. Apply plumbing grease to the O-rings, put back in place.

Il se peut que vous ayez à nettoyer vos cartouches si celles-ci accumulent du calcaire. Brossez-les sous l'eau courante à l'aide d'une brosse à dents, laissez-les tremper pour un minimum de huit heures dans du vinaigre blanc non dilué, à nouveau brossez et rincez sous l'eau courante. Appliquez de la graisse de plomberie sur les joints toriques, remettez en place.



## TROUBLESHOOTING GUIDE

PROBLEM	PROBABLE CAUSE	SOLUTION
Cold water and hot water are reversed	Bad connection of hot and cold water supplies	Invert the hot and cold water supplies tube
Hot or cold water only	Water supply close	Open water supply
	The water supply hose are twisted	Replace hose
	There is dirt in the pipes or in the valve	Rinse inside the valve, its internal components, pipes and filters
	A check valve does not work properly	Check that the check valve is moving is not obstructed or stuck
Low water flows	Too many connections on the water supplies	Connect water supplies directly from the valve to the main hot and cold water supplies
	The flow limiters are too restrictive	Remove the flow limiters
	The water supply is not completely open	Open the water supply
	There is dirt in the pipes or in the valve	Rinse inside the valve, its internal components, pipes and filters

## TABLEAU DE DÉPANNAGE

PROBLÈME	CAUSE PROBABLE	SOLUTION
L'eau froide et l'eau chaude sont inversé	Mauvais branchement des conduits d'eau chaude et d'eau froide	Inverser les boyaux d'alimentation d'eau chaude et d'eau froide
Juste de l'eau chaude ou juste de l'eau froide	Entrée d'eau fermé	Ouvrez les robinet d'arrivée d'eau
	Les boyaux d'alimentation en eau sont tordus	Repositionner les boyaux
	Il y a de la saleté dans les tuyaux ou dans la valve	Nettoyez le filtre d'entrée
	Un clapet anti-retour ne fonctionne pas correctement	Vérifier que les clapets anti-retour bougent et ne sont pas obstrués ou collés
Faible débit d'eau	Les conduites d'eau sont trop sollicitées	Faire le branchement directement des sources principales jusqu'à la valve
	Les limiteurs de débit font trop de restriction	Retirer les limiteurs de débit
	Les valves d'alimentation en eau ne sont pas ouvertes complètement	Ouvrez les valves d'alimentation en eau
	Il y a de la saleté dans les tuyaux ou dans la valve	Rincer l'intérieur de la valve, ses composantes internes, les tuyaux et les filtres

### Customer Service - Monday to Friday, 9 a.m. to 4:30 p.m. EST: 1 844 666-0155

Our Customer Service staff is available to help you. For assistance with product assembly, to report damaged or missing parts, or for any other information about this product, please call our toll-free number.

**Keep this manual and the original sales invoice in a safe, dry place for future reference.**

### Service à la clientèle - Du lundi au vendredi, 9 h à 16 h 30 HNE : 1 844 666-0155

Notre personnel du service à la clientèle est disponible pour vous aider. Pour obtenir de l'aide pour l'assemblage de votre produit, pour signaler des pièces endommagées ou manquantes, ou pour toute autre information concernant ce produit, veuillez composer notre numéro sans frais.

**Conservez ce guide avec la facture d'origine dans un endroit sûr et sec pour consultation ultérieure.**