

---

**AVIS IMPORTANT**

La responsabilité incombe aux acheteurs et aux propriétaires de lire complètement toute la documentation fournie par le détaillant au moment de l'achat, avant de procéder à l'installation du plancher, incluant les directives d'installation, les instructions d'entretien, et l'information relative à la garantie du produit. Les directives suivantes ne s'appliquent que pour les planchers click vinyle 4 mm de Protier, inclus dans notre collection Ibiza. Ce produit s'installe en utilisant une méthode à encliquetage latéral.

Protier n'est pas responsable de l'application du produit par l'installateur et requiert que le produit soit vérifié avant l'installation. L'installateur devrait contacter le fournisseur immédiatement pour obtenir un remplacement, si le produit (une lamelle individuelle ou plus) comporte une apparence douteuse, qu'il s'agisse de la catégorie, la couleur, le fini ou la qualité. Le fournisseur est responsable du remplacement des matériaux de plancher de façon opportune, si le produit est considéré comme défectueux. Cependant, Protier n'est pas responsable des éléments du plancher déjà installés ou comportant une surface (ou partie embouvetée) de la lamelle endommagée par l'installateur. Pour des éléments du plancher considérés comme défectueux après l'installation, Protier ne sera responsable que du remboursement à l'acheteur des matériaux / éléments de plancher; les coûts de main-d'oeuvre ou quelque autre dépense relative ne sera pas remboursée.

---

**TABLE DES MATIÈRES**

|  |    |
|--|----|
| Renseignements généraux.....   | 1  |
| Matériaux et outils.....   | 2  |
| Préparation du sous-plancher.....                                    | 2  |
| A. Préparation générale du sous-plancher et mesures préventives..... | 2  |
| B. Béton.....  | 2  |
| C. Bois.....   | 2  |
| D. Revêtement de plancher déjà en place .....                        | 3  |
| E. Chauffage radiant.....  | 3  |
| Préparation de la pièce.....   | 3  |
| A. Base et garniture du mur.....                                     | 3  |
| B. Portes et montants des portes.....                                | 3  |
| C. Irrégularités de mur.....   | 3  |
| Acclimatation.....   | 4  |
| Installation.....  | 4  |
| A. Procédures de base.....   | 4  |
| B. Installation du plancher.....                                     | 4  |
| C. Mesures préventives.....  | 8  |
| Directives d'entretien.....  | 9  |
| Garantie limitée.....  | 10 |

---

## RENSEIGNEMENTS GÉNÉRAUX

- La pose du plancher doit être la dernière étape du projet.
- Les Planchers Click Vinyle peuvent être installés au niveau du sol, au-dessus du niveau du sol ou au-dessous du niveau du sol.
- Maintenir la teneur en humidité relative entre 35 et 45 pour cent dans le lieu de travail avant, pendant et après l'installation.
- Utiliser un hygromètre [indicateur d'humidité relative] pour vérifier la teneur en humidité de l'air afin de s'assurer que l'humidité relative se trouve dans la plage recommandée.
- Le Planchers Click Vinyle doit rester dans le lieu de travail durant au moins 48 heures avant l'installation.

S'assurer que la température de la chambre se trouve entre 18 et 23°C (65 et 75 F) avant, pendant et après l'installation. *Ne pas sortir les planches de leur boîte pendant cette période d'acclimatation.*

- Le plancher est flottant et s'installe sans colle. Il est sécuritaire de marcher sur le plancher pendant l'installation et immédiatement après celle-ci.

**• L'installation de certains types de Planchers Click Vinyle de Protier sur des planchers radiants n'est pas garantie. Pour leur installation sur des planchers radiants, contacter Protier pour obtenir une autorisation par écrit du fabricant. Appeler le 1-888-642-8844 ou envoyer un courriel à [info2@gefflooring.com](mailto:info2@gefflooring.com).**

- Il est conseillé d'installer le plancher parallèlement au mur le plus long de la chambre ou parallèlement à la fenêtre principale de la chambre.
- Pour calculer les besoins de matériaux d'installation, mesurer la longueur et la largeur de la chambre où le Planchers Click Vinyle sera installé et les multiplier pour en déterminer la surface. Ajouter 10 pourcent à la surface de la chambre pour déterminer la surface nécessaire de Planchers Click Vinyle, de couche de support et de barrière de vapeur. Il est conseillé d'acheter quelques boîtes additionnelles de plancher pouvant vous servir si vous avez des pièces endommagées, si vous avez mal calculé la surface de la chambre ou si vous avez coupé des pièces de façon inadéquate.
- *Documenter chaque épreuve* : Afin d'assurer que l'installation se fasse suivant les directives appropriées, Protier requiert que l'acheteur ou l'installateur documente chaque étape du processus de préparation avant d'installer le plancher. L'installation implique la prise de photographies du ou des détecteurs qui montrent la teneur en humidité et la température du lieu de travail, le sous-plancher, etc., ainsi que la date et l'heure de la prise des photographies. Cela peut se faire rapidement à l'aide de la caméra de votre téléphone portable et constitue une protection pour l'acheteur ou pour l'installateur au cas d'une réclamation.

**• ATTENTION :**

Ne pas installer un Planchers Click Vinyle sur un tapis, sur de la mousse ou sous une couche de support. Ce produit n'est pas approprié pour une utilisation à l'extérieur, dans des solariums, des bronzariums ou des saunas. Il est fortement conseillé de ne pas l'installer dans des chambres ou des foyers où il n'y a pas de contrôle de température. L'exposition directe et prolongée au soleil peut endommager votre plancher.

## MATÉRIAUX ET OUTILS

### **Matériaux**

- Planchers Click Vinyle
- Moulures de transition (au besoin)

### **Outils**

- Couteau utilitaire
- Ruban de mesure
- Ciseaux à usage industriel pour couper autour d'objets à contour irrégulier
- Cales d'espacement de 1/8 po (3 mm)

## PRÉPARATION DU SOUS-PLANCHER

### **A. Préparation générale du sous-plancher et mesures préventives**

- Le sous-plancher doit être propre et libre de poussière et de résidus avant l'installation du plancher.
- La structure du sous-plancher doit être en bon état et à niveau avant l'installation du plancher.
- L'humidité du sous-plancher doit être testée avant d'installer le plancher et ne doit pas être supérieure à 12 pour cent sur toute la surface d'installation.
- Un tapis ne constitue pas une couche de support appropriée pour le Planchers Click Vinyle. Il est recommandé d'enlever tout tapis, sous-tapis et plomb à picot avant d'installer le plancher.
- Le niveau du sous-plancher ne doit pas varier de plus de 1/16 pouce par 3 pi (2 mm/m). Pour se conformer à cette spécification, il faut niveler le sol avant d'installer le plancher. Niveler le sol en remplissant les zones creuses à l'aide des produits de nivellement de planchers et les zones renflées en les ponçant ou en les meulant. L'épaisseur du sous-plancher doit être d'au moins 15 mm (5/8 po).
- Le Planchers Click Vinyle est imperméable à l'eau. Pourtant, il *n'est pas conçu* pour des milieux humides, et les problèmes d'humidité doivent être résolus avant d'installer le plancher.

### **B. Béton**

- Il faut durcir les sous-planchers en béton de façon appropriée et les faire sécher pendant au moins 60 jours avant d'installer le plancher. Tester le sous-plancher en béton pour détecter de l'humidité avant d'installer le plancher.
- Si la couche présente des signes de condensation après 24 heures ou le béton présente une tonalité obscure, il est fort probable qu'il y ait de l'humidité et il faut y effectuer un test au chlorure de calcium.
- Le maximum d'humidité émis ne doit pas excéder 5 lb/1000 pi<sup>2</sup> par heure (2,26 kg/101,6 m<sup>2</sup> par 24 heures).

### **C. Bois**

- La structure du sous-plancher en bois doit être en bon état; il doit être vissé ou cloué à des poutres de support.

### **D. Revêtement de plancher déjà en place**

- Le plancher Click Vinyle peut être installé sur la plupart des revêtements de planchers à surface dure, pourvu que la surface en place soit lisse.
- Si vous ne désirez pas enlever le plancher qui est en place, celui-ci doit être couvert par un niveleur d'embossage. S'il y a des feuilles de vinyle en place, celles-ci ne doivent pas avoir un coussin épais et doivent consister uniquement d'une couche.

- Les carreaux en céramique doivent être réguliers dans leur surface; cela se fait à l'aide d'un produit de remplissage ou de nivellement conçu spécifiquement pour des joints en céramique.

#### **E. Chauffage radiant**

##### **IMPORTANT :**

Puisque les changements soudains de température peuvent altérer la structure du Planchers Click Vinyle, il n'est pas conseillé de l'installer sur un **système électrique de chauffage radiant**. Son installation sur des systèmes de chauffage radiant n'est pas couverte par la garantie du fabricant. L'acheteur doit obtenir une autorisation par écrit du fabricant pour pouvoir l'installer sur un système de chauffage radiant. Appeler le 1-888-642-8844 ou envoyer un courriel à [info2@gefflooring.com](mailto:info2@gefflooring.com). Le propriétaire et l'installateur sont responsables de vérifier la teneur en humidité du sousplancher avant d'installer le plancher et doivent s'assurer que toute condition et/ou spécification indiquée en ce guide soit respectée avant de l'installer.

---

## **PRÉPARATION DE LA PIÈCE**

#### **A. Base et garniture du mur**

- L'enlèvement de la base et de la garniture du mur est facultatif.
- Il faut installer la base et la garniture du mur une fois que l'installation du plancher est terminée pour couvrir l'espace d'expansion autour du périmètre de la chambre.
- Toujours clouer ou adhérer la base et la garniture au mur. Ne jamais les clouer ou adhérer au Planchers Click Vinyle.

#### **B. Portes et montants des portes**

Il faut installer le Planchers Click Vinyle sous les montants des portes, donc ceux-ci doivent être coupés par en dessous. Pour ce faire :

- Utiliser des restants de Planchers Click Vinyle et un petit morceau de couche de support pour placer la lame de votre scie à la hauteur correcte afin de procéder au découpage.
- Vérifier les espaces libres de la porte et faire tout ajustement de hauteur nécessaire avant d'installer le Planchers Click Vinyle.
- S'assurer de laisser un espace d'expansion approprié.

#### **C. Irrégularités des murs**

Les murs ne sont pas toujours parfaitement droits. Il faut couper le Planchers Click Vinyle de Protier pour l'ajuster aux irrégularités de vos murs. Pour ce faire :

1. Installer une première rangée complète de Planchers Click Vinyle et s'assurer que tous les bords longs des planches soient alignés en décalage entre eux.
  2. Glisser toute la rangée contre le mur pour ainsi remarquer toute irrégularité (c'est-à-dire, les endroits où le mur n'est pas droit).
  3. Tracer le contour du mur sur la rangée de Planchers Click Vinyle à l'aide d'un crayon ou d'un marqueur.
  4. Une fois la ligne tracée, désinstaller doucement les planches pour ne pas endommager le système d'emboîtement, puis couper le long de la ligne tracée.
  5. Réinstaller les planches en laissant l'espace d'expansion nécessaire de 3/8 po (10 mm).
-

## ACCLIMATION

**IMPORTANT:** N'ouvrez pas les boîtes avant d'être prêt à commencer l'installation.

Les planchers SPC Click peuvent être installés immédiatement et ne nécessitent pas de période d'acclimation.

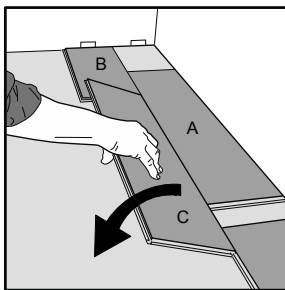
## INSTALLATION

### A. Procédures de base

- Inspecter chaque planche pour s'assurer qu'elle ne soit pas endommagée avant de l'installer.
- Le Planchers Click Vinyle est conçu comme plancher flottant, donc il ne faut pas fixer les planches au sous-plancher.
- La première et la dernière rangées de l'installation doivent avoir une largeur supérieure à 3,5 po (9 cm). Pour s'assurer que ce sera ainsi, avant l'installation :
  1. Mesurer la largeur de la chambre et diviser cette distance par la largeur des planches qui seront installées.
  2. Si le résidu est inférieur à 3,5 po (9 cm), couper 3,5 po (9 cm) de la largeur de la première rangée. Si ce n'est pas possible, tout simplement s'assurer que les deux planches des extrémités soient de la même largeur autant que possible.
- Préparer le sous-plancher et la chambre tel qu'indiqué dans ce manuel.
- Utiliser des cales d'espacement pour maintenir l'espace d'expansion de 3/8 po (10 mm) entre la première rangée et le mur.
- Choisir un coin de départ de la chambre et travailler de gauche à droite.

--

### B. Installation du plancher

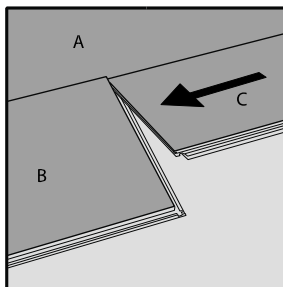


#### Étape 1.

Première rangée.

Placez un panneau (A) comme support pour l'alignement latéral long du panneau (B) et (C) pendant que vous installez le panneau (B) et le panneau (C). Une fois la première rangée complète installée, retirez le panneau (A).

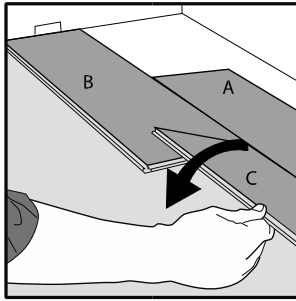
Plus tard, après 3 rangées, vous pouvez facilement positionner le revêtement de sol contre le mur avant avec des espaceurs prévus.



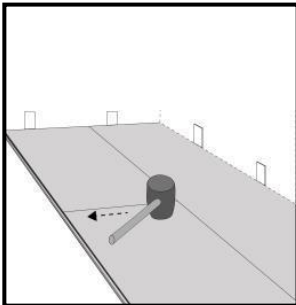
#### Étape 2.

Deuxième planche, première rangée.

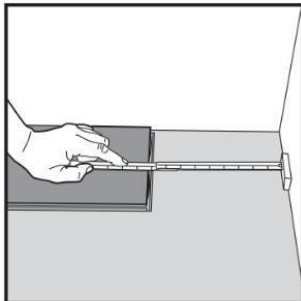
Placez cette planche (C) doucement près de l'extrémité courte de la première (B).



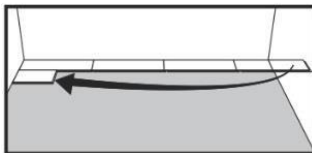
Étape 3:  
 Pliez-le avec un seul mouvement d'action.  
 Pendant le rabattement, assurez-vous que les panneaux  
 sont proches les uns des autres.



Étape 4:  
 Ensuite, appuyez légèrement ou utilisez un marteau en  
 caoutchouc le long de l'extrémité courte qui vient d'être  
 installée.



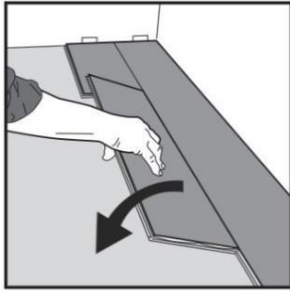
Étape 5:  
 À la fin de la première rangée, placez une entretoise sur le  
 mur et mesurez la longueur de la dernière planche à ajuster.



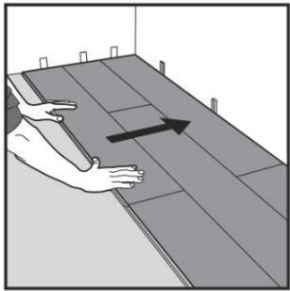
Étape 6:  
 Deuxième rangée.  
 Première planche longueur min 500 mm. Mettez une  
 entretoise contre le mur gauche.



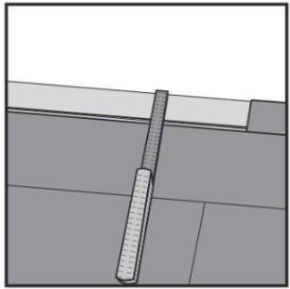
Étape 7:  
 La distance de joint décalée, c'est-à-dire la distance  
 minimale entre les extrémités courtes des planches en  
 rangées parallèles, ne doit pas être inférieure à la longueur  
 donnée.



Étape 8:  
Deuxième planche deuxième rangée.  
Placez le panneau **doucement et près de l'extrémité courte** du panneau précédent et pliez-le en un seul mouvement.

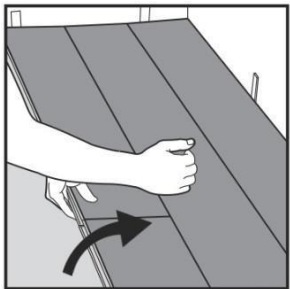


Étape 9:  
Après 2-3 rangées.  
Ajustez la distance à la paroi avant en plaçant des entretoises.

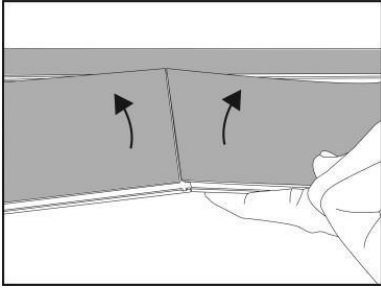


Étape 10:  
Dernière rangées (et peut-être aussi première rangées).  
Largeur minimale 50 mm.  
Placez une entretoise sur le mur avant de mesurer.  
Coupez les panneaux dans le sens de la longueur.

### Démontage des panneaux



Étape 1:  
Séparez toute la rangée en soulevant et en libérant soigneusement toute la rangée. Repliez la rangée et relâchez tout le côté long.



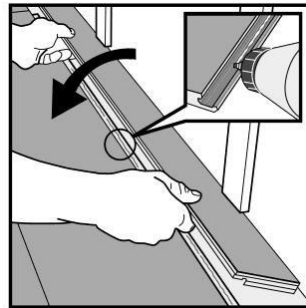
Étape 2 et 3:

Après 2-3 rangées.

Démontez les panneaux en les soulevant sous l'extrémité courte.

Ou démontez les panneaux en faisant glisser les extrémités courtes horizontalement. Ne pliez jamais un panneau, car cela endommagerait le profil.

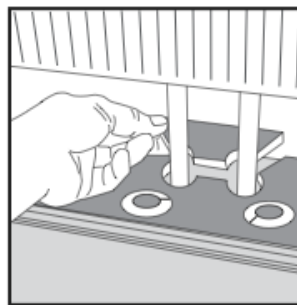
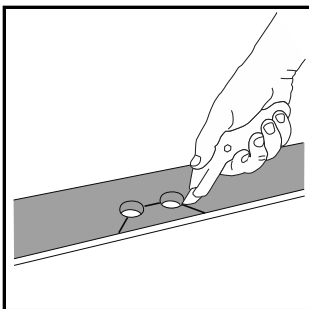
### Installation horizontale



Étape 1 et 2:

Coupez la partie de verrouillage verticale de la bande avec un ciseau, mettez la colle applicable sur la bande et poussez les planches ensemble horizontalement. Si nécessaire, placez quelques entretoises entre la dernière planche et le mur pendant le durcissement.

### Tuyaux de radiateur



Étape 1 et 2:

Installation aux radiateurs. Percez les trous 2 x épaisseur de l'entretoise plus grand que le diamètre des tuyaux.



### **C. Mesures préventives**

- Protéger les meubles et les pattes des chaises en utilisant des bouchons adéquats en feutre ou en caoutchouc.
  - Éviter d'introduire de la poussière, de l'eau et du sable dans votre résidence en plaçant un tapis épais à l'entrée.
  - Les meubles sur des roulettes ou des roues doivent utiliser des roues en caoutchouc doux adéquates pour un Planchers Click Vinyle et/ou utiliser un tapis protecteur approprié.
  - S'assurer que la teneur en humidité dans la chambre est toujours d'au moins 0,4. Utiliser un humidificateur si nécessaire.
-

## DIRECTIVES D'ENTRETIEN

Les Planchers Click Vinyle de Protier figurent parmi les planchers de plus haute performance disponibles sur le marché, mais ils ne sont pas indestructibles; des éraillages cosmétiques mineurs représentent de l'usure normale pour tout Planchers Click Vinyle. Pour s'assurer du bon fonctionnement du plancher dès qu'on l'installe.

### **IL FAUT**

- Essuyer le plancher immédiatement si du liquide est renversé sur lui.
- Laver le plancher de temps en temps.
- Utiliser le Nettoyant Orb-3 de Protier pour redonner au plancher son éclat d'origine.

### **À ÉVITER**

- L'utilisation de détergents, de nettoyeurs abrasifs ou de produits « mop et shine » (« vadrouiller pour faire briller ») - ils peuvent créer une couche d'opacité sur le plancher.
- Utiliser de la cire en pâte ou des polissants à base de solvants.
- Ne pas utiliser de barre de battage lorsque vous passez l'aspirateur parce que cela peut endommager la surface du plancher.
- Utiliser des brosses très abrasives.

### **IMMÉDIATEMENT APRÈS L'INSTALLATION**

- Maintenir la température de la chambre à 65 degrés Fahrenheit pendant 48 heures après la finalisation de l'installation.

Cela garantit un durcissement, une adhérence et une cohésion appropriées des produits.

### **PROTECTION PROACTIVE DU PLANCHER**

- Lors du déplacement d'appareils ou des meubles pesants, placer un panneau de contreplaqué sur le plancher et « marcher » avec l'item sur ce dernier. Cela protège votre plancher contre des éraillages et des détériorations.
- Faire attention aux roulettes. Ils peuvent endommager le plancher. Par conséquent, nous ne vous les conseillons pas. Si l'on choisit de les utiliser, ceux du type de double roue sont le meilleur choix.
- Placer un tapis à l'extérieur des entrées pour réduire la quantité de poussière introduite dans la maison. Il n'est pas conseillé d'utiliser des tapis dont le dessous est en caoutchouc ou en latex parce que l'antioxydant qui évite que cette couche se brise peut décolorer le plancher de façon permanente. Nous vous suggérons de mettre un tapis à endos de vinyle qui ne laisse pas de taches ou un tapis tissé à couleur inaltérable. La plupart de ces produits sont identifiés comme étant « à couleur inaltérable » par le fabricant.

## GARANTIE LIMITÉE

### AVIS IMPORTANT

Les acheteurs et les propriétaires sont responsables de lire attentivement tous les matériaux fournis par le détaillant au moment de l'achat avant l'installation du revêtement de sol, y compris les directives d'installation, les instructions d'entretien et les informations sur la garantie du produit.

Protier n'est pas responsable de l'application du produit par l'installateur et exige que le produit soit inspecté avant l'installation. L'installateur doit contacter le fournisseur immédiatement pour le remplacement si le produit (qu'il s'agisse d'une planche individuelle ou plus) semble douteux en apparence, comme le grade, la couleur, la finition ou la qualité. Le fournisseur est responsable de remplacer les revêtements de sol en temps opportun s'il s'avère que le produit est défectueux. Cependant, Protier n'est *pas* responsable des revêtements de sol qui ont déjà été installés ou endommagés sur la surface (ou la languette) de la planche par l'installateur.

---

Les revêtements de sol en vinyle Stone Core de Protier sont conçus pour répondre aux normes de qualité les plus élevées de l'industrie et sont soigneusement fabriqués pour garantir qu'ils sont exempts de défauts. Chaque planche est méticuleusement inspectée avant et après le processus de finition pour s'assurer qu'elle est conforme aux normes inébranlables de Protier.

Pour des conseils d'installation et d'entretien du plancher, veuillez communiquer avec votre distributeur local de Protier ou appelez-nous sans frais au 1-888-642-8844.

### QUI EST COUVERT

En tant qu'acheteur d'origine de votre sol en vinyle Golden Stone Stone Click Click, vous êtes couvert par cette garantie.

### TRANSFÉRABILITÉ

Cette garantie n'est pas transférable.

### LONGUEUR DE COUVERTURE

Cette garantie résidentielle limitée est valide à partir de la date d'achat du revêtement de sol jusqu'au nombre d'années indiqué sur votre facture (25 ans) et 5 ans pour les piétons commerciaux légers.

### CE QUI EST COUVERT

Votre plancher Protier SPC Click est garanti contre l'usure de la finition dans des conditions domestiques normales résultant de l'usure à travers la finition décorative et il résistera aux dégâts d'eau dans des conditions normales d'utilisation. Il est également garanti contre le fraisage, les défauts de fabrication, la décoloration ou la décoloration des couleurs et le recourbement des bords. Le facteur de déchets est un terme de l'industrie qui fait référence à une tolérance pour les défauts de fabrication des revêtements de sol et est représenté par un pourcentage. En conséquence, il est garanti que pas plus de 5% de la superficie totale en pieds carrés de votre achat présentera des défauts de fabrication.

### CE QUI N'EST PAS COUVERT

**Autres conditions du site et de l'environnement:** défauts ou dommages résultant de conditions intérieures extrêmes (telles qu'une chaleur extrême ou une exposition au sable); indentations et rayures (causées par des animaux domestiques, des meubles, des appareils électroménagers,

des outils, des talons, des jouets, etc.); mauvais entretien et accidents; abus et abus; et toute usure qui entre en conflit avec les instructions d'entretien sur les instructions d'installation de Protier SPC Click ne sont pas couvertes.

**Réduction du brillant :** La perte de brillant n'est pas une usure du fini ni un défaut du produit.

**Dans le cadre du facteur de gaspillage:** les défauts du revêtement de sol qui ne dépassent pas le facteur de gaspillage ne sont pas couverts par cette garantie. Par conséquent, il est judicieux d'ajouter le pourcentage applicable ci-dessus à votre superficie totale lors de la commande de votre sol.

**Autres finitions:** Cette garantie couvre uniquement la finition appliquée en usine. La préparation d'un autre fini peut endommager le fini appliqué en usine et annule la garantie contre l'usure du fini.

**Mauvaise installation:** par exemple, les dommages causés par la sous-surface, le sous-plancher et les déficiences environnementales du chantier; le transport, l'acclimatation et le stockage incorrects ne sont pas couverts. De plus, les dommages causés par des conseils ou des instructions en conflit avec les instructions d'installation de Protier SPC Click sont exclus de cette garantie.

**Installations non traditionnelles:** Par exemple, les motifs complexes, les installations sur les murs ou les plafonds et les utilisations à des fins autres que les planchers (comme les meubles ou les comptoirs) annulent cette garantie.

**Planches installées avec des défauts visibles:** Si vous voyez une carte avec des défauts NE PAS l'installer. Cela inclut la fabrication visible ou d'autres défauts.

**Variations de couleurs et de nuances:** les revêtements de sol neufs ou de remplacement peuvent ne pas toujours correspondre aux échantillons, aux photographies couleur imprimées (y compris les sites Web et les catalogues), aux revêtements de sol existants ou à d'autres produits en bois (tels que les armoires, les rampes d'escalier, les garnitures et les moulures). Par conséquent, ces variations sont à prévoir.

**Décoloration:** le vinyle Stone Core peut être installé dans les solariums et les vérandas, mais une exposition prolongée au soleil peut changer la couleur du sol au fil du temps.

**Lots impairs et achats de tiers:** Un lot impair est un revêtement de sol qui est actualisé parce qu'il n'a pas réussi notre processus d'inspection rigoureux et n'est pas couvert par cette garantie. De plus, seuls les achats effectués directement auprès de Protier en magasin, en ligne ou par téléphone sont couverts par cette garantie Protier SPC Click.

**Dommages spéciaux, indirects ou consécutifs:** Les pertes, dommages ou dépenses liés à autre chose que le sol lui-même ne sont pas couverts. Par exemple, les dommages / coûts personnels qui peuvent survenir lors de la résolution d'un problème de qualité, tels que les absences du travail, les séjours à l'hôtel, les frais de stockage, les frais de chenil pour les animaux, etc., ne sont pas couverts. De plus, les coûts liés à l'enlèvement d'un revêtement de sol défectueux ou à l'installation d'un revêtement de sol de remplacement ne sont pas couverts par la garantie. Les comptoirs, les armoires, les appareils encastrés ou d'autres accessoires ne doivent pas être installés sur le dessus de votre plancher et le coût de l'enlèvement ou du remplacement de ces articles n'est pas couvert.

#### **COMMENT MAINTENIR VOTRE GARANTIE**

**Suivez les exigences de pré-installation:** Avant d'installer une seule carte, vous ou l'installateur devez déterminer l'environnement du chantier et les sous-surfaces respectent ou dépassent les normes applicables de l'industrie et des produits. Quelques-unes de ces normes précisent:

- Vous devez vous conformer à tous les codes, réglementations et lois applicables en matière d'environnement et de construction.
- La zone d'installation et le sous-plancher doivent être secs, rigides et plats conformément aux normes de l'industrie. Acclimitez également votre revêtement de sol à l'endroit où il est installé. Une fois acclimaté et avant le début des travaux, mesurez la teneur en humidité du sous-plancher avec un humidimètre et documentez-le.
- Votre zone d'installation doit être comprise entre 65° et 75° Fahrenheit pendant au moins cinq jours avant la livraison et tout au long de la durée de vie de votre sol pour garantir des performances optimales.

**Inspectez toutes les planches pour** détecter les défauts visibles : **les** planches installées avec des défauts visibles ne sont pas couvertes par cette garantie. Par conséquent, avant l'installation, vous et l'installateur devez examiner toutes les planches pour vous assurer qu'elles sont satisfaisantes. Si des planches sont inacceptables en raison de la couleur, de la finition, du fraisage ou pour toute autre raison, c'est à vous de décider de les utiliser, de les cacher dans des zones comme les placards, de couper l'imperfection ou de ne pas les installer du tout.

Prévoyez d'être présent pendant l'installation pour vous assurer que toutes les procédures requises sont terminées et que les planches présentant des défauts visibles ne sont pas installées. Il est important d'inspecter les planches individuelles et de reculer fréquemment pour observer le «tableau d'ensemble» avant la fin de l'installation.

Si des problèmes de qualité sont suspectés avant ou pendant l'installation, contactez immédiatement le magasin où votre sol a été acheté.

**Retouches pendant l'installation:** Si vous ou votre installateur utilisez du mastic pour les retouches pendant l'installation, elles sont considérées comme des pratiques et procédures normales en ce qui concerne cette garantie.

**Suivez les instructions d'installation et d'entretien du Protier Click:** Il est de votre responsabilité, ou de celle de l'installateur, de vous assurer que les exigences d'installation du Protier SPC Click sont strictement respectées et de s'assurer que l'environnement du chantier et l'humidité du sous-plancher sont corrects avant l'installation. Des instructions d'entretien peuvent également être obtenues auprès de votre distributeur local de Protier.

## QU'ALLONS NOUS FAIRE

Si une partie de votre plancher venait à manquer en ce qui concerne cette garantie, nous vous fournirons un crédit en magasin pour le prix d'achat payé pour la partie défectueuse du plancher (à l'exclusion des frais d'installation et de main-d'œuvre) au-delà du facteur de perte applicable mentionné dans « Ce qui est couvert. » Un crédit en magasin est le seul recours en vertu de cette garantie et ne peut être utilisé que pour les achats de produits en magasin. Il n'y a aucune garantie que le même produit ou un produit similaire au revêtement de sol d'origine sera disponible au moment où un crédit en magasin est émis.

Nous nous réservons le droit d'enquêter, d'évaluer et de valider les réclamations signalées, notamment en vous demandant des échantillons pour une analyse technique et en effectuant une inspection du revêtement de sol et de l'emplacement d'installation.

COMME SOULIGNÉ DANS LA SECTION "CE QUI N'EST PAS COUVERT", NOUS NE SERONS EN AUCUN CAS RESPONSABLES POUR TOUT DOMMAGE DIRECT, ACCIDENTEL OU CONSÉCUTIF. DE PLUS, EN AUCUNE CIRCONSTANCE, NOTRE RESPONSABILITÉ DÉCOULANT DE OU RELATIVE À L'ACHAT DE VOTRE PLANCHER PROTIER CLICK N'EXCÉDERA LE SOMMET TOTAL QUE VOUS AVEZ PAYÉ POUR LE PLANCHER EN QUESTION.

## **COMMENT DÉPOSER UNE RÉCLAMATION DE GARANTIE**

Il suffit de visiter le magasin où vous avez acheté votre sol. Les réclamations doivent être soumises dans les quatre-vingt-dix (90) jours suivant la date à laquelle le problème avec le plancher est découvert.

## **TES DROITS**

Les conditions ci-dessus représentent la garantie unique et exclusive en ce qui concerne votre revêtement de sol Protier SPC Click.

NOUS DÉCLINONS TOUTES LES AUTRES GARANTIES, EXPRESSES OU IMPLICITES, Y COMPRIS TOUTE GARANTIE IMPLICITE DE QUALITÉ MARCHANDE OU D'ADÉQUATION À UN USAGE PARTICULIER, SAUF DANS LA MESURE OÙ CES GARANTIES NE PEUVENT PAS ÊTRE VALIDEMENT DÉCLINÉES EN VERTU DE LA LOI APPLICABLE.

Cette garantie vous donne des droits légaux spécifiques, et vous pouvez également avoir d'autres droits qui varient d'un État à l'autre ou d'une province à l'autre. Nous maintenons le droit exclusif de modifier les obligations et les limites de cette garantie.