



Caractéristiques Du Produit:
Robinets design moderne
Contrôle d'économie d'eau
Consommation d'énergie réduite
Commande de capteur intelligent
Stable et Fiable

Manuel Du Robinet Capteur

Modèles: HF1H21-ORB (Sylvan), HF1H21-CHR (Trinidad), HF1H21-BN

HF1H22-CHR (Heath), HF1H22-BN (Lawa)

HF1H23-CHR (Nelson), HF1H23-BN (Peace), HF1H23-ORB (Snake)



HF1H21



HF1H22



HF1H23

Pour installer facilement votre Robinet Dyconn, procédez comme suit:

- Lisez attentivement toutes les instructions avant d'installer le robinet inclus.
- Lisez et respectez tous les avertissements, et les informations d'entretien et de maintenance.

Description Du Produit Et Informations

OPÉRATION ET MAINTENANCE

LISEZ ATTENTIVEMENT CE MANUEL D'INSTRUCTIONS AVANT L'INSTALLATION ET L'UTILISATION

VEUILLEZ CONSERVER CE MANUEL D'UTILISATION POUR RÉFÉRENCE ULTÉRIEURE

Ne pas placer ou installer le produit en plein soleil. Une exposition prolongée au soleil peut endommager le produit.

Ne placez pas d'éléments réfléchissants (c'est à dire: miroirs) vis-à-vis du capteur du robinet.

Ne pas plonger l'appareil dans l'eau, cela causerait des dommages permanents.

Description Du Produit Et Informations

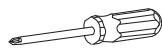
Caractéristiques:

- Conserve l'eau - Le capteur répond dans les 0,5 secondes suivant la présence ou l'absence d'un objet.
- Assainissement - Le capteur automatique favorise une utilisation mains libres et hygiénique.
- Capteur intelligent - Le robinet s'arrêtera automatiquement après 1 minute de fonctionnement. Le capteur sera alors réinitialisé après 10 secondes. En cas de panne d'électricité ou faible approvisionnement en eau, le robinet cessera de fonctionner et cessera toutes fonctions pour prévenir et / ou minimiser les fuites.
- Faible consommation d'énergie - Le produit utilise 4 piles AAA. En raison d'une faible consommation d'énergie, les piles devraient durer 2 ans, soit 300 cycles par jour.
- Stable et Fiable - Tous nos produits sont soumis à des tests rigoureux et à plusieurs cycles d'inspection.

Spécifications:

- Tension d'Alimentation: CA110 (60Hz) et CC (4 piles AA)
- Portée de détection: 12-18cm
- Pression d'eau: 0,05 - 0,6 MPa
- Température De l'Eau: 0 - 80°C

Outils dont vous aurez besoin:



Tournevis Phillips



Mastic De Plombier



Ruban De Tuyau



Pinces

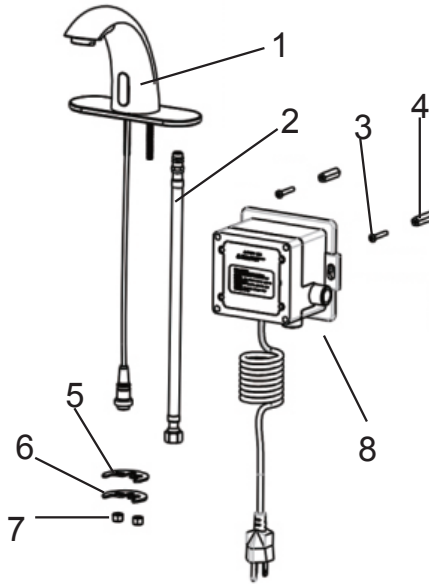


Clé à molette

Schéma Du Produit Et Pièces

Robinet à entrée unique

Modèles: HF1H21-ORB (Sylvan), HF1H21-CHR (Trinidad) HF1H21-BN



Robinet à entrée Chaude et Froide

Modèles: HF1H22-CHR (Heath), HF1H22-BN (Lawa)

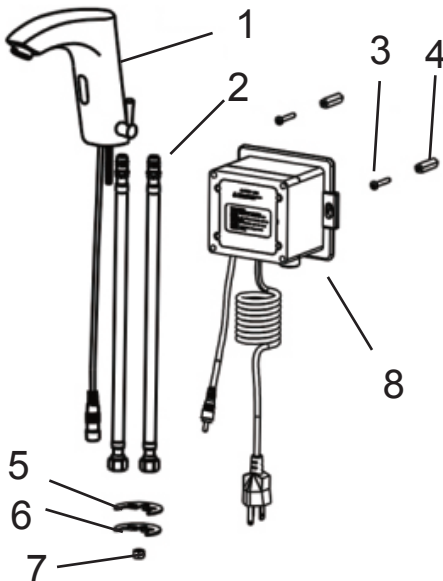
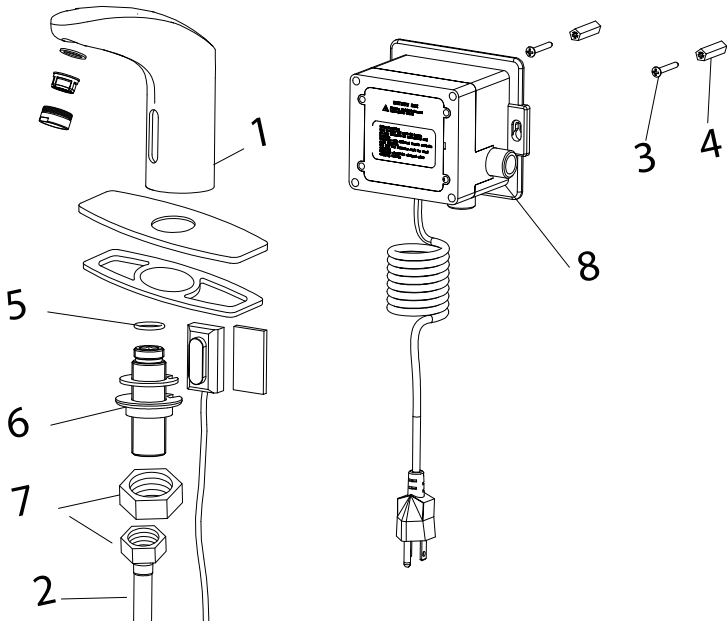


Schéma Du Produit Et Pièces

Robinet à entrée unique

Modèles: HF1H23-CHR (Nelson), HF1H23-BN (Peace), HF1H23-ORB (Snake)



1. Corps du robinet capteur

2. Tuyau tressé

3. Vis autotaraudeuse

4. Manchon en plastique

5. Joint en caoutchouc

6. Joint en acier inoxydable

7. Écrou

8. Boîte de commande

Installation de la pile

1. Lorsque la pile est faible, le voyant du capteur clignotera toutes les 2 à 3 secondes.

2. Remplacez la batterie en retirant le couvercle et en retirant l'ancienne pile.

Remplacez ensuite par une nouvelle pile et replacez le couvercle.

*** L'unité de commande principale peut être alimentée par le CA ou par pile seule.

Boîte de commande

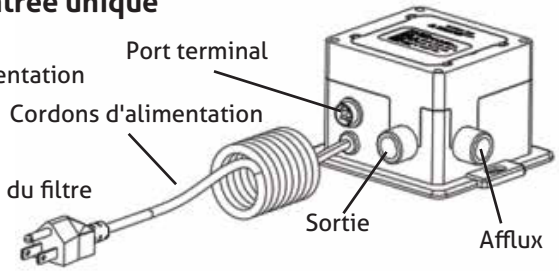
Single inlet control box

Modèles: HF1H21-ORB (Sylvan), HF1H21-CHR (Trinidad), HF1H21-BN
HF1H23-CHR (Nelson), HF1H23-BN (Peace), HF1H23-ORB (Snake)

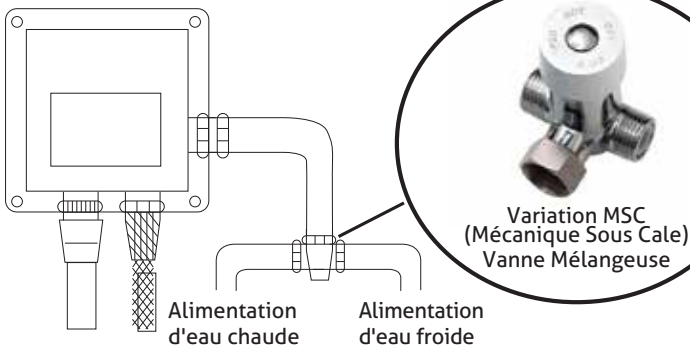
Boîtier de commande à entrée unique

Nettoyer le filtre :

1. Débranchez le cordon d'alimentation
2. Fermez la voie d'eau.
3. Retirez le tamis du filtre avec une pince.
4. Nettoyez doucement le tamis du filtre avec de l'eau courante et remplacez le tamis. Branchez l'alimentation.



*** Vous pouvez acheter une vanne mélangeuse d'eau chaude / froide.



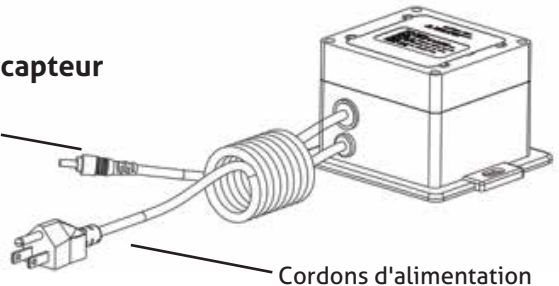
Boîtier de commande du capteur

Modèles: HF1H22-CHR (Heath), HF1H22-BN (Lawa)

Boîtier de commande du capteur

Connexion de l'Électrique

*Les tuyaux Chauds et Froids se connectent directement à l'alimentation en eau.



Instructions Pour L'installation Du Robinet à entrée unique

Robinet à entrée unique

Modèles: HF1H21-ORB (Sylvan), HF1H21-CHR (Trinidad) HF1H21-BN
HF1H23-CHR (Nelson), HF1H23-BN (Peace), HF1H23-ORB (Snake)

1. Connectez avec le tuyau d'arrivée d'eau.



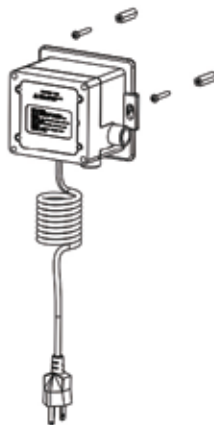
2. Placez les tuyaux dans le trou de l'évier.



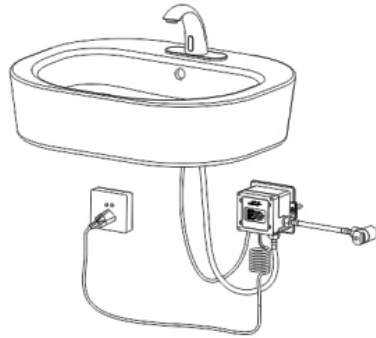
3. Avec l'évier situé entre le corps du robinet et ses pièces jointes, fixez les joints et les écrous.

4. Accrochez le boîtier de commande à la fixation murale:

- a. Percez deux trous dans le mur et insérez le manchon d'expansion en plastique et les vis.



5. Raccordez le tuyau du robinet à la sortie du boîtier de commande. Connectez le port d'entrée sur le boîtier de commande à l'approvisionnement en eau pré-tempérée. Branchez le cordon d'alimentation du capteur du robinet au boîtier de commande. Assurez-vous que tout est sécurisé, puis connectez le cordon d'alimentation du boîtier de commande à la prise de courant.



6. *Facultatif: Vous pouvez acheter une vanne mélangeuse d'eau chaude / froide. Voir la figure du boîtier de commande (p.4). Veuillez vérifier la température de l'eau avant l'installation, l'eau chaude peut causer de graves brûlures.**

Installation Du Robinet à entrée chaude et froide

Robinet à entrée chaude et froide

Modèles: HF1H22-CHR (Heath), HF1H22-BN (Lawa)

1. Connectez avec le tuyau d'arrivée d'eau.



2. Placez les tuyaux dans le trou de l'évier



3. Fixez le corps du robinet capteur avec des pièces de remplissage et un écrou



4. Accrochez le boîtier de commande à la fixation murale:

- a. Percez deux trous dans le mur et insérez le manchon d'expansion en plastique et les vis



5. Branchez les tuyaux d'eau chaude et froide à l'alimentation en eau. Branchez le cordon d'alimentation du capteur du robinet au boîtier de commande. Assurez-vous que tout est sécurisé. Ensuite, connectez le cordon d'alimentation du boîtier de commande à la prise de courant.



Réglage Du Capteur Et Dépannage

Réglage Du Capteur

1. Fermez le circuit d'eau et retirez le robinet de l'évier de comptoir.
2. Utilisez une pince pour enlever l'éponge qui se trouve à l'arrière de l'écran du capteur.
3. Retirez le contrôleur et le potentiomètre et réglez-le doucement.
Tourner dans le sens horaire augmentera la distance du capteur, tourner dans le sens antihoraire diminuera la distance du capteur.

Dépannage

Problème	Raison	Solution
Aucune eau ne sort	Les piles sont épuisées	Remplacez par des piles neuves
	Connexion lâche	Vérifier la connexion d'alimentation
	L'eau a été coupée	Contactez votre compagnie d'eau
	Blocage du filtre	Nettoyer le filtre
	Robinet ferme après 1 min	Le capteur se réinitialise après 10 secondes
	Panne de courant	Attendre la reprise du courant
L'eau n'arrête pas de couler	Les piles sont épuisées	Remplacez par des piles neuves
	Panne de courant	Attendre la reprise du courant
	Connexion lâche	Vérifier la connexion d'alimentation
	Un objet déclenche le capteur	Recherchez des objets dans la portée du capteur
Le robinet est fermé, mais l'eau coule toujours	Faible pression d'eau	Réinitialiser la pression de l'eau
	Filtre sale	Nettoyer le filtre
Petits débits lents d'eau lorsque le robinet est ouvert	Tuyau d'arrivée trop petit	Changer en un tuyau de taille standard
	La soupape triangulaire n'est pas ouverte	Ouvrez la soupape jusqu'à ce que la pression d'eau souhaitée soit atteinte
	Low water pressure	Reset water pressure
Les piles doivent être remplacées fréquemment	Les piles non alcalines ou de qualité médiocre affectent le taux de rotation de la pile	Remplacer les piles

Garantie Limitée Dyconn

Tous les produits Dyconn Faucet sont fabriqués et testés conformément aux normes de qualité les plus strictes et à un processus de contrôle qualité rigoureux. Cette garantie est limitée à l'utilisation non commerciale des produits Dyconn Faucet achetés et installés aux États-Unis et au Canada.

Garantie Limitée De La Marque Dyconn Faucet Sur Les Robinets Et Accessoires De Cuisine / Salle De Bain

Dyconn Faucet garantit que ses produits de robinetterie sont exempts de défauts de fabrication, de matériaux et de fabrication pendant l'utilisation normale non commerciale pendant une période de (3) trois ans pour tous les composants non électriques et (1) un an pour tous les éléments liés aux composants électroniques (tels que, sans s'y limiter, des produits tels que le robinet à capteur et les toilettes bidet) à compter de la date d'achat initiale par le propriétaire / utilisateur final d'origine pour un usage domestique personnel. Dyconn Faucet garantit également que ses produits, pièces et accessoires, sont exempts de défauts de fabrication, de matériaux et de fabrication pendant l'utilisation non commerciale normale pendant une période d'un (1) an à compter de la date d'achat initiale par le propriétaire / utilisateur final pour un usage domestique personnel. Cette garantie est non transférable entre les maisons ou les propriétaires et applicables uniquement à des fins résidentielles. Toute utilisation commerciale ou industrielle des produits Dyconn Faucet annule automatiquement la garantie. Toute demande de garantie doit inclure la facture originale comme preuve d'achat auprès d'un Concessionnaire Autorisé ou Distributeur de produits Dyconn Faucet. (Les Concessionnaires Agréés se trouvent sur le site Web de Dyconn Faucet).

Dyconn Faucet recommande l'installation de tous les produits Dyconn Faucet par des professionnels agréés. Dyconn Faucet ne sera pas tenu responsable pour tout dommage ou défaillance du produit dû à une installation incorrecte, à une mauvaise utilisation ou à la non-utilisation adéquate d'un professionnel agréé. Un bon entretien pour tous les produits est standard, comme tout autre appareil électroménager et accessoires pour assurer le bon fonctionnement et un produit durable. Des instructions sont fournies dans votre manuel pour l'entretien et la maintenance des produits de robinets Dyconn.

Cette garantie ne couvre pas les dommages qui pourraient être causés par le produit. (Dans certains cas, des États spécifiques ne permettent pas de telles limitations. Par conséquent, cela peut ne pas s'appliquer à tous les propriétaires).

Toute demande de garantie doit inclure la facture originale comme preuve d'achat auprès d'un Concessionnaire Autorisé ou Distributeur de produits Dyconn Faucet. Veuillez contacter le Service d'Assistance ou le Service Des Ventes de Dyconn Faucet pour obtenir de l'aide dans le processus de vérification. Tout produit rapporté à Dyconn Faucet comme défectueux sera réparé ou remplacé (par un produit de valeur égale) à la discrétion de la compagnie. Si Dyconn Faucet n'est pas en mesure de remplacer ou de réparer le produit, Dyconn Faucet peut choisir de rembourser le prix d'achat initial à l'acheteur d'origine en échange du retour du produit. Dyconn Faucet a le plein droit d'inspecter tout produit Dyconn Faucet rapporté comme défectueux avant de le réparer ou de le remplacer. Tous les coûts de réparation et de remplacement EXCLUENT les frais d'expédition, de main-d'œuvre pour le retrait ou la réinstallation, ainsi que de tout dommage indirect ou particulier associé au retour, au remplacement et à l'installation de votre produit. Pour alléger la durée et la charge financière du processus de garantie pour nos clients, Dyconn Faucet peut demander des images et / ou des vidéos de produits afin d'évaluer leur état et de déterminer les pièces de rechange nécessaires. Les pièces de rechange et les demandes de garantie peuvent être obtenues en nous contactant via l'une des méthodes suivantes:

Téléphone: 1-855-239-2666 (aux États-Unis et au Canada)

Courriel: info@dyconnfaucet.com

Nous écrire:

Garantie Dyconn Faucet
382 N. Lemon Avenue #122
Walnut, CA 91789

Dyconn Faucet se réserve le droit de modifier la garantie à tout moment, étant entendu que de telles modifications ne remplaceront pas les conditions de la garantie en vigueur au moment de la vente initiale des produits en question.

Bien que les produits Dyconn Faucet soient certifiés par diverses agences, Dyconn Faucet n'implique pas que les produits sont conformes à tous les codes locaux de construction ou de plomberie. C'est la responsabilité du consommateur de déterminer toute conformité du code de l'installation et l'utilisation de produits Dyconn Faucet.

Limites de la Garantie:

La garantie ne s'applique pas et est annulée pour les procédures de fonctionnement incorrectes, les ruptures et / ou les dommages causés par une faute due à une installation incorrecte, à la négligence, à un usage abusif, à une mauvaise utilisation, à une mauvaise application, à un mauvais entretien ou à une modification du produit; dommages causés par des produits chimiques, la corrosion naturelle, un accident, un incendie, une inondation, un cas de force majeure ou toute autre victime. Évitez les nettoyeurs et matériaux abrasifs, les laines d'acier et les produits chimiques agressifs car ils risquent de rayer, d'endommager, et/ou de ternir les produits et/ou la finition des produits et annuler la garantie. L'installation correcte du produit visé est la responsabilité du propriétaire/acheteur original du produit. Dyconn Faucet n'installe ni ne supervise l'installation, ni ne fait appel à des sous-traitants à cette fin; par conséquent, Dyconn Faucet ne peut être tenu responsable de tout bris par défaut ou dommage causé par ce fait ou en résultant, directement ou indirectement.

Cette garantie ne s'applique pas aux produits qui n'ont pas été installés ou utilisés conformément aux instructions fournies par Dyconn Faucet et toutes les règles, les règlements et les lois relatives à ces installations.

Cette garantie ne s'applique pas aux applications commerciales ou industrielles des produits Dyconn Faucet.

Dyconn Faucet n'est pas responsable des dommages corporels ou de décès de toute personne pour tout dommage direct, spécial, accessoire ou consécutif, perte de temps, perte de profits, les inconvénients, les frais accessoires, les frais de main-d'œuvre ou de matériel, ou tout autre coût résultant de l'utilisation du produit ou de l'équipement ou se rapportant à l'application de la présente garantie, ou résultant de l'enlèvement ou le remplacement d'un produit ou d'un élément ou d'une pièce couverte par cette garantie.

Dans tous les cas, Dyconn Faucet ne peut être tenu responsable de tout montant supérieur au prix d'achat payé pour le produit par le propriétaire / utilisateur final d'origine.

Nettoyage et Entretien

Bien que la finition de ce produit soit extrêmement durable, un entretien régulier et un nettoyage approprié sont nécessaires pour assurer la longévité de votre produit. Les produits de nettoyage durs et les tampons abrasifs peuvent endommager la surface de ce produit. Pour nettoyer, utilisez des solutions de nettoyage et / ou produits de polissage doux et non abrasifs.



 **DYCONN**