

Item#91605000

**VALU+**

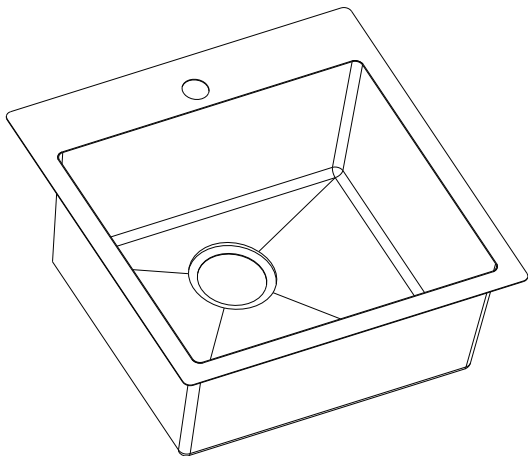
## Stainless Steel Kitchen Sink

Valu+, and its logo are trademarks of RONA inc.  
All rights reserved.

Model# 4836F

Français p.13

ATTACH YOUR RECEIPT HERE



Serial Number \_\_\_\_\_ Purchase Date \_\_\_\_\_



**Questions, problems, missing parts?** Before returning to your retailer, call our customer service department at 1 833 399-7662, 8 a.m. - 8 p.m., EST, Monday - Sunday. You could also contact us at [CSS.RONABrand@rona.ca](mailto:CSS.RONABrand@rona.ca).

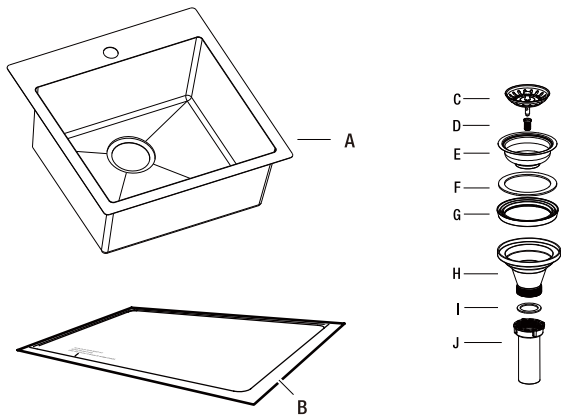
## TABLE OF CONTENTS

---

Package Contents.....	3
Hardware Contents.....	4
Safety Information.....	4
Preparation.....	5
Installation Type.....	5
Topmount Installation .....	6
Undermount Installation .....	8
Care and Maintenance.....	11
Warranty.....	12

## PACKAGE CONTENTS

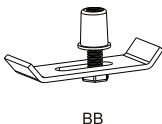
---



PART	DESCRIPTION	QUANTITY
A	Sink	1
B	Topmount/Undermount Template	1
C	Strainer basket	1
D	Screw	1
E	Strainer bowl	1
F	Gasket	1
G	Double lip seal	1
H	Waste bowl	1
I	Flat gasket	1
J	Fitting	1

## HARDWARE CONTENTS (Not shown actual size)


---



PART	DESCRIPTION	QUANTITY	NOTES
AA	Topmount Clip	10	The installation of this sink is topmount or undermount optional.
BB	Undermount Clip	10	

## SAFETY INFORMATION

---

 Please read and understand this entire manual before attempting to assemble, operate or install the product.



**WARNING:** Risk of personal injury. Metal surfaces are sharp and can cause severe cuts. Use gloves and handle sink edges carefully.



**WARNING:** Unpack the new sink and carefully inspect for any damage. Notify your distributor immediately if any damage is found. Replace the sink in its original packing carton to protect it until you are ready to begin installation.

### CAUTION

Specialized tools may be required to install the sink to countertop surfaces other than wood or wood composites.

The number of clips included with your sink may differ from the number of clips illustrated. Use all clips included with this sink.

Allow the sealant to cure following the sealant manufacturer's instructions.

Strongly recommend for professional installers to perform installation.

Ensure the sink is located properly for installation. Provide adequate clearance under the countertop for faucet supply lines and structural cabinet parts.

## PREPARATION

---

Before beginning the assembly of the product, make sure that all parts are present. Compare the parts with both the package contents list and the hardware contents list. If any part is missing or damaged, do not attempt to assemble of the product.

**Estimated Assembly Time: 45 minutes**

**Tools Required (Not Included)**



Measuring  
Tape



Safety  
Goggles



Phillips  
Screwdriver



Pencil



Hacksaw



Saber saw  
or Jigsaw



Electric  
Drill



Wrenches



Silicone  
Sealant



Flathead  
Screwdriver



Channel  
Locks



Teflon  
Tape



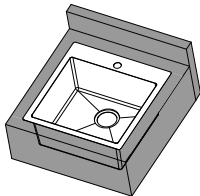
Allen  
Key

## INSTALLATION TYPE

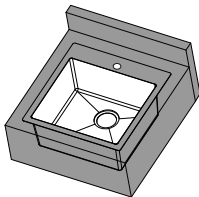
---

To customize your needs, this sink could be installed over your counter-top (Type 1: Topmount) or under your counter-top (Type 2: Undermount)

**Type 1: Topmount**



**Type 2: Undermount**



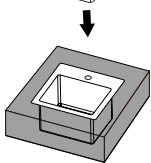
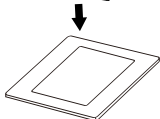
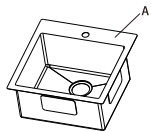
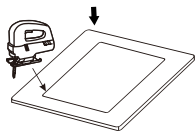
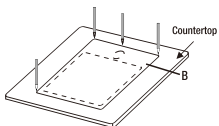
# TOPMOUNT INSTALLATION

---

## 1 PREPARING THE INSTALLATION LOCATION

**Caution:** Make sure there are no obstructions such as cabinets, plumbing, etc. below or above the countertop.

It is strongly suggested that you contact a professional countertop fabricator when installing the sink.



## 2 PREPARING THE SINK

**Caution:** Make sure that the countertop cutout opening fits the sink properly.

Place the sink in the opening to verify proper sizing.

**Note:**

The sink rim should be evenly set on the countertop for correct seating of the sink corners. If the sink does not fit, adjust the cutout opening using a saber saw.

## TOPMOUNT INSTALLATION

---

### 3 INSTALLING THE SINK

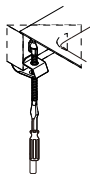
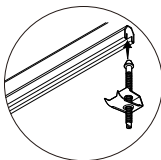
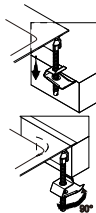
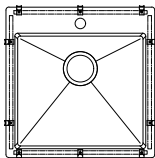
Apply silicone sealant (not included) around the underside and lip of the sink (A).

Carefully lower the sink (A) into the counter and attach the mounting clips (AA) into the channels.

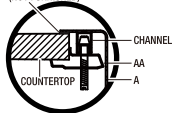
Rotate the clip to 90 degrees to catch the countertop.

Tighten to secure sink with screwdriver.

**Note:** Use a rag to wipe off any excess sealant.



SILICONE CAULK  
(NOT FURNISHED)



#### Hardware Used

---

Top mount clip



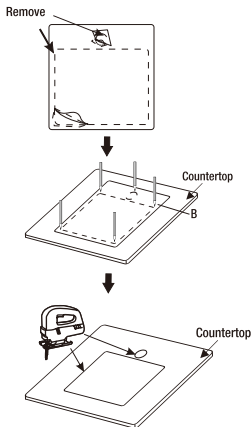
# UNDERMOUNT INSTALLATION

## 1 PREPARING THE INSTALLATION LOCATION

**Caution:** Make sure there are no obstructions such as cabinets, plumbing, etc., below or above the countertop.

If necessary, remove the old sink and disconnect the water supply lines underneath. If your sink doesn't have an existing installation location, place the template (B) on the desired location and mark the cutout area. Check for any obstructions inside the cabinet before cutting. Cut out the marked area for the sink installation carefully.

**Note:** It is strongly suggested that you contact a professional countertop fabricator when installing the sink.

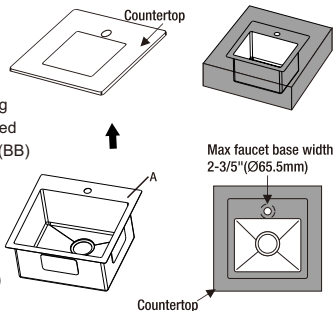


## 2 PREPARING THE SINK

**Caution:** It is strongly suggested that the faucet hole on countertop is aligned with the pre-drilled hole on the sink for an easy installation of faucet.

Locate and drill the mounting holes according to the countertop manufacturer's instructions. Ensure the holes allow even spacing of the mounting brackets around the sink. With the countertop inverted (upside down), loosely fasten the undermount clips (BB) to the countertop.

Clean the bottom of the countertop and the top flange (or lip) of the sink (A). Apply a narrow, even bead of silicone adhesive sealant all around the top flange of the sink. Position and align the sink (A) over the countertop opening, then press the sink down onto the countertop to secure the sealant.



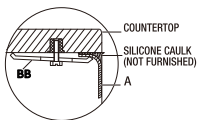
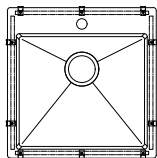
## UNDERMOUNT INSTALLATION

### 3 INSTALLING THE SINK

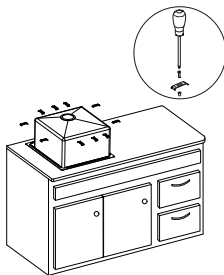
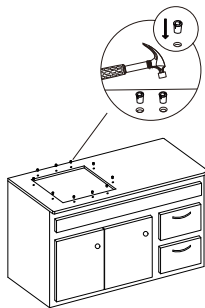
Attach the mounting hardware to secure the bowl and remove excess sealant from inside lip. Ensure that the mounting holes are positioned 1/2" from the edge of the sink. Drill a 3/8" diameter hole, 3/5" deep, in the back of the countertop.

Insert the anchors into the drilled holes and gently tap them with a hammer until they are flush with the surface. Attach the undermount clips (BB) to evenly secure the bowl, being careful not to over-tighten.

**Note:** Consult with your countertop supplier to choose the appropriate inserts and fasteners based on the countertop material.



Recommended  
Clip Placement



#### Hardware Used

Undermount clip



## INSTALLING INSTRUCTIONS

---

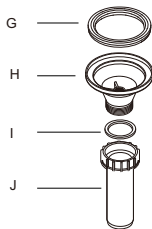
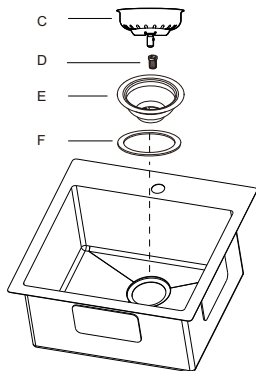
Place the gasket (F) on top of the drain hole in the sink (A), followed by the strainer bowl (E).

From underneath the sink (A), position the double lip seal (G) with grooves facing up on the drain hole, then place the waste bowl (H) on top of it.

From the top of the drain hole, screw the screw (D) into the waste bowl (H) to secure it.

Position the gasket (I) at the base of the waste bowl (H), and screw the fitting (J) into the base.

Finally, insert the assembled basket (C) into the strainer bowl (E).



## CARE AND MAINTENANCE

---

- Daily, regular cleaning to remove dirt and prevent staining is recommended. Use liquid dish detergent, water and a soft household Sponge.
- Mild, non-abrasive cleaners can be used with a nylon scrub pad. To ensure a uniform appearance in a stainless steel sink surface, rinse with water and wipe down the sink with a soft, dry cloth. Drying the sink will prevent water spots caused by time in the water.
- Remove stubborn stains from lime or calcium deposits by pouring a little warm vinegar or vinegar-based cleaner into the sink and allow it to sit for a few minutes. Rinse with clean water and dry.
- Scratches are inevitable during your usage over time. Use a nylon pad with an iron free abrasive polishing compound. Follow the original polish lines to blend out the scratch in a small area. Be careful not to overdo as aggressive scrubbing will result in a bright spot.
- DO NOT use strong abrasive cleaners, metal scrub pads, or steel wool. These will scratch the surface.
- DO NOT leave rubber mats or sponges inside the sink. Water trapped below could lead to stains.
- DO NOT let food with a high salt content sit inside the sink for prolonged periods of time.
- DO NOT allow chlorine bleach to sit inside a stainless steel sink for more than 1 hour.
- DO NOT allow drain cleaners to come into contact with the sink surface.
- DO NOT pour paint in your sink. The chemicals in acrylic paint will react with sinks if allowed to sit over 24 hours and will produce permanent marks. For latex based paints, remove any residue immediately using a paint remover manufactured by the same brand. Consult the paint remover recommendations before using on the sink. For all sinks, we also recommend nail polish remover, rubbing alcohol or an acetone-based paint remover to eliminate paint residue.
- **Rust spots** - Rust stains are the result of iron particles introduced by waste , cookware, and steel wool pads that react with water to create rust. Metal cleaners will remove rust spots.
- **Food stains** - Depending on the severity of the stain, use a bleach and water solution or pour the bleach onto a cloth and cover the stain. Allow the bleach to Sit for at least 1/2 hour and then clean with dish detergent and water.

## LIMITED LIFETIME WARRANTY

---

The Valu+ products are manufactured with superior quality standards and are backed by our limited lifetime warranty. The Valu+ products are warranted to consumers to be free from defects in workmanship and materials for Lifetime limited from the date of purchase. This warranty applies only to the original purchaser. We agree to correct any defect at no charge or, at our option, replace the product with a comparable or superior model.

To obtain warranty service, present a copy of your sales receipt as proof of purchase. All cost of removal and reinstallation are the responsibility of the purchaser. Any damage to the product by accident, misuse or improper installation, or by using parts not produced by the manufacturer of this product or affixing accessories not produced by the manufacturer of this product, are the purchaser's own responsibility. We assume no responsibility whatsoever for product installation during the limited lifetime warranty. Any service performed by an unauthorized person will render the warranty invalid.

Any replacement of defective parts for the product must be reported within the first year from the date of purchase. For the balance of the warranty, call our customer service department (at 1 833 399-7662) for return authorization and shipping instructions so that we may repair or replace the product. Any product or parts returned improperly packaged is/are the sole responsibility of the purchaser.

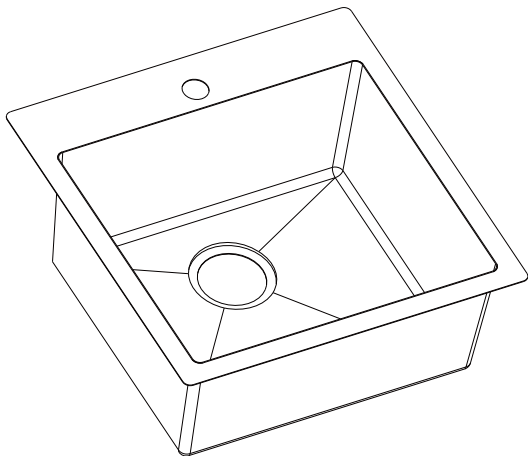
# VALU+

Valut+ et son logo sont des marques de commerce de RONA inc. Tous droits réservés.

Article #91605000  
**Évier en acier  
inoxydable**

Modèle #4836F

JOIGNEZ VOTRE REÇU ICI



Numéro de série \_\_\_\_\_ Date d'achat \_\_\_\_\_



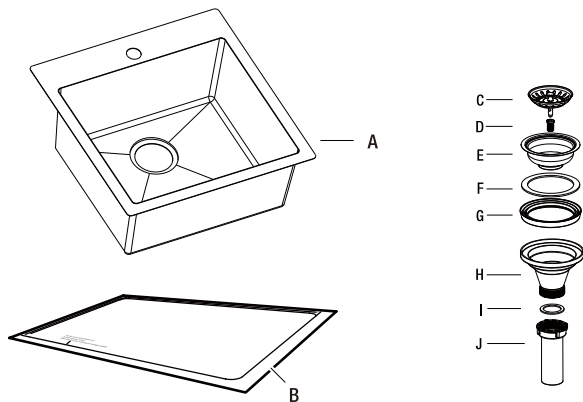
**Des questions, des problèmes, des pièces manquantes?** Avant de retourner l'article chez votre détaillant, appelez notre service à la clientèle au 1 833 399-7662, de 8 h à 20 h (HNE), du lundi au dimanche. Vous pouvez également communiquer avec nous à l'adresse [SAV.marqueRONA@rona.ca](mailto:SAV.marqueRONA@rona.ca)

## TABLE DES MATIÈRES

---

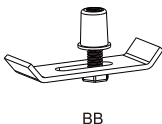
Contenu de l'emballage.....	15
Quincaillerie incluse .....	16
Consignes de sécurité .....	16
Préparation.....	17
Type d'installation .....	17
Installation par-dessus .....	18
Installation en dessous .....	20
Entretien.....	23
Garantie .....	24

## CONTENU DE L'EMBALLAGE




PIÈCE	DESCRIPTION	QUANTITÉ
A	Évier	1
B	Modèle	1
C	Ecrou de fixation de douche	1
D	Vis	1
E	Panier de crépine	1
F	Joint	1
G	Joint à double lèvre	1
H	Cuvette	1
I	Tampon plat	1
J	Tuyau de vidange	1

## QUINCAILLERIE INCLUSE (grandeur non réelle)



PIÈCE	DESCRIPTION	QUANTITÉ	REMARQUES
AA	Clip le montage	10	L'installation de ce lavabo est soit en montage supérieur soit en montage inférieur, c'est facultatif.
BB	Clip par-dessous	10	

## CONSIGNES DE SÉCURITÉ

 Assurez-vous de lire et de comprendre l'intégralité du présent manuel avant de tenter d'assembler, d'installer ou d'utiliser l'article.



**AVERTISSEMENT:** Risque de blessure. Les surfaces métalliques sont coupantes et peuvent provoquer de graves coupures. Utilisez des gants et manipulez les bords de l'évier avec précaution.



**AVERTISSEMENT:** Déballer le nouveau lavabo et l'examiner attentivement pour détecter tout dommage. Informer immédiatement votre distributeur si un dommage est découvert. Remplacez le lavabo dans sa carton d'emballage d'origine pour le protéger jusqu'à ce que vous soyez prêt à commencer l'installation.

## ATTENTION

Des outils spécialisés peuvent être nécessaires pour installer l'évier sur des surfaces de comptoir autres que le bois ou le bois composite.

Le nombre de clips inclus avec l'évier peut différer du nombre de clips illustrés, Utiliser tous les clips fournis avec l'évier.

Laisser sécher le mastic conformément aux instructions du fabricant.

Il est fortement recommandé que l'installation soit effectuée par des installateurs professionnels.

Assurez-vous que le lavabo est correctement positionné pour l'installation. Réservez suffisamment d'espace sous le plan de travail pour les tuyaux d'alimentation du robinet et les éléments structuraux de la armoire.

## PRÉPARATION

---

Avant de commencer l'assemblage de l'article, assurez-vous d'avoir toutes les pièces.  
Comparez le contenu de l'emballage avec la liste des pièces et celle de la quincaillerie incluse.  
S'il y a des pièces manquantes ou endommagées, ne tentez pas d'assembler l'article.

**Temps d'assemblage estimé: 45 minutes**

**Outils requis (non inclus)**



Ruban à mesurer



Lunettes de sécurité



+

Tournevis cruciforme



Crayon



Scie à métaux



Scie sauteuse



Perceuse électrique



Clés



Scellant à base de silicone



-

Tournevis à tête plate



Pincès à embouts cannelés



Ruban adhésif en Téflon



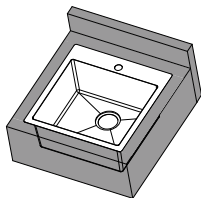
Clé Allen

## TYPE D'INSTALLATION

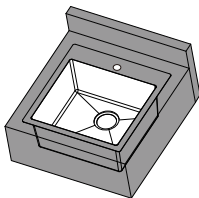
---

Pour répondre à vos besoins personnalisés, ce lavabo peut être installé sur le plan de travail (Type 1 : Par-dessus) ou sous le plan de travail (Type 2 : En dessous).

**Type 1 : Par-dessus**



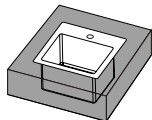
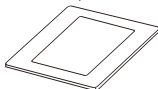
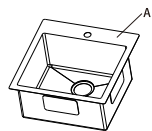
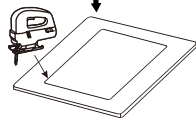
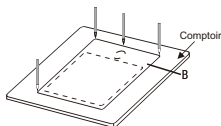
**Type 2 : En dessous**



## 1 1. PRÉPARATION DE L'EMPLACEMENT D'INSTALLATION

**Attention:** Assurez-vous qu'il n'y a pas d'obstacles tels que des armoires, des installations sanitaires, etc., au - dessus ou au - dessous du plan de travail.

Il est vivement conseillé de contacter un fabricant de comptoirs professionnel lors de l'installation de l'évier par-dessus.



## 2 PRÉPARATION DU LAVABO

**Attention :** Assurez-vous que l'ouverture découpée dans le plan de travail convient bien au lavabo. Placez le lavabo dans l'ouverture pour vérifier la bonne dimension.

**Remarque :**

Le rebord du lavabo doit être uniformément posé sur le plan de travail pour assurer un bon positionnement des coins du lavabo.

Si le lavabo ne convient pas, ajustez l'ouverture découpée en utilisant une scie sabre.

## INSTALLATION PAR-DESSUS

### 3 Installation de l'évier

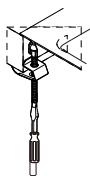
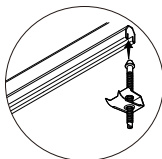
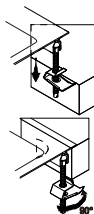
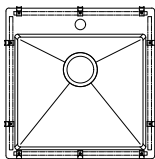
Appliquer un mastic à base de silicone (non fourni) sur le dessous et le rebord de l'évier (A).

Abaisser avec précaution l'évier (A) dans le comptoir. Attacher les clips de montage (AA).

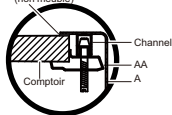
Faites pivoter le clip à 90 degrés pour attraper le comptoir.

Serrer pour fixer l'évier avec un tournevis.

**Remarque :** Utilisez un chiffon pour essuyer tout joint en surnombre.



Mastic de silicone  
(non meublé)



#### Quincaillerie utilisée

Clip le montage



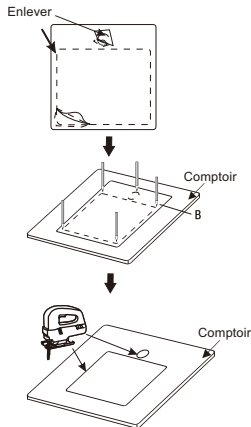
# INSTALLATION EN DESSOUS

## 1 PRÉPARATION DU SITE D'INSTALLATION

**Attention :** Assurez-vous qu'il n'y a pas d'obstacles tels que des armoires, des installations sanitaires, etc., au - dessus ou au - dessous du plan de travail.

Si nécessaire, retirez l'ancien lavabo et débranchez les tuyaux d'alimentation d'eau en dessous. Si votre lavabo n'a pas d'endroit d'installation existant, placez le gabarit (B) à l'endroit souhaité et marquez la zone à découper. Vérifiez s'il y a des obstructions à l'intérieur de l'armoire avant de découper. Découpez attentivement la zone marquée pour l'installation du lavabo.

**Remarque :** Il est fortement recommandé de contacter un professionnel fabricant de plans de travail lors de l'installation du lavabo.



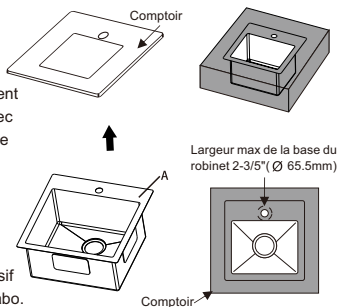
## 2 PRÉPARATION DU LAVABO

**Attention :** Il est fortement recommandé d'aligner le trou pour le robinet dans le plan de travail avec le trou pré - perforé dans le lavabo pour faciliter l'installation du robinet.

Localisez et percez les trous de montage selon les instructions du fabricant du plan de travail. Assurez-vous que les trous permettent un espacement égal des supports de montage autour du lavabo. Avec le plan de travail retourné (cul - en - l'air), attachez de manière lâche les clips de montage sous - plan de travail (BB) au plan de travail.

Nettoyez le fond du plan de travail et la bride (ou la lèvre) supérieure du lavabo (A).

Appliquez une mince et uniforme ligne de joint adhésif en silicone tout autour de la bride supérieure du lavabo. Positionnez et alignez le lavabo (A) par rapport à l'ouverture du plan de travail, puis appuyez sur le lavabo pour le fixer sur le plan de travail et assurer l'étanchéité du joint.



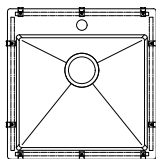
## INSTALLATION EN DESSOUS

### 3 Installation de l'évier

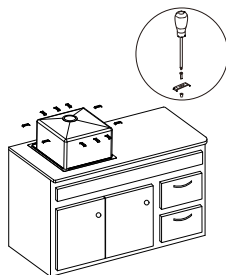
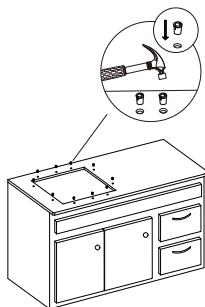
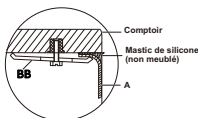
Attachez le matériel de montage pour fixer la cuve du lavabo et retirez le joint en surnombre de l'intérieur de la lèvre. Assurez-vous que les trous de montage sont situés à 1/2 pouce de la bordure du lavabo. Percez un trou de 3/8 pouce de diamètre et 3/5 pouce de profondeur dans le dos du plan de travail.

Insérez les ancres dans les trous percés et tapez-les doucement avec un marteau jusqu'à ce qu'elles soient à ras de la surface. Attachez les clips de montage sous-plan de travail (BB) pour fixer uniformément la cuve du lavabo, en faisant attention à ne pas trop serrer.

**Remarque :** Consultez votre fournisseur de plan de travail pour choisir les inserts et les éléments de fixation appropriés en fonction du matériau du plan de travail.



Les clips suggérés  
placement



#### Quincaillerie utilisée

Clip par-dessous



## INSTRUCTIONS D'INSTALLATION

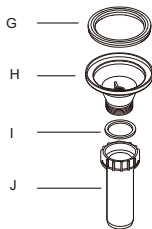
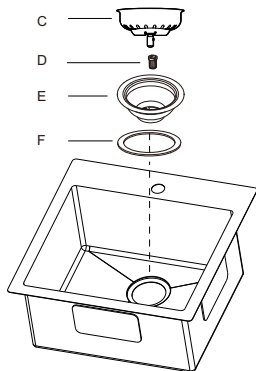
Placer le joint (F) sur le dessus du trou de vidange dans l'évier (A), puis le panier de crépine (E).

Par-dessous l'évier (A), positionner le joint à double lèvre (G) sur les rainures présentes sur le haut du trou de vidange, puis la cuvette (H)..

Depuis le début de la fuite de trou, pas de vis (D) dans les déchets bowl (H).

Positionnez la garniture (I) à la base du bac d'évacuation (H) et vissez la raccordure (J) à la base du bac d'évacuation (H).

Insérer la passoire assemblée (C) dans le panier de crépine (E).



## ENTRETIEN

---

- Il est recommandé de procéder à un nettoyage quotidien et régulier pour éliminer la saleté et prévenir les taches. Utilisez du savon à vaisselle liquide, de l'eau et une éponge ménagère douce.
- Vous pouvez utiliser des nettoyeurs doux et non abrasifs avec un tampon à récurer en nylon. Pour assurer l'apparence uniforme à la surface d'un évier en acier inoxydable, rincez l'évier à l'eau et essuyez-le avec un chiffon doux et sec. Sécher l'évier permet de prévenir les taches qui se produisent lorsque l'eau reste trop longtemps dans l'évier.
- Éliminez les taches tenaces provenant d'accumulations de calcaire ou de dépôts de calcium en versant un peu de vinaigre chaud ou de nettoyeur à base de vinaigre dans l'évier et laissez reposer la solution pendant quelques minutes. Rincez à l'eau claire et laissez sécher.
- Au fil du temps et avec l'utilisation, des rayures se produisent inévitablement. Utilisez un tampon en nylon avec un composé de polissage abrasif sans fer. Suivez les lignes de polissage d'origine pour estomper la rayure dans une petite zone. Veillez à ne pas trop frotter la zone, car un récurage trop en profondeur peut entraîner l'apparition d'un point brillant.
- N'utilisez PAS de produits abrasifs puissants, de tampons à récurer en métal, ni de laine d'acier. Ils égratigneraient la surface.
- Ne laissez PAS de tapis en caoutchouc ou d'éponges dans l'évier. L'eau emprisonnée sous ces derniers pourrait tacher l'évier.
- Ne laissez PAS d'aliments à forte teneur en sel dans l'évier pendant des périodes prolongées.
- Ne laissez PAS d'agent de blanchiment chloré reposer à l'intérieur d'un évier en acier inoxydable pendant plus d'une heure.
- Ne laissez PAS de produits de débouchage entrer en contact avec la surface de l'évier.
- Ne versez PAS de peinture dans votre évier. Les produits chimiques contenus dans la peinture acrylique réagiront avec les éviers si on les laisse reposer plus de 24 heures et ils entraîneront des marques permanentes. Pour les peintures à base de latex, éliminez immédiatement tout résidu à l'aide d'un décapant à peinture de la même marque. Consultez les recommandations en matière de décapant à peinture avant d'en utiliser sur l'évier. Pour tous les éviers, nous recommandons également un dissolvant pour vernis à ongles, de l'alcool à friction ou un décapant à base d'acétone pour éliminer les résidus de peinture.
- Taches de rouille : les taches de rouille sont le résultat de particules de fer introduites par l'eau, les ustensiles de cuisine et les tampons en laine d'acier qui réagissent avec l'eau pour créer de la rouille. Les produits d'entretien pour les métaux élimineront les taches de rouille.
- Taches de nourriture : selon l'importance de la tache, utilisez une solution composée d'agent de blanchiment et d'eau ou versez l'agent de blanchiment sur un linge et couvrez la tache. Laissez l'agent de blanchiment reposer pendant au moins 30 minutes, puis nettoyez avec du savon à vaisselle et de l'eau.

## GARANTIE À VIE LIMITÉE

---

Les articles Valu+ sont fabriqués selon des normes de qualité et de fabrication supérieures et sont couverts par notre garantie à vie limitée ci-dessous. Les articles Valu+ sont garantis aux consommateurs exempts de défauts de fabrication et de matériaux pour une durée de vie limitée à compter de la date d'achat. Cette garantie ne s'applique qu'à l'acheteur initial. Nous nous engageons à corriger tout défaut sans frais ou, à notre discrétion, de remplacer l'article par un modèle comparable ou supérieur.

Pour effectuer une réclamation, présentez une copie de votre reçu comme preuve d'achat. Tous les frais ou les dépenses relatifs au retrait ou à la réinstallation de l'article seront à la charge de l'acheteur. L'acheteur est responsable de tout dommage causé à l'article par suite d'un accident, d'un usage inapproprié, d'une installation inadéquate, de l'utilisation de pièces non produites par le fabricant de l'article ou de l'ajout d'accessoires non couverts par cette garantie. Nous n'assumons aucune responsabilité pour l'installation de l'article durant la période de garantie à vie limitée. Toute réparation effectuée par une personne non autorisée annulera la garantie.

Le remplacement de toute pièce défectueuse doit être signalé dans un délai de un an à compter de la date d'achat. Pour le reste de la période de garantie, communiquez avec notre service à la clientèle (1 833 399-7662) afin d'obtenir une autorisation de retour et des instructions d'expédition pour que nous puissions réparer ou remplacer l'article. L'acheteur est responsable de tout article ou de toute pièce expédiés dans un emballage inapproprié.